

Rapport d'activité  
2013





1  
^  
SOMMAIRE  
v



**06**  
**AIDE AU DÉVELOPPEMENT  
ET URGENCE HUMANITAIRE**

- 11**  
Aide au développement
- 17**  
Urgence humanitaire



**18**  
**ACCOMPAGNEMENT  
VERS L'EMPLOI ET LIEN SOCIAL**

- 23**  
Accompagnement vers l'emploi
- 30**  
Lien social



**32**  
**PROTECTION DE  
L'ENVIRONNEMENT  
ET DE LA BIODIVERSITÉ**

- 37**  
Patrimoine écologique et biodiversité
- 38**  
Éducation et sensibilisation

**42**  
**PROJET TRANSVERSE**

**43**  
**INDEX DES PROJETS  
ET DES PARRAINS**



# FONDATION D'ENTREPRISE au service de la SOLIDARITÉ et du DÉVELOPPEMENT HUMAIN

La fondation Veolia compte parmi les grandes fondations privées françaises. Son originalité repose sur la mobilisation des collaborateurs du Groupe selon deux modalités.

Les uns sont les parrains de projets d'intérêt général concourant au développement durable et soutenus par la fondation dans le cadre d'un mécénat financier. Les autres, volontaires du réseau Veoliaforce, interviennent sur le terrain de l'urgence et du développement humanitaire, dans le cadre d'un mécénat de compétences.

Aide au développement, emploi et lien social, protection de l'environnement sont les domaines d'intervention prioritaires de la fondation Veolia. Depuis sa création en 2004, la fondation a soutenu plus de 1 300 projets.



## « PASSION ET COMPÉTENCES... »



et de la nature. Elle forme une chaîne humaine au service de tous, elle redonne une forme concrète à l'espoir, elle témoigne des valeurs de solidarité, de responsabilité et d'innovation qui animent notre Groupe, elle prolonge et amplifie son action.

Protéger les hommes des catastrophes, protéger l'emploi, protéger la biodiversité. Les initiatives que soutient la fondation Veolia conjuguent à chaque fois plusieurs domaines : le social, l'économique, le technique. Elles accroissent la fierté de nos collaborateurs et la fidélité de nos partenaires. Elles dessinent un cercle vertueux, créateur d'engagement entre les membres de notre Groupe et de liens entre les hommes.

Veolia évolue, et sa fondation aussi, mais ses fondamentaux demeurent : la solidarité, l'insertion professionnelle, l'environnement et la santé publique. Elle se basera toujours sur un réseau de partenaires variés et prestigieux, ainsi que sur le volontariat des salariés de notre Groupe. Elle demeurera cette structure souple et inventive, capable de répondre avec efficacité aux attentes de ses parties prenantes : certaines prévisibles comme l'accompagnement vers l'emploi, d'autres qui ne le sont pas et qui imposent de réagir dans l'urgence absolue, par exemple suite au cyclone Yolanda qui a ravagé les Philippines en novembre dernier.

En 2013, la fondation Veolia a été renouvelée pour cinq ans. Avec enthousiasme, elle poursuivra donc son activité pour se tenir aux avant-postes de la solidarité, soutenir les passerelles vers l'emploi, défendre la nature. Avec ses partenaires, elle continuera d'être au rendez-vous des hommes et de leurs besoins.

En 2013, la fondation Veolia a fêté ses dix ans. Dix ans de professionnalisme et de disponibilité pour faciliter l'accès de tous aux services essentiels, favoriser l'emploi local, participer à l'équilibre des territoires...

Dix ans de passion des collaborateurs de notre Groupe qui donnent sans compter leur temps et leurs compétences pour secourir des habitants frappés par des séismes ou des inondations, lutter contre l'exclusion, protéger l'environnement.

Dix ans de partenariat et de travail en commun pour faire ce que l'on ne fait pas d'habitude, pour aller là où il est difficile d'aller. Dix ans qui ont établi sa notoriété et qui l'ont installée parmi les grandes fondations françaises.

Année après année, la fondation Veolia poursuit avec une sereine détermination son action en faveur des hommes, des territoires

## Interview

**Thierry Vandeveld**  
Délégué général  
de la fondation Veolia

# « NOS VOLONTAIRES APPORTENT UNE VRAIE VALEUR AJOUTÉE. »

## La fondation Veolia a dix ans. Quel bilan dressez-vous d'une décennie d'actions sur le terrain ?

**Thierry Vandeveld :** La fondation a démontré la pertinence de son modèle, à savoir l'implication forte des collaborateurs du Groupe qui parrainent des projets ou donnent de leur temps pour partir sur le terrain. Mais la fondation a surtout mûri. Elle est aujourd'hui un acteur de premier plan dans l'aide au développement et dans la réaction à l'urgence. Elle s'est aussi et surtout internationalisée. Nos parrains et volontaires sont basés sur tous les continents et démultiplient notre force d'action. Prenez le typhon qui a touché les Philippines en novembre, ce sont des collaborateurs de Veolia Eau Vietnam qui se sont rendus sur le terrain pour appuyer les moyens de l'Unicef.

## Le recentrage de la fondation autour d'initiatives moins nombreuses s'est engagé en 2013. Comment ce mouvement s'est-il concrétisé ?

**T.V. :** Après dix ans de terrain, nous avons passé un cap. Nos partenaires – la London

School of Hygiene and Tropical Medicine et l'association Médecins du Monde pour ne citer que les plus récents – nous poussent à délivrer une expertise chaque jour plus pointue. Quand nous pouvons le faire, notre volonté est d'apporter une plus-value partout où nos savoir-faire peuvent faire la différence. L'aide au développement devient le prisme de sélection des projets que nous accompagnons, et nous privilégions désormais les dossiers auxquels nos volontaires et parrains apportent une vraie valeur ajoutée. Par exemple, dans le domaine de l'eau, nous avons au fil des années construit ou réhabilité de nombreux puits à travers le monde. Dorénavant, nous mettrons davantage l'accent sur des infrastructures plus complexes, qui nécessitent les compétences qui sont les nôtres.

## Comment s'organisent les échanges avec vos partenaires de la solidarité internationale ?

**T.V. :** Tous nos partenariats sont très opérationnels. Avec la Croix-Rouge, l'Unicef, l'UNHCR (Haut Commissariat des Nations unies pour les réfugiés), ou encore la Fondation Mérieux, la fondation

« La fondation est passée de la promotion du développement durable à une problématique plus large : celle du développement humain. »

**Thierry Vandeveld**



Veolia fait bouger les lignes. Notre R&D permet d'appuyer régulièrement des ONG et de participer activement à des programmes ambitieux. Je pense par exemple à notre engagement aux côtés de Médecins du Monde à Manille autour du traitement des déchets D3E (déchets d'équipements électriques et électroniques), ou encore au programme de restauration écologique du milieu marin dégradé du cap Sicié, dans la rade de Toulon. Nous pouvons désormais capitaliser sur le réseau de partenariats tissés ces dernières années. Cette capacité de mobilisation et d'entraînement permet d'actionner des leviers nombreux. La fondation est ainsi engagée dans l'Alliance internationale de lutte contre le choléra (GAAC) qui fédère des partenaires privés et publics pour lutter contre le choléra et les maladies d'origine hydrique. En lien avec des ONG, ministères, agences des Nations unies ou encore des universités, la fondation Veolia envoie régulièrement des experts sur le terrain pour procéder à des missions d'études épidémiologiques ou améliorer l'approvisionnement en eau.

## Le renouvellement de la fondation permet de se projeter jusqu'en 2018. Qu'envisagez-vous pour les prochaines années ?

**T.V. :** La fondation est passée de la promotion du développement durable à une problématique plus large : celle du développement humain. Pourquoi ? Parce que comme le dit Maria Nowak, pionnière du microcrédit en France, « on ne peut envisager de répondre aux défis environnementaux sans prendre en compte, d'abord, l'homme et son développement personnel ». Notre champ d'action conserve donc toute sa pertinence, articulé autour du triptyque Accompagnement vers l'emploi et lien social, Protection de l'environnement et biodiversité, enfin Urgence humanitaire et aide au développement. Il n'est d'ailleurs pas anodin que des personnalités reconnues telles que Françoise Gaill, directrice de l'Institut écologie et environnement du CNRS, et le docteur Ibrahim Assane Mayaki, secrétaire exécutif du Nepad, aient rejoint nos organes de gouvernance.

AIDE AU DÉVELOPPEMENT  
ET URGENCE HUMANITAIRE



Médecins  
du Monde  
protéger  
les recycleurs  
de Manille



# Médecins du Monde

## protéger les recycleurs de Manille

Depuis juillet 2012, Médecins du Monde a lancé à Manille, en association avec la fondation Veolia, un programme de prévention et de réduction des risques sanitaires, sociaux et environnementaux auprès des populations vivant du recyclage des déchets d'équipements électriques et électroniques.

**7 000 personnes bénéficiaires**

**Dotations 2012 : 50 000 euros**

**Dotations 2013 : 120 000 euros**

Des millions d'objets high-tech en provenance des États non-signataires de la convention de Bâle<sup>(1)</sup> terminent dans des décharges à ciel ouvert sises dans les pays les plus pauvres de la planète. À l'instar des Philippines qui ne disposent d'aucune législation protectrice et est devenue l'une des destinations « privilégiées » pour les déchets d'équipements électriques et électroniques (DEEE).

Dans la banlieue de Manille, leur tri représente la source principale de revenus pour des « recycleurs » informels. Le développement rapide du marché local contribue aussi à cette accumulation de déchets électroniques. Ces travailleurs s'exposent personnellement ainsi que leurs familles – femmes enceintes et enfants inclus –, à des substances chimiques toxiques ainsi qu'à des métaux lourds dangereux comme le mercure.

Ces produits manipulés jusque-là sans précaution polluent aussi l'environnement immédiat et le cadre de vie de ces communautés.

### Trophée du mécénat d'entreprise de l'environnement

Ce programme a été récompensé en février 2013 par un Trophée du mécénat d'entreprise pour l'environnement et le développement durable (catégorie mécénat de compétences) décerné par le ministère français de l'Écologie, du Développement durable et de l'Énergie.

(1) Traité international portant sur le contrôle des mouvements transfrontaliers de déchets dangereux et leur élimination qui interdit depuis 1997 l'exportation des déchets des pays membres de l'OCDE en direction des non-OCDE.

### Protéger la santé des recycleurs

Le projet de Médecins du Monde vise à réduire en quatre ans les conséquences sanitaires et environnementales du recyclage informel des déchets électroniques et toxiques parmi les recycleurs et leur communauté dans la région métropolitaine de Manille. Après une phase d'étude sur les risques sanitaires et environnementaux de l'activité, l'ONG met en place, avec l'aide des volontaires de la fondation Veolia, plusieurs actions auprès des communautés de travailleurs : sensibilisation aux comportements à risques, fourniture de matériels de protection adaptés et information sur les précautions sanitaires.

### Aider les collectivités à mieux gérer les déchets toxiques

Parallèlement, Médecins du Monde veut renforcer l'autonomie et les compétences des communautés, condition essentielle de leur reconnaissance par les instances gouvernementales ou locales. À cette fin, Médecins du Monde organise des groupes de travail spécifiques dans chaque municipalité, des ateliers avec les parties prenantes, et met en place des stratégies prenant en compte les initiatives des communautés : coopératives, microfinance, épargne...

### Pérenniser les soins

Enfin, le programme s'attache à la formation des partenaires locaux de la santé en fonction des besoins identifiés par une étude précise sur la santé des travailleurs et les questions de santé environnementale.



« Ce projet s'attaque à un sujet important et souvent laissé de côté : celui du recyclage des déchets solides toxiques dans les pays en développement. L'apport technique de Veolia est fondamental pour que ce projet, novateur et pertinent, ait l'ampleur suffisante pour avoir un impact réel. »

**Françoise Weber**  
Marraine Veolia du projet



### Plus de 35 jours de missions de compétences

En 2012 et 2013, le projet a mobilisé quatre volontaires issus de Triade (groupe Veolia) et un permanent de la fondation, qui se sont rendus sur le terrain à plusieurs reprises. Une nouvelle mission est prévue en 2014.

# AIDE au DÉVELOPPEMENT et URGENCE HUMANITAIRE

Vivre bien, cela commence par disposer d'eau potable, de nourriture, d'énergie. C'est voir sa santé protégée par une hygiène suffisante et un accès aux soins.

Apporter ces fondamentaux, notamment aux personnes fragiles, c'est l'objectif des projets soutenus par la fondation, ses parrains et les volontaires Veoliaforce.

21  
projets

8  
missions

860  
jours d'intervention des  
volontaires Veoliaforce

Retrouvez l'intégralité des projets 2013 sur [www.fondation.veolia.com](http://www.fondation.veolia.com)  
rubrique Projets soutenus

## Aide au développement

### HARMONIE MÉKONG Vietnam

Organisation du ramassage des ordures et nettoyage des plages de trois villages.

Lieu : presqu'île de Cam Ranh  
Marraine Veolia : Aurélie Tran Ngoc  
Dotation : 15 000 euros

### PROGRAMME SOLIDARITÉ EAU France

Coopération dans les domaines de l'eau et de l'assainissement.

Lieu : Paris et Madagascar  
Parrain Veolia : David Poinard  
Dotation : 20 000 euros

### AGENCE DE DÉVELOPPEMENT COMMUNAL Sénégal

Amélioration de l'éclairage public de Saint-Louis.

Lieu : Saint-Louis  
Parrain Veolia : Guillaume Briffeuil  
Dotation : 60 000 euros

### CJEPVA\* Kenya

Alimentation en eau potable d'une école et d'un internat.

\* Comité de jumelage, d'échanges et d'amitié entre les peuples de la ville d'Alyéna

Lieu : Purko  
Parrain Veolia : Philippe Mignard  
Dotation : 10 000 euros

### BORONU FRANCE BÉNIN Bénin

Construction de trois salles de classe dans une école.

Lieu : Bembéréké  
Marraine Veolia : Sylvie Petit  
Dotation : 10 000 euros



### PROGRAMME D'AIDE D'URGENCE Étendre les réseaux d'eau Mali

Le récent conflit au Mali a entraîné un afflux massif de réfugiés des régions du nord vers la capitale Bamako où la situation en matière d'alimentation en eau est problématique.

Face à cette situation d'urgence, le ministère de l'Énergie et de l'Eau a sollicité la fondation Veolia pour participer à la mise en place de solutions à court terme dont l'extension de l'adduction d'eau de Sikoro Farada. Ce quartier, situé au nord de la capitale, accueille une population estimée à 37 900 habitants, qui subissait jusqu'à présent un déficit chronique d'alimentation en eau potable.

Grâce au soutien de la fondation, l'association malienne EDS\* a pu réaliser en quelques semaines un forage profond à plus de 90 mètres ainsi que l'extension du réseau et la mise en place de bornes-fontaines.

\* Énergie, eau et environnement du Sahel

Lieu : commune du district de Bamako  
Parrain Veolia : Jean-Christian Pottier  
Dotation : 160 000 euros





## RÉSEAU MARP\*

### Niger

Réalisation de deux réseaux d'eau potable alimentés par des forages pour approvisionner plusieurs villages (7 000 personnes et leur cheptel).

\* Réseau pour le développement et la promotion des méthodes actives de recherche et de planification participative

Lieu : Kargui Bangou et Dar es-Salam  
Parrain Veolia : Habibou Doudou  
Dotation : 46 000 euros

## LES TIMOUS

### Cameroun

Travaux de raccordement d'une crèche au réseau municipal d'eau potable.

Lieu : Yaoundé  
Parrain Veolia : Frédéric Lacaze-Eslous  
Dotation : 10 000 euros

## SOLENA

### France

Appui à l'association sur des projets de développement.

Lieu : Afrique  
Parrain Veolia : Marc Debost  
Dotation : 10 000 euros

## ONE DROP

### Burkina Faso

Soutien de programmes de développement d'accès à l'eau.

Lieu : Burkina Faso  
Parrain Veolia : Dominique Héron  
Dotation : 7 500 euros

## APEMC G GC\*

### Burkina Faso

Mise en place d'un système d'éclairage dans un collège et un dispensaire.

\* Association des professionnels et des élèves de la spécialité matériaux de construction, géotechnique, génie civil

Lieu : Wolonkoto  
Parrain Veolia : Thierry Legube  
Dotation : 13 000 euros

## LUTTE CONTRE LE CHOLÉRA

### Développer les infrastructures d'eau RDC

Depuis 2007, la fondation Veolia appuie le ministère de la Santé congolais dans sa stratégie de lutte contre le choléra. Plusieurs missions de terrain ont permis de planifier les programmes d'action, notamment à Uvira dans le Sud Kivu, un des huit foyers source de choléra identifiés. Seuls 31% des 210 000 habitants de la ville ont accès à l'eau potable. L'appui institutionnel de la fondation a permis à l'État congolais de recevoir une subvention de l'Agence française de développement et de l'Union européenne de 8,5 millions d'euros pour la réalisation en trois ans des travaux d'amélioration de la production d'eau potable et du réseau de distribution à Uvira. En 2013, la fondation a apporté son appui à la maîtrise d'ouvrage de la Régideso pour la préparation des travaux qui débiteront en 2014.

Lieu : Uvira  
Parrain Veolia : Franck Haaser  
Dotation : 150 000 euros

## LES ENFANTS DU NDÉ

### Assainir les vidanges

### Cameroun

À Bangangté, la plupart des infrastructures d'assainissement existantes (fosses septiques, latrines) ne sont pas vidangées. Lorsqu'elles le sont, les produits sont déversés dans les plans d'eau environnants. L'association Les enfants du Ndé va aider la commune à mettre en place un service de gestion des boues de vidange en fournissant un camion hydro-cureur pour effectuer les vidanges et en construisant un centre de dépôtage écologique à filtres plantés de roseaux pour transformer les sous-produits humains en engrais naturels.

Lieu : Bangangté  
Parrain Veolia : Jean-Marc Loubet  
Dotation : 50 000 euros

## LONDON SCHOOL OF HYGIENE AND TROPICAL MEDICINE

### Étude d'impact du projet de lutte contre le choléra à Uvira

### RDC

La fondation et ses partenaires ont confié à la London School of Hygiene and Tropical Medicine l'évaluation de l'impact du projet de lutte contre le choléra mené à Uvira.

Elle se déroulera sur trois ans, durée totale du projet. Son objectif : démontrer que l'amélioration de l'accès à l'eau potable permet, en diminuant l'utilisation par les habitants de ressources contaminées et en encourageant les pratiques d'hygiène dans les ménages, de réduire les cas de choléra et de maladies diarrhéiques. Autre impact socio-économique à mesurer : la réduction des temps de collecte d'eau qui permettrait aux femmes de développer des activités génératrices de revenus et aux enfants de retourner à l'école. Cette étude doit apporter les preuves scientifiques de la pertinence de la démarche adoptée par la fondation et ses partenaires dans la prévention du choléra.

Lieu : Uvira  
Parrain Veolia : Franck Haaser  
Dotation : 100 000 euros

## KIT DE DÉTECTION RAPIDE DU CHOLÉRA

### Actions de prévention mieux ciblées

### France

Les fondations Veolia et Mérieux se sont réunies durant l'été 2012 autour d'un projet innovant : le développement et la promotion d'un kit de détection simple et rapide de la présence du *Vibrio cholerae* dans les eaux de boisson et dans les ressources en eau destinées à la consommation humaine. Ce kit, en cours de développement technique pour tous les terrains touchés par le choléra, permettra de mieux cibler les actions de prévention à mener pour protéger les populations à risques et éliminer durablement le choléra. La validation pratique du kit sera réalisée sur le terrain à Haïti en 2014. Il sera, afin d'être commercialisé à bas coût via une entité à but non lucratif, mis à disposition de l'ensemble des acteurs impliqués dans des programmes de lutte contre le choléra : les gouvernements et ministères des pays affectés par le choléra, les ONG, les agences des Nations unies et les organisations de solidarité internationale.

Lieu : France  
Parrain Veolia : Sandhya Bonnet  
Dotation : 160 000 euros

## ASSIFIC

### Haïti

Alimentation en énergie de l'école Léonce Mégie.

Lieu : La Vallée de Jacmel  
Parrain Veolia : Yannick Sourget  
Dotation : 16 000 euros

## TOUK MEAS - LA PIROGUE D'OR

### Cambodge

Construction d'un nouvel ouvrage d'adduction d'eau potable dans un village isolé.

Lieu : Banteay Meas  
Parrain Veolia : Marie-Françoise Malheu  
Dotation : 20 000 euros

## EDS\*

### Mali

Réalisation d'une adduction d'eau dans un quartier de Bamako.

\* Énergie, eau et environnement du Sahel

Lieu : Bamako  
Parrain Veolia : Clément Petit  
Dotation : 40 000 euros

## FONDATION MÉRIEUX

### Afrique et Haïti

Soutien à un programme de diagnostic et de contrôle de la transmission des pathogènes hydriques.

Lieu : Cameroun, Madagascar, Mali et Haïti  
Parrain Veolia : Philippe Lagrange  
Dotation : 50 000 euros

## ICIC\*

### France

Soutien à l'organisation du 4<sup>e</sup> Forum de l'action internationale des collectivités.

\* Institut pour la coopération internationale des collectivités

Lieu : Paris  
Parrain Veolia : Dominique Héron  
Dotation : 15 000 euros



**JUILLET 2013**  
**PÉRENNISER  
L'ASSAINISSEMENT  
et l'approvisionnement  
en énergie**  
**Éthiopie**

En Éthiopie, où les volontaires appuient depuis 2011 les équipes de l'UNHCR dans le cadre d'un contrat de partenariat, une nouvelle mission a eu lieu dans les camps de Dolo Ado au sud du pays, où vivent près de 150 000 personnes principalement issues de la Somalie voisine. Après avoir évalué les solutions à envisager pour pérenniser l'assainissement et l'approvisionnement en énergie de cinq camps de réfugiés, l'objectif est d'améliorer l'alimentation électrique des infrastructures de production et de distribution d'eau potable, notamment en remplaçant le diesel par l'énergie solaire.

**SEPTEMBRE-OCTOBRE 2013**

**MISE EN PLACE  
d'un système  
de chloration de l'eau**  
**Sierra Leone**

À Free Town, où Action contre la faim mène un programme financé par la coopération anglaise pour améliorer la qualité de l'eau dans les quartiers vulnérables de la capitale touchés par une épidémie de choléra, Veoliaforce a apporté son expertise pour le dimensionnement et la mise en place d'un système de chloration en ligne du réseau de distribution via un appui depuis la France, et des missions de suivi sur le terrain qui se poursuivront en 2014.



**NOVEMBRE 2013**

**APPUI TECHNIQUE**  
**Aïcha-Saint-Louis**  
**Sénégal**

Aïcha, soutenu par de nombreux partenaires dont le GRET, la région Midi-Pyrénées, l'Agence de l'eau Adour-Garonne et le SEDIF, est un projet de soutien aux initiatives des collectivités locales pour l'hydraulique et l'assainissement dans la région de Saint-Louis. Une mission Veoliaforce dans la vallée du fleuve Sénégal a permis d'apprécier le fonctionnement des trois stations d'eau potable de Bokhol, Diagamal et Diawara, et de proposer des solutions d'optimisation de la capacité de production, de réhabilitation et d'amélioration de l'exploitation.

**JUIN 2013**

**RENFORCER L'EXPERTISE  
pour les nouvelles installations**  
**Burkina Faso**

La fondation poursuit son appui technique auprès de l'agglomération du Grand Narbonne dans le cadre de son programme de coopération avec la commune de Karangasso Vigué, située à l'ouest du Burkina Faso, et l'Association pour le développement des adductions d'eau potable (Adae) de Bobo-Dioulasso. Au sein de cette région, les volontaires ont contrôlé la qualité des travaux réalisés sur les adductions d'eau potable des villages de Kien et Dan qui vont alimenter plus de 10 000 habitants, en vue de leur réception technique. Ils ont également apporté conseils et expertise aux entreprises, à la commune et aux collaborateurs de l'association. Leurs recommandations ont porté sur les nécessaires évolutions des futures installations et leur entretien.



JUIN ET DÉCEMBRE 2013

## UN PARTENARIAT

pour réhabiliter  
le lycée de Sireti

### Moldavie

Après la réalisation d'une dernière mission de contrôle des travaux, la réception des blocs sanitaires et l'inauguration de l'ensemble des travaux de réhabilitation du lycée de Sireti a eu lieu pour la rentrée scolaire des 750 élèves. Le village de Sireti, situé au nord-ouest de Chisinau, compte 6 000 habitants.

La fondation Veolia finance une partie de ce programme en partenariat avec l'association de solidarité internationale Moldavenir et la fondation Orange de Moldavie.



FÉVRIER, MAI À JUILLET,  
OCTOBRE - NOVEMBRE 2013

## MODEAB\*

eau potable et assainissement

### Cameroun

Soutenu par la fondation depuis 2010, le projet Modeab, dont l'objectif est d'améliorer l'accès à l'eau et l'assainissement de 150 000 habitants vivant dans la zone rurale de la commune de Bangangté, touche à sa fin. Cinq réseaux d'eau sur sept sont aujourd'hui fonctionnels et comprennent chacun un château d'eau, une dizaine de bornes-fontaines et des branchements particuliers. Grâce aux nombreuses missions de volontaires conduites en 2013, les études techniques pour les réseaux restants sont terminées et les chantiers prêts à être lancés. La régie de l'eau dont le rôle est d'appuyer, conseiller et contrôler les comités d'usagers de l'eau présents dans chaque village ainsi que les exploitants qui se rémunèrent sur le prix de l'eau, est opérationnelle, les comités d'usagers sont en place et formés, les exploitants en cours de recrutement. Le volet assainissement du projet qui prévoyait la construction de 15 latrines écologiques, 5 dans les marchés et 10 dans les écoles, avec la mise en place d'un système de gestion durable, est aujourd'hui terminé. Le succès avéré du projet a conduit l'ambassade de France et le ministère des Affaires extérieures du Cameroun à subventionner une extension du projet qui permettra l'alimentation en eau des villages de Bangoua et Bandiangseu.

\* Maîtrise d'ouvrage durable en eau et assainissement à Bangangté

# Urgence humanitaire



DÉCEMBRE 2012 - FÉVRIER 2013

## INTENSIFIER

la lutte contre le choléra

### Haïti

Plusieurs volontaires Veoliaforce sont partis, dès la fin de l'année 2012 à la demande de la Croix-Rouge française, pour aider les équipes de réponse aux urgences déployées dans le département de Grande Anse. Ils ont sécurisé l'alimentation en eau et la couverture sanitaire des centres de traitement du choléra et participé à des actions de sensibilisation à l'hygiène auprès des populations. Plus de 20 centres ont ainsi pu être pris en charge grâce à Veoliaforce au sud du pays.

NOVEMBRE 2013

## ASSURER

l'approvisionnement  
en eau après le cyclone

### Philippines

Aux Philippines, où le cyclone Yolanda a ravagé en novembre dernier le centre de l'archipel et affecté 10 millions d'habitants, Veoliaforce est intervenu aux côtés de l'ONG Solidarités International dans la zone de Tacloban, première ville côtière sur la route du typhon. Deux unités mobiles Aquaforce 500 et un système de distribution (rampes et réservoirs souples) ont été installés sur le site de l'université transformée en centre d'accueil pour un millier de sans-abri. Grâce à des rotations de camions-citernes, 3 000 personnes des quartiers environnants ainsi que l'hôpital ont pu être approvisionnés en eau. À la demande de l'Unicef, les volontaires ont également réalisé une mission d'évaluation des dégâts entraînés par le cyclone sur les réseaux et stations de traitement d'eau dans 25 localités de la région de Tacloban pour préparer une intervention de réhabilitation.

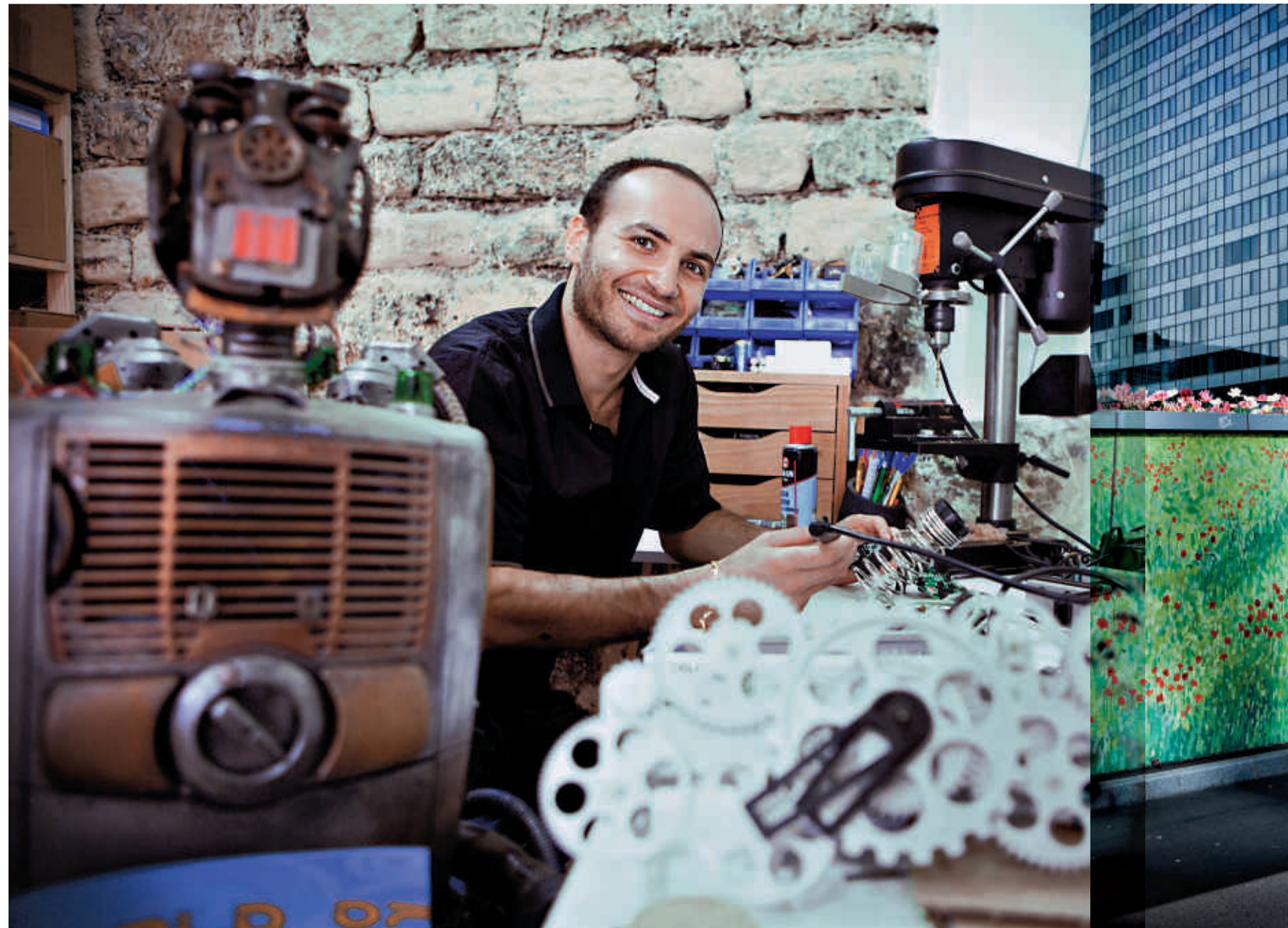


## ACCOMPAGNEMENT VERS L'EMPLOI ET LIEN SOCIAL



### Adie l'assurance d'un nouveau départ

\* Adie : Association pour le droit à l'initiative économique



# Adie

## L'assurance d'un nouveau départ

L'Adie est une association qui aide des personnes exclues du marché du travail et du système bancaire classique à créer leur entreprise et leur propre emploi grâce au microcrédit.

Créée en 1989 par Maria Nowak, elle adapte à la France la microfinance, très développée dans les pays pauvres. Depuis 25 ans, l'Adie a contribué à la création de 94 000 entreprises grâce à l'octroi de plus de 130 000 microcrédits.

La fondation s'est engagée à ses côtés en 2006 en lui octroyant pendant six ans une aide annuelle de 60 000 euros pour favoriser la création de petites entreprises au sein de quartiers en difficulté, en orientant son aide sur les outils et solutions d'accompagnement des micro-entrepreneurs.

### Accompagner les micro-entrepreneurs

Elle a ainsi permis l'ouverture et l'adaptation d'une douzaine d'espaces Adie Conseil dans des villes de province et en Île-de-France. Véritables lieux de formation, ils proposent des ateliers collectifs et individuels, au démarrage et en aval de la création d'entreprise : de l'administratif au juridique, de l'action commerciale à la bancarisation, tous les domaines de la gestion d'entreprise sont abordés. Hormis ces conseils personnalisés, les créateurs d'entreprise peuvent aussi y rencontrer d'autres entrepreneurs, partager des informations utiles et, éventuellement, mettre en œuvre des synergies commerciales intéressantes. La fondation a également aidé l'association à monter Adie Connect : le site de microcrédit dédié aux micro-entrepreneurs. Il permet à la fois de déposer une demande de microcrédit, de consulter gratuitement des

En **25 ans**, aide à la création de **94 000** entreprises

Taux de pérennité des entreprises créées : **70 %** sur **2 ans**

Taux d'insertion des personnes financées : **84 %**

Dotations 2006-2012 : **375 000 euros**

Dotations 2013-2015 : **150 000 euros**

Parrain Veolia : **Éric Lesueur**



## ACCOMPAGNEMENT VERS L'EMPLOI ET LIEN SOCIAL



### Un coaching spécifique

CréaJeunes est un parcours de formation imaginé par l'Adie pour répondre à la forte volonté des jeunes des quartiers de créer leur entreprise et à leur manque d'expérience et de fonds propres. Proposé gratuitement aux jeunes de 18 à 32 ans, ce programme se compose de modules collectifs centrés sur la montée en confiance et la connaissance pratique du monde de l'entreprise sur une période de deux à quatre mois, puis d'un accompagnement individuel dans la formalisation du projet ainsi que des actions de mise en réseau. Pour démarrer son activité, le jeune entrepreneur pourra obtenir un microcrédit ainsi qu'un prêt d'honneur avec différé de remboursement pouvant aller jusqu'à deux ans. Ce dernier, lancé grâce à un fonds en octobre 2011, répond aux difficultés spécifiques des jeunes créateurs, souvent dépourvus de fonds propres. Un millier d'entre eux y ont eu accès depuis sa création.

fiches pratiques, mais aussi d'avoir accès à un forum en ligne d'échange et de partage de bonnes pratiques avec notamment la participation d'experts juridiques et financiers. Parallèlement, la fondation a permis la réalisation d'une étude sur le petit bricolage (hommes toutes mains) dans le cadre du programme microfranchise solidaire, un concept d'activités clés en main, qui a vocation à être développé à grande échelle.

### Pérenniser les micro-entreprises

Au-delà du financement, c'est l'accompagnement du créateur avant, pendant et après la création de leur entreprise qui en assure la pérennité. La moitié d'entre eux vivait en dessous du seuil de pauvreté au moment de son entrée en contact avec l'association. Ce sont autant de personnes qui sortent de l'engrenage des minima sociaux : le taux de réussite des entreprises créées avec le soutien de l'Adie est de 70% sur deux ans, un ratio similaire aux créations d'entreprises classiques.

### CRÉAJEUNES : la fondation soutient 100 jeunes créateurs d'entreprises

30% des entreprises créées avec l'aide de l'Adie sont portées par des jeunes de moins de 32 ans, un public que l'association a décidé d'encore mieux accompagner avec le programme CréaJeunes depuis 2007. Près de 5 000 jeunes en ont déjà bénéficié, un tiers d'entre eux a réussi à créer son entreprise et un autre tiers a retrouvé un emploi salarié. Devant un tel succès, la fondation a décidé en 2013 d'accompagner 100 jeunes issus de quartiers situés en zones sensibles vers la création d'entreprises dans les trois prochaines années. Les collaborateurs de Veolia pourront s'impliquer, en tant que parrains ou membres de jury de fin de parcours des jeunes accompagnés.

« Les résultats de l'étude d'impact 2013 de l'action de l'Adie disent assez combien une cible en situation de précarité et d'exclusion, ne bénéficiant pas d'un niveau de formation comparable à la moyenne des créateurs d'entreprises, est à même de développer une activité économique viable, pour peu qu'on lui apporte l'aide financière et l'accompagnement dont elle a besoin pour réussir. »

**Catherine Barbaroux**  
Présidente de l'Adie



# ACCOMPAGNEMENT vers L'EMPLOI et LIEN SOCIAL

Le travail offre dignité et autonomie; il apporte du sens à l'existence.

La fondation soutient les initiatives et les structures qui favorisent le retour à l'emploi des personnes en situation d'exclusion : associations et entreprises d'insertion par l'activité économique, projets de formation, d'accompagnement et de lien social...

Chacun de ces projets est soutenu par un parrain ou une marraine du Groupe.

**35**  
projets  
en France

**4**  
projets  
à l'international



Retrouvez l'intégralité des projets 2013 sur [www.fondation.veolia.com](http://www.fondation.veolia.com)  
rubrique Projets soutenus

## Accompagnement vers l'emploi



### NTA\* Insertion et technologies innovantes France

Entreprise sociale spécialisée dans la dématérialisation (numérisation, indexation, gestion électronique de données), les systèmes d'information géographique (SIG) et le dessin vectoriel au Puy-en-Velay, NTA emploie et forme à des technologies innovantes des personnes éloignées de l'emploi. Pour développer sa capacité d'embauche de publics en insertion, elle a besoin d'investir pour équiper ses locaux en stockages sécurisés (armoires ignifugées, cadenas spéciaux et cantines sécurisées), acquérir de nouvelles licences de dessin vectoriel et un logiciel de traitement d'image. L'aide de la fondation permettra la montée en régime de son plan de charge qui permettra de nouvelles embauches ainsi que la formation des salariés sur de nouveaux produits et de nouvelles compétences.

\* Nouvelles technologies en Auvergne

Lieu : Le Puy-en-Velay, Haute-Loire  
Parrain Veolia : Frédéric Figari  
Dotation : 10 000 euros

« L'originalité de NTA repose sur son expertise dans les technologies innovantes, contrairement à la plupart des entreprises d'insertion dédiées à des secteurs moins qualifiants. »

**Frédéric Figari**  
Parrain Veolia du projet

### R3\* France

Mutualisation des activités de ressourcerie de trois régies de quartier.

\* Réseau de réemploi des régies de quartiers

Lieu : Bordeaux, Gironde  
Marraine Veolia : Sylvie Recrosio  
Dotation : 20 000 euros

### MONTAUBAN SERVICES France

Acquisition d'un véhicule pour un service d'enlèvement des encombrants.

Lieu : Montauban, Haute-Garonne  
Parrain Veolia : Jacques Poujade  
Dotation : 15 000 euros

### SYNETHIC France

Création d'une « CVthèque » en ligne pour faciliter l'embauche des salariés en insertion.

Lieu : Midi-Pyrénées  
Parrain Veolia : Jean-François Rezeau  
Dotation : 20 000 euros

### **VEXIN INSERTION EMPLOI** France

Création d'une plateforme de découverte et de formation aux métiers de l'écoconstruction.  
Lieu : Cormeilles-en-Vexin, Val-d'Oise  
Parrain Veolia : Gérard Etcheverry  
Dotation : 10 000 euros

### **ASCISE** France

Aide à l'équipement d'une entreprise d'insertion intervenant dans le second œuvre et l'isolation thermique.  
Lieu : Valence, Drôme  
Marraine Veolia : Hélène Thrap-Olsen  
Dotation : 10 000 euros

### **AMPG\*** France

Création d'un atelier de rénovation, de vente et de livraison de mobiliers pour des personnes à faibles revenus.  
\* Aide morale à la population gitane  
Lieu : Aude  
Parrain Veolia : Charles-Henri Galmiche  
Dotation : 10 000 euros



### **AGEHB\*** Recycler du papier pour se réinsérer

#### France

Pour aider des personnes en difficulté professionnelle, l'association a créé un chantier d'insertion Solidarité Papier qui récupère, trie et conditionne du papier et du carton, détruit des archives et fabrique de la litière animale. Une des matières triées (le papier de bureau blanc, imprimé en noir), transformée en lanières, est très demandée par certaines papeteries, qui en offrent un prix supérieur. Solidarité Papier va donc acquérir un broyeur de papier

pour optimiser sa fourniture de matière recyclée, pérenniser son activité en générant des revenus supplémentaires et créer de nouveaux postes en insertion. L'aide de la fondation est complétée par un accompagnement de Veolia Propreté sur le tri et la promotion de l'activité de l'association par ses agences locales auprès de leurs clients.

\* Animation et gestion pour l'emploi et l'hébergement en Bretagne

Lieu : Quimper, Finistère  
Parrain Veolia : Gilles Regnard  
Dotation : 15 000 euros

### **INITIATIVES SOLIDAIRES** Un atelier bois et métal bien outillé

#### France

L'association ouvre à Aubervilliers un nouveau chantier d'insertion dédié à la revalorisation d'objets et de meubles. Ce secteur en plein développement offre en effet des opportunités d'emploi pour les salariés en insertion, tout en répondant localement aux enjeux environnementaux et de développement durable. Un atelier « Bois et Métal », équipé par la fondation et encadré par un formateur artisan d'art, produira des pièces en édition limitée, issues de matériaux récupérés (meubles, lampes, sculptures, etc.).

Lieu : Aubervilliers, Seine-Saint-Denis  
Marraine Veolia : Dominique Boizeau  
Dotation : 20 000 euros

### **OPTIM SERVICES** France

Modernisation d'un Jardin de Cocagne.  
Lieu : Morbihan  
Parrain Veolia : Adrien Morel-Fatio  
Dotation : 12 000 euros

### **LES JARDINS DU GIROU** France

Développement des activités de maraîchage biologique d'un jardin d'insertion.  
Lieu : Gragnague, Haute-Garonne  
Parrain Veolia : Amador Esparza  
Dotation : 10 000 euros

### **RÉSINE\*** France

Création d'un chantier d'insertion de production de services numériques et multimédias.  
\* Réseau solidaire d'initiatives numériques et écoresponsables.  
Lieu : Draguignan, Var  
Parrain Veolia : Gilles Rousseaux  
Dotation : 10 000 euros



### **HALAGE** Chantiers d'insertion écologiques

#### France

L'association Halage développe des chantiers d'insertion en Île-de-France par l'aménagement et l'entretien d'espaces verts à l'aide de méthodes et de moyens écologiques. Elle emploie une trentaine de salariés permanents et 78 salariés en insertion auxquels elle permet d'acquérir une formation diplômante. Afin de répondre au mieux à ses commanditaires, l'association Halage doit se doter d'outils performants lui permettant également de mieux préparer ses salariés à l'utilisation d'équipements modernes très largement utilisés en entreprise et en collectivité. Ainsi, l'outillage électrique génère moins de nuisances sonores et ne gêne pas les espèces animales présentes sur les sites qui contribuent à la pollinisation, au travail du jardinier et à la biodiversité (abeilles, oiseaux...). La fondation apporte son soutien à Halage pour acquérir son nouveau matériel.

Lieu : Épinay-sur-Seine, Stains, Seine-Saint-Denis  
Parrain Veolia : Philippe Brion  
Dotation : 15 000 euros

« Changer de méthode et d'outillage sur ces deux chantiers de Halage est aussi une façon de promouvoir en Seine-Saint-Denis des méthodes écologiques dans l'aménagement paysager. Je m'efforcerai de les recommander et de leur permettre de rayonner sur le territoire. »

**Philippe Brion**  
Parrain Veolia du projet

## APPROCHE

### France

Réaménagement des locaux d'une ressourcerie gérée par une association d'insertion.

Lieu : Saint-Maur-des-Fossés, Val-de-Marne  
Parrain Veolia : Alain Legrain  
Dotation : 10 000 euros

## PAPIERS DE L'ESPOIR

### France

Aménagement d'un espace de formation pour déficients visuels.

Lieu : Vertou, Loire-Atlantique  
Parrain Veolia : Philippe Praud  
Dotation : 10 000 euros

## RESSOURCERIE DEUX MAINS

### France

Développer les activités de collecte, de stockage et de vente d'une association d'insertion.

Lieu : Le Blanc-Mesnil, Seine-Saint-Denis  
Parrain Veolia : Thomas Lecoq  
Dotation : 10 000 euros



## ATELIER D'ÉCO SOLIDAIRE

De la récupération au lien social

### France

Créé à Bordeaux, l'Atelier d'Éco Solidaire œuvre à la réduction des déchets encombrants par le réemploi et la réparation, à l'éducation du grand public, à la préservation de l'environnement et à l'acquisition de comportements économes en ressources. Son nouveau projet de « recyclerie » créative pour collecter, valoriser, vendre du mobilier et des matériaux au rebut et sensibiliser le public à la récupération des déchets nécessite des investissements pour aménager les locaux que la communauté urbaine de Bordeaux met à sa disposition. Elle doit également acquérir l'outillage nécessaire à son activité. La fondation s'engage à ses côtés pour mener à bien ce projet avec de nombreux partenaires dont des enseignants de bricolage.

Lieu : Bordeaux, Gironde  
Parrain Veolia : Jean-Christophe Poultier  
Dotation : 15 000 euros

« La structure d'encadrement est en place et dispose d'une expérience solide sur le réemploi et d'un réseau actif de bénévoles, notamment au sein du quartier sensible du Grand Parc. Ce projet social de proximité s'inscrit au cœur d'une politique locale de développement durable. »

**Jean-Christophe Poultier**  
Parrain Veolia du projet

## CANNELLE ET PIMENT

### France

Acquisition d'un véhicule réfrigéré pour les activités traiteur d'une association de femmes.

Lieu : Vaulx-en-Velin, Rhône  
Parrain Veolia : Philippe Lagrange  
Dotation : 10 000 euros

## ACTA VISTA

### France

Poursuite de la restauration du fortin de la Cride par des jeunes en chantier d'insertion.

Lieu : Sanary-sur-Mer, Var  
Parrain Veolia : Paul-Émile Roblez  
Dotation : 10 000 euros

## AWO KREISVERBAND FULDA STADT UND LAND E.V.

### Allemagne

Création d'un jardin écologique d'apprentissage pour des jeunes en difficulté.

Lieu : Fulda, land de Hesse  
Parrain Veolia : Harald Nieves  
Dotation : 10 000 euros

## APIJ\*

### Former des équipes locales

### France

L'APIJ emploie et forme des personnes en difficulté aux métiers du bâtiment. Depuis plusieurs années, elle oriente son activité autour de l'écoconstruction et contribue ainsi au développement local tout en proposant une formation plus valorisante que celle du bâtiment classique, sur l'isolation, l'utilisation des énergies renouvelables, la construction bois, la rénovation écologique du bâti ancien et la construction d'espaces en ossature bois ou poteau poutre... Autant de secteurs en plein essor

en milieu urbain et pour plusieurs décennies. Pour répondre au marché, l'APIJ a besoin de former de nouvelles équipes et recruter de nouveaux salariés en insertion. Avec le soutien de la fondation, elle doit acquérir un nouveau véhicule équipé d'une galerie pour tracteur un lève-charpente et des matériaux spéciaux.

\* Association pour l'insertion des jeunes et des adultes en difficulté

Lieu : Seine-Saint-Denis et Paris  
Parrain Veolia : Éric Hestin  
Dotation : 20 000 euros





## GREP INTÉRIM

### France

Renforcement des formations d'une entreprise temporaire d'insertion employant d'anciens détenus.

Lieu : Lyon et Villefranche-sur-Saône, Rhône  
Parrain Veolia : Hervé Lesaux  
Dotation : 6000 euros

## SOLIDARITÉS NOUVELLES FACE AU CHÔMAGE

### France

Acquisition d'équipements d'animation pour les formateurs accompagnant les chercheurs d'emplois.

Lieu : France  
Parrain Veolia : Philippe Lagrange  
Dotation : 5000 euros

## LOG'INS

### France

Aménagement des nouveaux locaux d'une entreprise d'insertion adaptée et dédiée aux métiers de la logistique.

Lieu : Le Coudray-Montceaux, Essonne  
Parrain Veolia : Christian Dexemple  
Dotation : 30000 euros

## NATURSCHUTZBUND DEUTSCHLAND KREISVERBAND GIFHORNE.V.

### Allemagne

Renaturation d'un marais par des jeunes en insertion sociale et professionnelle.

Lieu : Gifhorn, land de Basse-Saxe  
Parrain Veolia : Olaf Koschnitzki  
Dotation : 10000 euros



## ARES\*

Améliorer les outils,  
renforcer le plan de formation

### France

Depuis 2012, avec le soutien financier de la fondation, Ares renforce ses parcours d'insertion afin de répondre au besoin croissant d'accompagnement de personnes exclues et de s'adresser, via des dispositifs innovants, aux publics les plus éloignés de l'emploi. Deux volets principaux sont ainsi ciblés. Le premier concerne l'amélioration des outils de suivi et de progression des parcours des salariés avec la finalisation et le déploiement des « grilles d'appréciation transversales et métiers », ainsi que la migration vers un nouveau système d'information dédié au suivi des parcours.

Le second vise à structurer une plateforme d'expertise Ares Emploi et Formation, chargée d'améliorer le plan de formation Ares et sa cohérence avec les actions « emploi » mises en œuvre sur les parcours (remise à niveau, savoirs de base, formations préqualifiantes et qualifiantes, préparation aux concours d'entrée aux formations de longue durée...). Enfin, Ares multiplie les actions « emploi » à destination de ses salariés en insertion, des personnes chargées de l'accompagnement et des recruteurs potentiels en organisant des visites d'entreprise et des rencontres métiers avec des professionnels de différents secteurs. L'objectif : permettre aux salariés d'Ares de se sensibiliser à de multiples environnements professionnels et à des fonctions précises et variées au sein des grandes filières recruteuses.

\* Association pour la réinsertion économique et sociale

Lieu : Paris  
Parrain Veolia : Didier Courboillet  
Dotation : 30000 euros

## FOYER AUBOIS

Le réemploi des déchets :  
écologique, éthique  
et solidaire

### France

Depuis plus de cinquante ans, l'association s'attaque aux causes de l'exclusion sociale menant à la dépendance et accompagne ceux et celles qui choisissent de reconstruire leur vie. Ouvert en 2010, son atelier de réemploi permet aux équipes du foyer de récupérer des objets usagés (mobilier, vélos, et autres bibelots en fin de vie) dans les quatre déchetteries du Grand Troyes, de les remettre en état et de les revendre à bas prix aux personnes en situation précaire. Le geste écologique se double ainsi d'un geste éthique et solidaire, et cette activité économique facilite le parcours d'insertion sociale et professionnelle des salariés en insertion de l'association. Aujourd'hui, le Foyer Auboïs souhaite étendre le dispositif à des collectes quasi quotidiennes grâce à un véhicule de collecte financé par la fondation.

Lieu : Grand Troyes, Aube  
Marraine Veolia : Delphine Cousinie  
Dotation : 10000 euros



## EXTRAMUROS

Changement d'échelle

### France

L'entreprise d'insertion Extramuros s'est installée en 2007, avec le soutien de la fondation Veolia à Gennevilliers, dans un local voisin du centre de transfert de déchets de Veolia Propreté. Elle conçoit, fabrique et distribue aux entreprises du mobilier et des accessoires réalisés à partir de matériaux de récupération et selon des procédés respectueux de l'environnement. Extramuros a élaboré un plan de développement sur trois ans qui vise à tripler son chiffre d'affaires et le nombre de ses salariés en insertion (soit une quarantaine de personnes accompagnées et une douzaine d'apprentis formés d'ici 2017) en promouvant l'artisanat français écoresponsable (menuiserie, ébénisterie, travail du métal, couture et tapisserie). Pour y parvenir l'entreprise doit renforcer ses moyens de production. Avec l'aide de la fondation, elle va déménager sur un site plus grand et aménager une zone de stockage des matériaux récupérés. L'atelier de menuiserie-ébénisterie existant sera agrandi, un nouvel atelier de travail du métal sera installé et équipé. Enfin, une partie de l'activité couture pourra ainsi être internalisée.

Lieu : Hauts-de-Seine  
Parrain Veolia : Pascal Peslerbe  
Dotation : 20000 euros

## Lien social

### CFA SAINT-JEAN VAL-D'OISE [France](#)

Réalisation d'une aire de jeux pour les apprentis d'un centre de formation.

Lieu : Saint-Gratien, Val-d'Oise  
Parrain Veolia : Éric Haza  
Dotation : 10 000 euros

### AVENIR NOUVELLE MAISON DES CHÔMEURS [France](#)

Renouvellement du parc informatique d'une association d'aide aux plus démunis.

Lieu : Toulouse, Haute-Garonne  
Marraine Veolia : Marie-Alcine Montaut  
Dotation : 3 500 euros

### PACT DU PAS-DE-CALAIS [France](#)

Isolation thermique des logements de 30 familles en situation précaire.

Lieu : Pas-de-Calais  
Parrain Veolia : Michel Talbot  
Dotation : 10 000 euros

### LFM RADIO [France](#)

Installation et animation de studios d'enregistrement radio dans des collèges des Yvelines.

Lieu : Mantes-la-Jolie, Yvelines  
Marraine Veolia : Fatima Diallo  
Dotation : 7 000 euros

### SPORT SANS FRONTIÈRES Des ressources playdagogiques [France](#)

Sport sans frontières propose depuis 2012 la Playdagogie, une forme de pédagogie fondée sur le sport et le jeu, permettant d'améliorer la transmission des messages éducatifs et de favoriser l'évolution positive des comportements des enfants. Ce kit, constitué de matériel sportif et de séances clef en main, permettra aux professeurs d'aborder autrement et efficacement des thématiques telles que la nutrition et l'obésité, les violences, les rapports filles/garçons, la coopération, le respect de l'environnement, etc. Testé auprès d'enseignants volontaires de plusieurs écoles primaires d'Île-de-France classées en ZEP, le kit est prêt à être produit à une plus grande échelle et proposé aux établissements scolaires. Afin de favoriser son déploiement et d'aider les enseignants à la mise en place du projet, une plateforme de ressources playdagogiques et des sessions de formation leur seront proposées. Déjà partenaire du projet dans sa phase de test, la fondation Veolia soutient la production et la diffusion des kits.

Lieu : Île-de-France  
Marraine Veolia : Claire Billon-Galland  
Dotation : 10 000 euros



## ACCOMPAGNEMENT VERS L'EMPLOI ET LIEN SOCIAL



### SPORT DANS LA VILLE Un nouveau centre à Paris [France](#)

Créé en 1998, Sport dans la ville a pour mission de favoriser l'insertion sociale et professionnelle de jeunes des quartiers sensibles grâce à ses centres de pratiques sportives, ses programmes de formation et d'accompagnement vers l'emploi. L'association a déjà à son actif 22 sites en région Rhône-Alpes et en Île-de-France. 3 000 jeunes de 7 à 20 ans y exercent gratuitement et régulièrement une activité sportive et participent à des actions éducatives.

Dix centres sportifs seront ouverts d'ici à 2016 pour accompagner environ 2 000 jeunes en Île-de-France.

Pour cela, la création d'un espace d'accueil et de formation pour développer les actions de ses différents programmes est nécessaire.

L'association a choisi de louer et d'aménager, avec l'aide de la fondation Veolia, un local situé à Paris près de la gare du Nord, facilitant l'accès aux jeunes venant des environs et des futurs territoires franciliens où Sport dans la ville s'implantera.

Lieu : Paris  
Parrain Veolia : Philippe Yvon  
Dotation : 25 000 euros

« Sport dans la ville est une association exemplaire et son action est plus que reconnue sur le territoire lyonnais et grenoblois. Veolia Eau et Dalkia sont partenaires de longue date de l'association, avec le recrutement, le parrainage de jeunes et la participation aux événements inter-entreprises organisés par Sport dans la ville. »

**Philippe Yvon**  
Parrain Veolia du projet

### STATION FÜR TECHNIK, NATUR- WISSENSCHAFTEN, KUNST - WEIßWASSER E.V. [Allemagne](#)

Création d'un lieu de découverte des technologies d'avenir pour enfants et adolescents.

Lieu : Weißwasser, land de Saxe  
Marraine Veolia : Sandra Tietz  
Dotation : 10 000 euros

### CONCORDA LOGIS [France](#)

Création d'une base de données intergénérationnelle pour faciliter le logement des jeunes et pallier l'isolement des seniors.

Lieu : Montpellier, Hérault  
Parrain Veolia : Xavier Héber-Suffrin  
Dotation : 5 000 euros

### GÜSTROWER BILDUNGSHAUS E.V. [Allemagne](#)

Construction d'un drakkar viking pour réinsérer de jeunes chômeurs vers une formation ou un travail.

Lieu : Güstrow, land de Mecklembourg, Poméranie Occidentale  
Marraine Veolia : Susanne Schmaal  
Dotation : 10 000 euros

### LA MARMITE [France](#)

Aménagement des espaces extérieurs du nouveau local de l'association permettant un meilleur accueil de ses bénéficiaires.

Lieu : Bondy, Seine-Saint-Denis  
Parrain Veolia : Varravatha Ong  
Dotation : 10 000 euros

## PROTECTION DE L'ENVIRONNEMENT ET DE LA BIODIVERSITÉ



# Remora\* revitaliser le milieu naturel

\* Remora : Restauration écologique en milieux océaniques par récif artificiel



# Remora

revitaliser le milieu naturel

Au bout de la rade de Toulon, au cap Sicié, des scientifiques installent un récif artificiel pour redonner vie au milieu marin, pollué pendant des décennies par les rejets non traités de l'agglomération toulonnaise, jusqu'à la mise en service de la station d'épuration Amphitria.

Conçue, construite et exploitée depuis 1997 par Veolia Eau, la station Amphitria a stoppé la pollution due aux rejets anthropiques, grâce à un traitement physico-chimique et une filtration biologique efficaces. Le site a retrouvé un fond sablonneux assaini, mais la vie aquatique reste pauvre, les herbiers n'ont pu réapparaître, rien n'attire à nouveau la flore et la faune qui faisaient sa richesse.

## Un récif artificiel innovant

Répondant à l'appel de l'Agence de l'eau Rhône-Méditerranée-Corse pour la revitalisation du milieu marin, un groupement pluridisciplinaire de partenaires expérimentera à partir de l'été 2014 un récif artificiel innovant, Remora, pour donner un coup de pouce au retour de la faune et de la flore aquatique sur le site. Composé de structures légères à base de joncs en fibre de verre et résine époxy, agencées soit en forme de haie, soit en formes géométriques 3D (igloo, oursins, pyramides), le récif est conçu pour servir d'habitat et de protection aux juvéniles. Ses structures filiformes originales accélèrent la fixation de la microfaune, de la microflore et des post-larves, et apportent ainsi des nutriments aux poissons comme au fond marin.

## Prélever des échantillons sans abîmer le milieu

Pour collecter et mesurer la biomasse fixée au récif, des tubes extractibles sont fixés aux structures filiformes. Cela permet de prélever les échantillons sans gratter le support et le détériorer.



## Cinq années d'analyses

Deux récifs identiques seront installés à une quinzaine de mètres de profondeur : l'un sous l'influence du rejet de 60 000 m<sup>3</sup> par jour d'eaux usées traitées par la station Amphitria, riche en matières organiques qui sont autant de nutriments pour la faune ; l'autre derrière le cap Vieux, à l'écart de ce courant. L'objectif est de comparer l'action de chaque récif sur le retour et le développement de la faune et de la flore.

Après une observation de l'état initial, deux campagnes d'analyses, l'une au printemps et l'autre en fin d'été, seront menées chaque année pendant cinq ans sur la revitalisation des fonds, l'amélioration de la diversité écologique, mais aussi la tenue des structures face aux courants et tempêtes. La fin d'été est une période intéressante, car les eaux sont plus chaudes et la faune abondante (poissons, crustacés, mollusques), tandis que le milieu marin reçoit le maximum de matières organiques de la station, puisque l'on est en période de forte fréquentation touristique et sous un régime de temps sec.

2 récifs immergés de 360 m<sup>2</sup>  
composés chacun de 18 modules  
de formes géométriques différentes

2 campagnes annuelles d'analyses  
sur 5 ans

Dotation financière : 200 000 euros

« Ce projet représente une innovation majeure pour la reconquête des milieux littoraux. Il a une composante recherche et développement importante, car il ouvre des perspectives intéressantes. En effet, si les résultats scientifiques sont positifs, nous serons capables de proposer des solutions techniques globales combinant stations d'épuration de dernière génération et récifs innovants, qui permettent de stopper la pollution anthropique tout en contribuant à la restauration des milieux dégradés. »

**Emmanuel Plessis**  
Parrain Veolia du projet



## Un projet collaboratif

Financé par l'Agence de l'eau Rhône-Méditerranée-Corse et la fondation Veolia, le projet Remora, porté par l'association d'innovation Toulon Var Technologies, rassemble des professionnels de l'environnement et de la mer sous la houlette du Pôle Mer : DBS (concepteur et fabricant de récifs artificiels), ERAMM (bureau d'études en environnement marin), IOPR (organisme scientifique en ichthyologie et expert de la zone), iXSurvey (entreprise locale de travaux maritimes). Veolia Recherche et Innovation assure le suivi scientifique du projet et Veolia Eau la coordination opérationnelle.

# PROTECTION de L'ENVIRONNEMENT et de la BIODIVERSITÉ

Vivre en harmonie avec la nature, préserver les ressources et la biodiversité, limiter le dérèglement climatique : c'est faire en sorte que la Terre demeure habitable.

La fondation encourage les actions qui éduquent ou sensibilisent le public aux comportements écoresponsables.

Elle soutient aussi des projets ambitieux de connaissance et de restauration des milieux naturels. Elle contribue à leur financement, à leur rayonnement, et leur apporte le soutien attentif et passionné d'un parrain ou d'une marraine.

11  
projets  
en France

5  
projets  
à l'international



Retrouvez l'intégralité des projets 2013 sur [www.fondation.veolia.com](http://www.fondation.veolia.com)  
rubrique Projets soutenus

## Patrimoine écologique et biodiversité



### COMITÉ FRANÇAIS DE L'UICN\*

France

Suite du soutien à la démarche de constitution de la « liste rouge » des espèces menacées en France.

\* Union internationale pour la conservation de la nature  
Lieu : Métropole et territoires d'outre-mer  
Parrain Veolia : Michel Mori  
Dotation : 20 000 euros

### CŒUR DE FORÊT

Cameroun

Développement de la valorisation des produits de la forêt, en particulier du Moabi.

Lieu : Lomgbon  
Parrain Veolia : Jean-Pascal Rigolleau  
Dotation : 12 000 euros

### LPO\*

France

Rénovation des ouvrages hydrauliques de la réserve naturelle de Moëze-Oléron.

\* Ligue pour la protection des oiseaux  
Lieu : Charente-Maritime  
Parrain Veolia : Patrice Alary  
Dotation : 10 000 euros

### GERES\*

Mieux gérer la ressource forestière

Maroc

Créé en 1976, le GERES rassemble aujourd'hui plus de 200 collaborateurs autour de projets de développement durable innovants, en France et dans 12 pays en voie de développement. En partenariat avec les communautés et les acteurs locaux, l'association mène des projets d'efficacité énergétique favorisant le développement économique local, de filières énergies renouvelables et de valorisation des déchets.

Ainsi au Maroc où le bois de feu est la principale source d'énergie des ménages ruraux, le GERES avec l'association Planète Bois lutte contre la déforestation en concevant et diffusant des équipements énergétiques performants individuels (fours à pain à gaz améliorés).

Dans la région de Tanger-Tétouan, au sein des aires protégées de Bouhachem et de Brikcha, ils améliorent ainsi les conditions de vie des femmes en supprimant la corvée de collecte de bois et leur proposent des activités génératrices de revenus en dynamisant une coopérative agricole féminine existante basée sur la transformation et la commercialisation de produits agricoles.

\* Groupe énergies renouvelables, environnement et solidarités

Lieu : région de Tanger-Tétouan  
Parrain Veolia : Alain Brighenti  
Dotation : 15 000 euros

# Éducation et sensibilisation

## PPV\*

Une médiation environnementale  
clés en main

### France

Créée en 1997, PPV propose aux habitants de Saint-Denis des services favorisant le lien social et l'insertion professionnelle des jeunes. L'association a créé deux « Point Info Service Médiation » dans les quartiers excentrés de Pleyel et Sémard. Ces lieux d'accueil, d'information et d'orientation proposent une médiation en lien avec les fournisseurs de fluides, apportent une information sur l'accès aux droits (lecture des factures, accès aux aides, conseils d'utilisation...) et sensibilisent les habitants à la maîtrise des consommations et aux écogestes.

PPV souhaite ainsi repérer les foyers en situation de précarité, les accompagner vers les services adaptés et leur proposer une formation à la maîtrise des fluides. La fondation apporte son soutien à l'aménagement d'un appartement témoin pédagogique, pour réaliser des démonstrations d'écogestes.

\* Partenaires pour la ville

Lieu : Saint-Denis, Seine-Saint-Denis  
Marraine Veolia : Françoise Millour  
Dotation : 15 000 euros



## DEUTSCHE UMWELTHILFE E.V. Allemagne

Campagne de sensibilisation  
pour la protection des océans.

Lieu : Berlin  
Parrain Veolia : Lars Tennhardt  
Dotation : 10 000 euros

## CPIE\* LOGNE ET GRAND-LIEU France

Création d'un « Point Info  
Biodiversité » dans la vallée  
de Logne.

\* Centre permanent d'initiatives  
pour l'environnement

Lieu : vallée de Logne, Loire-Atlantique  
Marraine Veolia : Aurélie Arquier  
Dotation : 5 000 euros

## RÉSEAU ÉCOLE ET NATURE France

Rénovation d'un dispositif  
pédagogique national sur l'eau.

Lieu : Montpellier, Hérault  
Parrain Veolia : Dominique Héron  
Dotation : 5 000 euros



## CONSERVATOIRE D'ESPACES NATURELS DE LORRAINE

Faire découvrir et protéger  
la biodiversité

### France

Depuis trente ans, le Conservatoire d'espaces naturels (CEN) de Lorraine œuvre pour la préservation des richesses biologiques patrimoniales des sites et milieux naturels lorrains pour leurs valeurs scientifique, culturelle et paysagère. Ses missions vont de la connaissance des milieux naturels et des espèces à leur valorisation auprès du public en passant par la protection des sites. Le Conservatoire aménage, avec le soutien de la fondation, un sentier d'interprétation dans la réserve naturelle nationale de Montenach, haut lieu de la biodiversité régionale, connue notamment pour la diversité des orchidées sauvages qui s'y épanouissent. L'objectif est de faire découvrir les richesses naturelles du site et de sensibiliser le public à la préservation de la biodiversité en général.

Lieu : Montenach, Meurthe-et-Moselle  
Parrain Veolia : Cédric Bouzendorffer  
Dotation : 12 000 euros

« Ce projet pérenne et créatif  
bénéficie à un site très connu, un  
"hot spot" de la biodiversité en  
Lorraine, qui accueillera en 2014  
le congrès de la Fédération des  
espaces naturels de France. »

**Cédric Bouzendorffer**  
Parrain Veolia du projet



## UNIS-CITÉ

Favoriser les comportements  
écocitoyens

### France

Créée en 2001, l'association Unis-Cité offre aux jeunes de 18 à 25 ans la possibilité de réaliser un service civique volontaire pour répondre à des besoins sociaux et environnementaux près de chez eux. L'association a lancé en 2009 le programme Les Médiaterre afin de sensibiliser les habitants des quartiers populaires aux enjeux de l'écologie. De jeunes volontaires engagés au sein du service civique aident des familles aux revenus modestes à adapter des comportements écocitoyens, afin de changer leurs habitudes et de faire de réelles économies. Depuis son lancement, près de 4 000 familles ont été sensibilisées.

La fondation a soutenu la phase expérimentale du projet puis son déploiement les années suivantes, principalement dans les régions Nord-Pas-de-Calais, Île-de-France et Centre-Est avec le concours des délégations régionales (analyse des retours d'expérience, formation des volontaires, liens avec les bailleurs sociaux, organisation de visites de sites pour les familles...). En 2013-2014, la fondation accompagne le programme dans de nouvelles villes du Grand Lyon, et dans le Nord-Pas-de-Calais, tout en soutenant l'ingénierie et la coordination nationale du projet.

Lieu : Nord-Pas-de-Calais, Île-de-France, Rhône-Alpes  
Marraine Veolia : Atika Doukkali  
Dotation : 50 000 euros



### CNRS\* Sénégal

Équipement et matériel pour l'Observatoire Homme-Milieu du Sahel.

\* Centre national de recherche scientifique  
Lieu : Tèssékéré  
Parrain Veolia : Thierry Vandeveld  
Dotation : 50 000 euros

### ASAWA(RE)3\* Sultanat d'Oman

Création d'une plateforme multipartenaires ASAWA(RE)3 et édition d'un document de référence.

\* Arid & Semi-arid Area Water Alliance for Resilience, Disaster Response and Ecological Restoration

Lieu : Muscat  
Parrain Veolia : Jean-Michel Glasman  
Dotation : 45 000 euros

## MUSÉUM NATIONAL D'HISTOIRE NATURELLE

Prix Photo par nature 2013

### France

Porteur d'une grande tradition artistique, le Muséum conserve un fonds photographique très riche et a inspiré nombre de photographes célèbres à l'instar de Robert Doisneau. Depuis 2011, il renoue avec cet art et organise un concours de photographes professionnels sur le thème de la biodiversité, répondant ainsi à l'une de ses nombreuses missions : l'action éducative et culturelle à l'intention de tous les publics. En 2013, les photographes professionnels

ont concouru sur le thème de « l'homme et la nature » pour l'obtention d'une bourse de 10 000 euros prise en charge par la fondation, permettant au lauréat de réaliser son projet, lequel est exposé au Muséum l'année suivante. C'est ainsi que le reportage « Planète grenouilles » de Cyril Ruoso, lauréat 2012, a été exposé en 2013.

Le lauréat 2013 est Steeve Luncker, de l'Agence VU pour son projet « Villes extrêmes ».

Lieu : Paris  
Marraine Veolia : Laure Duquesne  
Dotation : 10 000 euros

« Je suis fier de participer à cette bourse professionnelle qui soutient le travail d'un photographe. Ce projet est naturellement au cœur de mes préoccupations et activités, étant iconographe depuis plus de douze ans. Je vais faire la promotion de ce concours au niveau interne mais aussi externe via mon réseau extraprofessionnel. »

**Laure Duquesne**  
Marraine Veolia du projet

## PRIX DU LIVRE ENVIRONNEMENT

Alain Corbin, lauréat 2013

### France

Depuis 2006, la fondation décerne chaque année le Prix du Livre Environnement à un ouvrage ayant vocation à sensibiliser le grand public aux enjeux environnementaux majeurs. Ce prix récompense des ouvrages déjà publiés, quelle que soit leur forme littéraire (essai, roman, bande dessinée, livre de photographies). Sous la présidence de Denis Tillinac, le jury, composé de journalistes, d'étudiants, de personnalités et de collaborateurs du groupe Veolia, a décerné le prix 2013 à Alain Corbin pour son ouvrage *La Douceur de l'ombre* (éditions Fayard). C'est Christophe Galfard qui obtient la mention jeunesse pour le tome 2 de son roman *Le Prince des nuages, Le Matin des trois soleils* (éditions Pocket Jeunesse). La cérémonie de remise des prix s'est déroulée cette année encore à l'hôtel de ville de Nancy dans le cadre du prestigieux Salon du livre sur la place.

Lieu : Paris et Nancy  
Parrain Veolia : Philippe Langenieux-Villard  
Dotation : 60 000 euros

## LIGUE DE L'ENSEIGNEMENT - FÉDÉRATION DE LA MOSELLE

Pour une pédagogie  
de la biodiversité

### France

La Fédération de la Moselle de la Ligue de l'enseignement se propose de construire, avec l'aide de la fondation, un chalet d'hébergement et de formation pour parfaire les conditions d'accueil des enfants en classes de découverte et des adultes en groupes de découverte nature-randonnée dans son centre, « Les jonquilles ». Situé à Xonrupt-Longemer, il a été créé à la fin des années 1950 et a accueilli environ 5 000 enfants pendant la saison 2011-2012. Il bénéficie d'un cadre naturel exceptionnel, celui du parc naturel régional des ballons des Vosges, pour mener des opérations d'éducation à l'environnement et à la protection de la biodiversité vosgienne et française.

Le projet est orienté vers la pédagogie de la biodiversité dans un espace proposant la découverte et la compréhension de l'environnement naturel, de sa fragilité et de sa diversité. Les enfants seront accueillis dans des locaux accessibles aux personnes à mobilité réduite et en totale harmonie avec la nature environnante.

Lieu : Xonrupt-Longemer, Vosges  
Parrain Veolia : Guillaume Arama  
Dotation : 12 000 euros



## Projet transverse



### PRIX DE LA SOLIDARITÉ ÉTUDIANTE

Encourager les initiatives étudiantes au service de l'intérêt général

#### Monde

Créé par la fondation et le Campus Veolia, le Prix de la solidarité étudiante vise à encourager l'implication d'étudiants de l'enseignement supérieur au service de projets d'intérêt général.

Il récompense ainsi les démarches innovantes des associations étudiantes, en France comme à l'étranger, dont les missions s'inscrivent dans l'un des trois domaines d'interventions de la fondation. Les lauréats gagnent un soutien financier (une dotation de 15 000 euros répartie entre les différents projets) ainsi qu'un soutien technique sous forme d'expertise, grâce au parrainage d'un salarié du groupe. En 2013, quatre associations ont été récompensées : La Cravate Solidaire, association de l'École des dirigeants et

créateurs d'entreprise (EDC) pour leur projet de collecte et de distribution de tenues adaptées au monde professionnel, destinées aux personnes en recherche d'emploi en Île-de-France, le Pôle humanitaire de l'INSA Toulouse pour son projet « Idée Eau », visant la construction et l'installation de lave-mains dans des cases de santé au Sénégal, l'association Inde-Espoir, regroupant des étudiants issus de neuf écoles et universités différentes, pour leur projet de construction d'un pensionnat pour jeunes filles issues des populations tribales à Krishnadevipeta en Inde, et l'association l'Ombre et la Plume de l'EDHEC, qui aide les détenus et anciens détenus de l'agglomération lilloise à se réinsérer sur le marché du travail.

Lieu : France et international  
Marraine Veolia : Brigitte Durand

## LES PROJETS ET LES PARRAINS VEOLIA

### AIDE AU DÉVELOPPEMENT ET URGENCE HUMANITAIRE

**6 Médecins du Monde**  
Philippines  
Françoise Weber

#### Aide au développement

**11 Harmonie Mékong**  
Vietnam  
Aurélie Tran Ngoc

**11 Programme solidarité eau**  
France  
David Poinard

**11 Agence de développement communal**  
Sénégal  
Guillaume Briffeuil

**11 CJEAPVA**  
Kenya  
Philippe Mignard

**11 Boronu France Bénin**  
Bénin  
Sylvie Petit

**11 Programmed'aide d'urgence**  
Mali  
Jean-Christian Pottier

**12 Réseau Marp**  
Niger  
Habibou Doudou

**12 Les Timous**  
Cameroun  
Frédéric Lacaze-Eslous

**12 Solena**  
France  
Marc Debost

**12 One Drop**  
Burkina Faso  
Dominique Héron

**12 APEMC G GC**  
Burkina Faso  
Thierry Legube

**12 Lutte contre le choléra**  
RDC  
Franck Haaser

**12 Les enfants du Ndé**  
Cameroun  
Jean-Marc Loubet

**13 ASSIFIC**  
Haïti  
Yannick Sourget

**13 Touk Meas - La pirogue d'or**  
Cambodge  
Marie-Françoise Malheu

**13 EDS**  
Mali  
Clément Petit

**13 Fondation Mérieux**  
Afrique et Haïti  
Philippe Lagrange

**13 ICIC**  
France  
Dominique Héron

**13 London School of Hygiene and Tropical Medicine**  
RDC  
Franck Haaser

**13 Kit de détection rapide du choléra**  
France  
Sandhya Bonnet

### ACCOMPAGNEMENT VERS L'EMPLOI ET LIEN SOCIAL

**18 Adie**  
France  
Eric Lesueur

#### Accompagnement vers l'emploi

**23 R3**  
France  
Sylvie Recrosio

**23 Montauban Services**  
France  
Jacques Poujade

**23 Synthetic**  
France  
Jean-François Rezeau

**23 NTA**  
France  
Frédéric Figari

**24 Vexin Insertion Emploi**  
France  
Gérard Etcheverry

**24 ASCISE**  
France  
Hélène Thrap-Olsen

**24 AMPG**  
France  
Charles-Henri Galmiche

**24 AGEHB**  
France  
Gilles Regnard

**24 Initiatives solidaires**  
France  
Dominique Boizeau

**25 Optim services**  
France  
Adrien Morel-Fatio

**25 Les Jardins du Girou**  
France  
Amador Esparza

**25 RÉSINE**  
France  
Gilles Rousseaux

**25 Halage**  
France  
Philippe Brion

**26 Approche**  
France  
Alain Legrain

**26 Papiers de l'Espoir**  
France  
Philippe Praud



**26 Ressourcerie  
Deux Mains**  
France  
Thomas Lecoq

**26 Atelier d'Éco Solidaire**  
France  
Jean-Christophe Poultier

**27 Cannelle et Piment**  
France  
Philippe Lagrange

**27 Acta Vista**  
France  
Paul-Émile Roblez

**27 AWO Kreisverband  
Fulda Stadt  
und Land e.V.**  
Allemagne  
Harald Nieves

**27 APIJ**  
France  
Éric Hestin

**28 GREP Intérim**  
France  
Hervé Lesaux

**28 Solidarités nouvelles  
face au chômage**  
France  
Philippe Lagrange

**28 Log'ins**  
France  
Christian Dexemple

**28 Naturschutzbund  
Deutschland  
Kreisverband  
Gifhorn e.V.**  
Allemagne  
Olaf Koschnitzki

**28 ARES**  
France  
Didier Courboillet

**29 Foyer Auboïs**  
France  
Delphine Cousinie

**29 Extramuros**  
France  
Pascal Peslerbe

#### Lien social

**30 CFA Saint-Jean Val-d'Oise**  
France  
Éric Hazza

**30 Avenir nouvelle maison  
des chômeurs**  
France  
Marie-Alcine Montaut

**30 Pact du Pas-de-Calais**  
France  
Michel Talbot

**30 LFM Radio**  
France  
Fatima Diallo

**30 Sport  
sans frontières**  
France  
Claire Billon-Galland

**31 Station für Technik,  
Naturwissenschaften,  
Kunst - Weißwasser e.V.**  
Allemagne  
Sandra Tietz

**31 Concorda Logis**  
France  
Xavier Héber-Suffrin

**31 Güstrower  
Bildungshaus e.V.**  
Allemagne  
Susanne Schmaal

**31 La Marmite**  
France  
Varravadha Ong

**31 Sport dans la ville**  
France  
Philippe Yvon

#### **PROTECTION DE L'ENVIRONNEMENT ET DE LA BIODIVERSITÉ**

**32 Remora**  
France  
Emmanuel Plessis

#### Patrimoine écologique et biodiversité

**37 Comité français de l'UICN**  
France  
Michel Mori

**37 Cœur de Forêt**  
Cameroun  
Jean-Pascal Rigolleau

**37 LPO**  
France  
Patrice Alary

**37 GERES**  
Maroc  
Alain Brighenti

#### Éducation et sensibilisation

**38 Deutsche Umwelthilfe e.V.**  
Allemagne  
Lars Tennhardt

**38 CPIE**  
France  
Aurélie Arquier

**38 Réseau école et nature**  
France  
Dominique Héron

**38 PPV**  
France  
Françoise Millour

**39 Conservatoire  
d'espaces naturels  
de Lorraine**  
France  
Cédric Bouzendorffer

**39 Unis-Cité**  
France  
Atika Doukkali

**40 CNRS**  
Sénégal  
Thierry Vandavelde

**40 ASAWA(RE)3**  
Sultanat d'Oman  
Jean-Michel Glasman

**40 Muséum national  
d'histoire naturelle**  
France  
Laure Duquesne

**41 Ligue de l'enseignement  
- Fédération de la Moselle**  
France  
Guillaume Arama

**41 Prix du Livre  
Environnement**  
France  
Philippe Langenieux-Villard

#### Projet transverse

**42 Prix de la solidarité  
étudiante**  
Monde  
Brigitte Durand

## **Fondation d'entreprise**

régie par la loi n° 87-571 du 23 juillet 1987 modifiée

Siège : 36-38, avenue Kléber – 75116 Paris

Adresse postale : 52, rue Jean-Jacques-Rousseau – 92000 Nanterre

E-mail : [fondation.ve@veolia.com](mailto:fondation.ve@veolia.com)

Direction éditoriale : Dominique Boizeau

Création, réalisation, suivi de fabrication : **IIAVAS WORLDWIDE PARIS**

Photos : photothèque Veolia Environnement, les parrains et marraines de la Fondation, les volontaires Veoliaforce, les associations, Astrid Heckman et Lam Duc Hien / Médecins du Monde, Christophe Majani d'Inguibert / A. Frérot / Moldavie, C.B / Adie et Joseph Melin / Adie, Halage, Nathalie Kaïd / Atelier d'Éco Solidaire, Ares, Catherine Cabrol / Sport dans la ville, DBS et Oceannica Prod / Remora, Unis-Cité, Cyril Ruoso / Muséum national d'histoire naturelle.  
Pages 33-34 : iStock – Marco Maccarini / Getty Images. Couverture : Cultura Travel – Philip Lee Harvey / Getty Images.

Impression : Stipa.



Dans le souci du respect de l'environnement, le présent document est réalisé par un imprimeur Imprim'Vert® avec des encres végétales sur un papier X-PER certifié FSC®, garanti ECF, PH neutre, sans métaux lourds, fabriqué à partir de fibres issues de forêts gérées de façon responsable.

[www.fondation.veolia.com](http://www.fondation.veolia.com)