



**TARA
OCEANS**

aguis & Fondation
VEOLIA

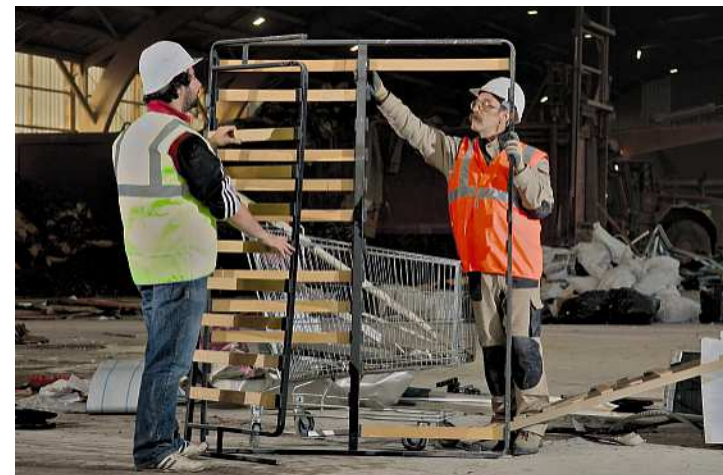
**Rapport d'activité
2014**



P. 6

AIDE AU DÉVELOPPEMENT ET URGENCE HUMANITAIRE

- ▶ P. 8 Aide au développement
- ▶ P. 14 Missions de compétences



P. 18

ACCOMPAGNEMENT VERS L'EMPLOI ET LIEN SOCIAL

- ▶ P. 20 Accompagnement vers l'emploi
- ▶ P. 24 Lien social



P. 28

PROTECTION DE L'ENVIRONNEMENT ET DE LA BIODIVERSITÉ

- ▶ P. 30 Patrimoine écologique et biodiversité
- ▶ P. 34 Éducation et sensibilisation

P. 38

PRIX DE LA SOLIDARITÉ ETUDIANTE

P. 40

INDEX DES PROJETS ET DES PARRAINS

Fondation d'entreprise

Régie par la loi n°87-571 du 23 juillet 1987 modifiée

Siège: 36-38, avenue Kléber – 75116 Paris

Adresse postale : Parc des Fontaines – 169 avenue Georges Clémenceau – 92000 Nanterre

Email : fondation.ve@veolia.com

Direction éditoriale : Dominique Boizeau

Création, réalisation et suivi de fabrication : **IIVAS WORLDWIDE PARIS**

Photos : photothèque Veolia, les marraines et parrains de la Fondation, les volontaires Veoliaforce, les associations, Oceanica Prod (p. 1, 28, 29 et 32), Gilles Rolle/REA (p. 3), Christophe Majani d'Inguibert (p.5), @Andrea Bussotti/MSF (p.6), photothèque AIMF (p.11), Croix-Rouge française (p.15), Catherine Cabrol (p.18), F.Latreille / Tara Expéditions (p.18), C.B / Adie (p.19), A. Deniaud-Garcia / Tara Expéditions (p.31), A.Lamoureux (p.32), Jean-Claude Teyssier (p.35), Unis-Cité (p.28 et 36), Jean-Marie Rames (p.39), S. Bollet / Tara Expéditions (couverture).

Impression : Stipa.



Dans le souci du respect de l'environnement, le présent document est réalisé par un imprimeur Imprim'Vert® avec des encres végétales sur un papier X-PER certifié FSC®, garanti ECF, PH neutre, sans métaux lourds, fabriqué à partir de fibres issues de forêts gérées de façon responsable.

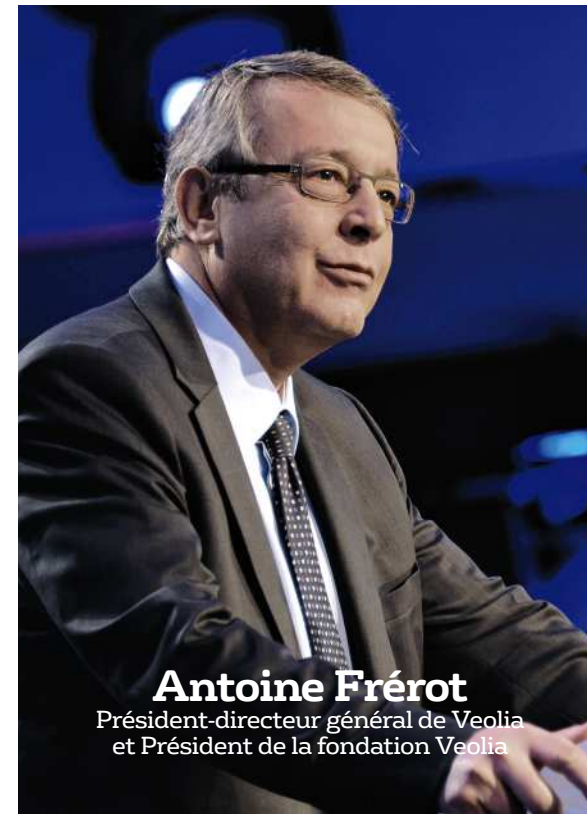
FONDATION D'ENTREPRISE AU SERVICE DE LA SOLIDARITÉ ET DU DÉVELOPPEMENT HUMAIN

La fondation Veolia soutient, en France et à l'étranger, des projets d'intérêt général et sans but lucratif concourant au développement durable des territoires.

Ses domaines d'intervention prioritaires sont l'urgence humanitaire et l'aide au développement, l'accompagnement vers l'emploi et le lien social, la protection de l'environnement et de la biodiversité.

Son originalité est de faire accompagner chaque projet par un parrain, collaborateur du Groupe, et de favoriser le mécénat de compétences, apportant ainsi à ses partenaires, associations et institutions, les savoir-faire du réseau de collaborateurs volontaires « Veoliaforce ».

Depuis sa création en 2004, la Fondation a aidé plus de 1 350 projets, et mené près de 150 missions de compétences.



Antoine Frérot
Président-directeur général de Veolia
et Président de la fondation Veolia

SOLIDARITÉ, INNOVATION ET PARTAGE...

leur inventivité, mais aussi leur refus : refus d'un monde où le chômage serait la norme, refus des noces noires de la pollution et de l'environnement, refus de la fatalité.

Notre Fondation s'est résolument placée du côté des solutions. Des solutions originales voire déroutantes, mais des solutions efficaces, accessibles et répliquables. Des solutions à grand impact, dès lors qu'on rapporte celui-ci aux moyens mis en œuvre. Des solutions transversales, car l'économique, le social et l'environnemental sont tous trois liés entre eux.

Cette tête chercheuse de notre Groupe soutient également des programmes scientifiques prometteurs. Par exemple l'expédition Tara, qui a permis de dresser un bilan de la contamination de la Méditerranée par les plastiques. Une pollution chronique et sournoise, dont personne ne veut assumer la paternité et qui empoisonne la vie maritime.

Si les tragédies de l'environnement et les misères humaines sont tenaces, la Fondation l'est encore plus. Renouvelée pour cinq ans en 2013, elle peut inscrire ses efforts dans la durée. Aussi modestes puissent-elles paraître à l'échelle des besoins infinis de l'humanité, ses initiatives ouvrent de nouvelles voies et redonnent confiance dans l'avenir. Sans conteste, la Fondation est une des formes de l'optimisme au XXI^e siècle.

Comme ses partenaires, elle n'aime pas le triomphalisme ; elle préfère l'humble leçon des faits. Quelques-uns de ces faits sont décrits dans ce rapport. Non pas tous, mais les plus encourageants, les plus symboliques, les plus insolites. Quelques-uns de ses volontaires y sont également présentés. Ils travaillent sur le terrain, avec enthousiasme et pragmatisme, dans l'obscurité des drames de notre temps, loin des feux de la rampe et des succès faciles. Ils travaillent dans les coulisses de l'espérance, là où naît le monde de demain.

Année après année, la fondation Veolia trace humblement son chemin – un chemin de solidarité, d'innovation et de partage – pour faciliter l'accès de tous aux services essentiels, favoriser l'emploi local, protéger le fragile visage de la nature, lutter contre des catastrophes qui dévastent, sans prévenir, des pans entiers de territoires et ravagent toute vie sur leur passage.

Pour ce faire, elle s'appuie sur les centaines de volontaires de notre Groupe qui ne ménagent ni leur temps ni leur peine, afin de sortir de l'exclusion ceux qui s'y enfoncent, secourir des habitants frappés par des inondations, contenir des épidémies au nom terrible comme Ebola, panser les plaies d'un environnement blessé par notre monde moderne. Elle s'appuie aussi sur son réseau de partenaires variés et prestigieux, qui facilitent et amplifient son action.

Grâce à l'inventivité de ses coopérateurs et à la force de la mobilisation collective, elle fait des choses extraordinaires avec des moyens ordinaires. Ces femmes et ces hommes dévoués et généreux lui apportent leurs compétences, leur énergie,

« CO-CONSTRUIRE DES MODÈLES INNOVANTS, IMPACTANTS ET RÉPLICABLES »

Depuis quelques années, la Fondation s'est recentrée sur le soutien de grands programmes à fort impact. Nous avons évolué d'une philanthropie « indifférenciée », orientée vers de nombreux petits projets, à une philanthropie « à impact », qui s'appuie plus directement sur notre vraie valeur ajoutée : les compétences des collaborateurs de Veolia. Nos partenariats avec de grandes ONG et fondations nous conduisent à réaliser des programmes ambitieux de dimension internationale. Et nous cherchons bien sûr à mesurer concrètement l'impact de nos actions.

Deuxième tendance majeure en 2014, la Fondation se veut une entité de Veolia engagée dans l'innovation. Elle est une « tête chercheuse » pouvant repérer de nouveaux modes de fonctionnement culturel ou des interlocuteurs capables de faire émerger de nouveaux projets. Une démarche d'innovation suit quatre étapes : émettre une idée, valider sa faisabilité, la concrétiser par un projet pilote et, enfin, déployer le projet à grande échelle. La Fondation est aujourd'hui présente dans les trois premières phases, le déploiement appartenant aux responsables opérationnels et aux partenaires.

Enfin, pour agir efficacement, la Fondation co-construit avec ses partenaires des modèles innovants et répliquables. Outre nos grandes alliances historiques (Croix-Rouge, UNICEF...), la Fondation a signé récemment trois nouveaux partenariats : avec le ministère des Affaires étrangères pour renforcer l'efficacité des réponses à l'urgence humanitaire ; avec Médecins Sans Frontières pour la recherche et l'innovation liées à ses activités et aux métiers de Veolia (énergie, eau potable, assainissement...); avec le consortium d'acteurs engagés dans Education Above all, pour l'éducation des jeunes

et la sensibilisation à l'hygiène dans les camps de réfugiés du Nord Kenya. Ces grandes orientations prises par la Fondation sont déclinées dans ses trois domaines d'intervention. En voici quelques exemples.

En 2014, nous avons continué à soutenir de grands programmes de développement pour améliorer l'hygiène urbaine. Notre vision est de déployer des approches intégrées, préventives et innovantes axées sur l'eau potable car la seule réponse médicale dans l'urgence aux épidémies, que ce soit Ebola ou le choléra, ne suffit pas. Au Congo, 10 millions d'euros ont été investis depuis cinq ans par toutes les parties prenantes du « carré magique » (ONG, autorités publiques, experts techniques et scientifiques, bailleurs internationaux, dont l'AFD et l'Union européenne) dans les infrastructures de distribution d'eau, l'éducation sanitaire et l'accompagnement citoyen. Une étude d'impact de ce programme sur la santé des habitants est en cours, menée par la prestigieuse London School of Hygiene and Tropical Medicine. La pertinence de la vision de la Fondation est reconnue et l'OMS m'a confié l'animation d'un groupe de travail sur la prévention du choléra en agissant sur les paramètres WaSH (Water, Sanitation and Hygiene).

Sur le thème de l'environnement, la Fondation a accompagné l'expédition Tara en Méditerranée, programme scientifique co-construit avec nos partenaires, dont le CNRS, la Fondation Prince Albert II, la Direction environnement de la Commission européenne... Il s'agissait de mener une étude approfondie sur la pollution de la Méditerranée par le plastique et de porter des actions de plaidoyer. L'année



Thierry Vandeveldé
Délégué général
de la fondation Veolia

« La Fondation est aussi bien un pont d'innovation, un partenaire opérationnel, un fournisseur d'expertises qu'un catalyseur de grands programmes d'action. »

2015 est ponctuée d'actions de sensibilisation sur ce sujet, ainsi que sur le thème « Océans et Climat » : la goélette *Tara* sera présente à Paris lors de la conférence sur le climat COP21. Pour former tous les publics aux questions de biodiversité, la Fondation a soutenu la création d'un MOOC, avec le Muséum national d'Histoire naturelle et le ministère de l'Enseignement supérieur et de la Recherche. Les chercheurs de Veolia ont été mobilisés pour réaliser certains modules. Là encore, un projet innovant dont l'impact sera puissant, puisque l'audience attendue est de 10 000 inscrits par session, en deux sessions annuelles.

Dans le domaine du lien social, l'accompagnement de la conciergerie « Lulu dans ma rue » est un exemple de la démarche d'innovation de la Fondation : elle a soutenu l'étude de faisabilité puis la phase pilote, qui démarre à Paris en 2015. Dans un an, le projet devrait se déployer dans d'autres quartiers de Paris puis d'autres villes de France. « Lulu dans ma rue » s'est construit à plusieurs, avec Emmaüs Défi, les fondations Carrefour, Bel et PAI Partners.

Dans un contexte international, la Fondation est une structure financièrement modeste mais riche en compétences. Les grandes ONG ou fondations sollicitent ces savoir-faire nécessaires à la mise en œuvre de leurs propres programmes. La Fondation est aussi bien un pont d'innovation, un partenaire opérationnel, un fournisseur d'expertises qu'un catalyseur de grands programmes d'action.



AIDE AU DÉVELOPPEMENT ET URGENCE HUMANITAIRE

Vivre bien, cela commence par disposer d'eau potable, de nourriture, d'énergie. C'est voir sa santé protégée par une hygiène suffisante et un accès aux soins. Apporter ces fondamentaux, notamment aux personnes fragiles, c'est l'objectif des projets soutenus par la Fondation, ses parrains et les volontaires Veoliaforce.

16
projets

10
missions

600
volontaires
Veoliaforce

AIDE AU DÉVELOPPEMENT



SULABH

5 nouveaux
complexes sanitaires
à Delhi

L'ONG indienne Sulabh construit cinq complexes comprenant toilettes et douches à Nangloi, vaste quartier à l'ouest de New Delhi : un projet dont les bénéficiaires sont à la fois sanitaires, sociaux, économiques et culturels.

SULABH EN CHIFFRES

- ▶ 15 millions de personnes utilisent chaque jour des toilettes Sulabh.
- ▶ 1,3 million de toilettes à domicile construites.
- ▶ 54 millions de toilettes publiques.
- ▶ 640 villes se sont engagées dans la démarche du Dr Pathak pour redonner leur dignité aux scavengers.

- ▶ Parrain : Patrice Francioni
- ▶ Dotation : 150 000 euros

VEOLIA WATER INDIA GÈRE LE SERVICE DE L'EAU
DE NANGLOI

- ▶ Depuis 2012, cette filiale de Veolia gère les infrastructures de production et de distribution d'eau potable et le service de l'eau de Nangloi (1 million d'habitants).

SULABH COMMUNITY TOILETS BLOCKS

- ▶ 8 000 complexes sanitaires publics ont déjà été construits par Sulabh en Inde, sur la base d'un partenariat entre collectivités locales, ONG et population locale.

En 1970, le docteur en sociologie Bindeshwar Pathak a fondé l'ONG indienne Sulabh International pour améliorer la condition des intouchables, *human scavengers*, ces « ramasseurs d'excréments humains » dans un pays où les toilettes n'existaient pas. Le docteur Pathak a révolutionné l'hygiène du pays en inventant des toilettes économes en eau : de 1 à 1,5 litre sont nécessaires pour tirer la chasse, au lieu de 10 habituellement. La diffusion de ce système a permis la réhabilitation des scavengers, la prévention de la pollution et de nombreuses maladies. C'est un tel progrès sanitaire et social qu'il est répliqué dans d'autres pays (Bhoutan, Afghanistan, continent africain).

AGIR SUR LA POLLUTION
DES EAUX SOUTERRAINES
DE NEW DELHI

Sulabh construit aussi dans des espaces publics des complexes sanitaires qui, outre les toilettes, proposent des équipements pour se laver. Moyennant une faible redevance pour financer l'entretien, la population locale peut s'y rendre 24 heures sur 24. La construction de cinq nouveaux complexes va démarrer à Nangloi et devrait s'achever en juillet 2015. Ils vont procurer des emplois localement et améliorer la santé des habitants ; ils vont aussi permettre d'agir sur la pollution des eaux souterraines de New Delhi, puisqu'ils seront reliés au tout-à-l'égout. Ce projet offre l'opportunité de développer un modèle économique et social répliquable qui fait écho aux métiers de Veolia. L'équipe de Nangloi s'est impliquée bénévolement dans l'étude de faisabilité.



PROTÉGER LA DIGNITÉ ET AMÉLIORER LA SANTÉ

« Autrefois, parler de toilettes était tabou en Inde. En 1968, je parlais aux gens de toilettes autour d'une tasse de thé pour les convaincre de leur importance... Maintenant, nous incitons les gens à aller dans les toilettes, pour protéger leur dignité et aussi améliorer leur santé. Notre Premier ministre actuel a décidé d'en finir avec la défécation en plein air d'ici à 2019. Cela prouve que les changements culturels sont possibles ! Et les complexes sanitaires qui vont être construits à Nangloi, avec le soutien de la fondation Veolia, contribuent à la disparition de ce problème en Inde, qui est une source de dysenterie bactérienne. Beaucoup d'enfants en meurent. L'eau environnante est contaminée et devient, elle aussi, l'origine de nombreuses maladies.

Plus de 250 personnes sont mobilisées pour la construction des complexes de Nangloi. Quatre personnes seront engagées à l'année pour faire fonctionner et maintenir le site. Les douches de nos complexes sanitaires sont très populaires, trop même, car beaucoup de gens n'ont pas de maison, ni à Delhi ni dans les bidonvilles environnantes, et ils ont extrêmement besoin de ces douches. À l'avenir, nous allons essayer d'inclure la fourniture d'eau potable dans les complexes parce que les gens en ont aussi grand besoin. »



Dr Bindeshwar Pathak

Sociologue et fondateur de Sulabh International

AIDE AU DÉVELOPPEMENT



EDS* • MALI

De l'eau pour le Mali

Le conflit au Mali a entraîné un afflux massif de réfugiés des régions du Nord vers la capitale, Bamako, où la situation en matière d'alimentation en eau est problématique. Face à cette situation d'urgence, le ministère de l'Énergie et de l'Eau a sollicité la Fondation pour participer à la mise en place de solutions à court terme, dont l'extension de l'adduction d'eau de Sikoro Farada réalisée en 2013 par l'association malienne EDS, suivie cette année d'une seconde adduction d'eau dans le quartier voisin de Banconi Dianguinébouguou (110 000 habitants). Les travaux de réhabilitation effectués vont améliorer l'accès à l'eau potable de la population. De même à Saraféré, village de 6 000 habitants près de Tombouctou, où les installations d'eau existantes ont été réhabilitées avec un système de pompage solaire. Parallèlement, une réflexion est engagée sur la gestion des déchets. La Fondation pourrait apporter son appui aux GIE effectuant la précollecte, en partenariat avec les coopérations décentralisées françaises déjà actives sur le terrain.

* Énergie, eau et environnement du Sahel.

- ▶ Lieu : Banconi Dianguinébouguou et Saraféré
- ▶ Parrain : Thierry Vandeveld
- ▶ Dotations : 140 000 euros (accès à l'eau),
150 000 euros (gestion des déchets)

UNITAID • FRANCE

Soutien à une soirée de charité organisée au Comité économique, social et environnemental au profit de UNITAID avec la fondation Bill and Melinda Gates.

- ▶ Lieu : Paris
- ▶ Parrain : Dominique Héron
- ▶ Dotation : 15 000 euros

SECRÉTARIAT
INTERNATIONAL
DE L'EAU/PS-EAU • MALI

Soutien à la réalisation de « Livres Bleus », outils d'aide à la décision pour les acteurs locaux de l'eau et de l'assainissement et les partenaires internationaux techniques et financiers.

- ▶ Lieu : Mali
- ▶ Parrain : Thierry Vandeveld
- ▶ Dotation : 40 000 euros

EDS* • GUINÉE-CONAKRY

Développer les réseaux
d'eau en Guinée

Sollicitée par le ministère de l'Hydraulique et de l'Énergie de Guinée-Conakry, la Fondation s'est engagée à apporter conseil et expertise aux personnels du Service National de l'Eau (SNAPE) dans l'élaboration et la gestion de projets d'adduction d'eau potable en milieu rural et semi-urbain. D'ores et déjà, grâce à son soutien, une première adduction d'eau potable a été réalisée à Damaro, dans la préfecture de Kérouane, à l'Est du pays. Elle permettra l'approvisionnement en eau de près de 7 000 habitants. D'autres projets prioritaires sont à l'étude. Un projet de formation des cadres techniques guinéens est également en cours d'élaboration et vise à adapter l'ingénierie de formation du Campus Veolia en matière de dimensionnement et de gestion de réseaux d'eau potable au contexte des pays en voie de développement. Ces formations pourront être dispensées avec l'aide de volontaires Veoliaforce.

* Énergie, eau et environnement du Sahel.

- ▶ Lieu : Damaro
- ▶ Parrain : Clément Petit
- ▶ Dotation : 160 000 euros

MADAGASCAR
CONSTRUCTION ET
PARTAGE • MADAGASCAR

Organisation par des lycéens parisiens de chantiers humanitaires dans les villages de brousse pour construire, réhabiliter et équiper des écoles.

- ▶ Lieu : Ankazondandy, Ambiatibe
et Ambohimanatrika
- ▶ Parrain : Helman le Pas de Sécheval
- ▶ Dotation : 5 000 euros



LES ENFANTS DU NDÉ • MODEAB* • CAMEROUN

Un système de gestion innovant et pérenne

Le projet MODEAB, dont l'objectif était d'améliorer l'accès à l'eau et l'assainissement de 200 000 habitants vivant dans la zone rurale de la commune de Bangangté s'est achevé en 2014. Après une expérience pilote menée à Bangoua avec Les Enfants du Ndé (association de la diaspora en France), le projet MODEAB a, dès 2010, mobilisé d'importants partenaires techniques et financiers tels que l'AIMEF, le SIAAP et l'Agence de l'Eau Seine-Normandie. La Fondation agissant en tant qu'expert technique et cofinancier, a conduit le programme sur l'ensemble des villages grâce à de nombreuses missions de volontaires. En quatre ans, avec un budget de 1 360 000 euros, le programme a permis la réhabilitation de sept réseaux d'eau potable complétés pour l'assainissement par 15 latrines écologiques, dont dix dans les écoles et cinq dans les marchés. Au-delà de l'investissement très important en réhabilitation et en création d'infrastructures, MODEAB a renforcé durablement les compétences des services techniques locaux et a permis d'inventer un modèle de gestion adapté au contexte. Cette innovation en matière de systèmes de gestion a été récompensée par le Prix des Nations Unies pour le service public remis à la commune de Bangangté, lors du Forum sur le Service Public des Nations Unies, à Séoul, en juin 2014. Enfin, un séminaire national de restitution et d'échanges s'est tenu en juillet à Bangangté, réunissant près de 250 participants, dont 80 maires du Cameroun.

* Maîtrise d'ouvrage durable en eau et assainissement à Bangangté.

- ▶ Lieu : Bangangté, province de l'Ouest
- ▶ Parrain : Richard Nana-Dwanang
- ▶ Dotation : 26 000 euros

LES AMIS DE LA TERRE •
TOGO

Réalisation d'une adduction d'eau potable gravitaire pour approvisionner une dizaine de villages au Sud-Ouest du pays.

- ▶ Lieu : canton de Fiokpo
- ▶ Parrain : Iyad Hallaq
- ▶ Dotation : 10 000 euros

ICIC* • FRANCE

Soutien à l'organisation du 5^e Forum de l'action internationale des collectivités.

* Institut pour la Coopération Internationale des Collectivités.

- ▶ Lieu : Paris
- ▶ Parrain : Thierry Vandeveld
- ▶ Dotation : 5 000 euros

LES ANGES DE L'EAU • MALI

Réalisation dans deux écoles rurales de la région de Tombouctou d'une mini-adduction solaire d'eau potable.

- ▶ Lieu : Korioumé et Tissinssak
- ▶ Parrain : Raphaël Berdugo
- ▶ Dotation : 45 000 euros

AIDE AU DÉVELOPPEMENT



EDUCATION ABOVE ALL • KENYA

Éduquer malgré tout

Au Nord du Kenya, la Fondation intervient dans le cadre d'un programme multipartenaires lancé par le Haut-Commissariat aux Réfugiés dans le camp de Kakuma (établi en 1992). Il accueille aujourd'hui plus de 114 000 personnes en provenance du Sud Soudan, d'Éthiopie, de Somalie et du Congo, dont la moitié a moins de 17 ans. Le HCR, qui a fait de l'éducation des enfants réfugiés une de ses priorités, souhaite se doter d'un modèle reproductible d'établissements scolaires incluant les questions d'accès à l'eau et à l'assainissement. Dans ce programme, la Fondation va s'impliquer dans le volet assainissement et la sensibilisation à l'hygiène, en développant un système de latrines et de traitement des eaux usées innovant, peu coûteux, facile à maintenir dans les conditions particulières d'un camp de réfugiés. Ce projet bénéficie d'un appui des Nations unies, de l'implication de SA Sheikh Moza Bint Nasser qui préside la fondation « Education Above all » et de la présidence de la République du Kenya. Une première visite de reconnaissance a eu lieu en 2014 et sera suivie de missions de terrain pour affiner les besoins et concevoir les infrastructures.

- ▶ Lieu : Kakuma
- ▶ Parrain : Xavier Joseph
- ▶ Dotation : 350 000 euros

FONDS CROIX-ROUGE
FRANÇAISE • SÉNÉGAL

Recherches et réflexions éthiques dans le domaine de l'humanitaire pour améliorer l'efficacité des aides.

- ▶ Lieu : Dakar
- ▶ Marraine : Séverine Jacob
- ▶ Dotation : 16 000 euros

ADOS* • SÉNÉGAL

Soutien à l'amélioration de l'état sanitaire et environnemental d'une commune rurale au Nord du pays.
* Ardèche Drome Ourosogui Sénégal.

- ▶ Lieu : Agnam
- ▶ Parrain : Dominique Héron
- ▶ Dotation : 8 000 euros

LES AMIS D'ANGKOR •
CAMBODGE

Optimisation de la gestion des eaux sur la zone d'Angkor et de Siem Reap au Cambodge.

- ▶ Lieu : Siem Reap
- ▶ Parrain : Bernard Willinger
- ▶ Dotation : 10 000 euros

MSF* • TCHAD ET FRANCE

Recherche et innovation dans le domaine humanitaire

Déjà partenaires de la Fondation en République du Congo puis en Ouganda, MSF, conscient de l'importance des compétences techniques disponibles au sein de Veolia, a sollicité la Fondation pour un appui en recherche et innovation sur des problématiques liées à ses activités sur le terrain, dans des domaines proches des métiers du Groupe : l'énergie, les déchets, l'assainissement et l'eau potable en urgence. Ainsi, dans le domaine prioritaire de l'énergie, l'objectif est double : optimiser la gestion de l'énergie dans les missions de MSF pour réaliser des économies et réduire leur empreinte énergétique mais aussi réfléchir à l'utilisation d'énergies renouvelables, en particulier le solaire, dans le but notamment de gagner en autonomie sur leurs projets. Premier champ d'expérimentation : l'installation de panneaux solaires photovoltaïques pour rendre autonome et sécuriser l'approvisionnement en électricité de la mission de lutte contre le paludisme menée par MSF à Moïssala, au Tchad.

* Médecins Sans Frontières.

- ▶ Lieu : Moïssala et France
- ▶ Parrain : Clément Petit
- ▶ Dotation : 150 000 euros



LSHTM* • RÉPUBLIQUE DÉMOCRATIQUE DU CONGO

Étude d'impact du projet de lutte contre le choléra à Uvira

Depuis 2007, la Fondation appuie le ministère de la Santé congolais dans la lutte contre le choléra. Elle intervient en particulier à Uvira, au Sud-Kivu, un des principaux foyers de cette maladie dans le pays, où elle mène un projet d'amélioration de l'accès à l'eau et à l'hygiène. Financé par l'Agence française de développement et l'Union européenne, et mené en partenariat avec la REGIDESO congolaise, il prévoit notamment d'importants travaux de réhabilitation et d'extension des infrastructures d'eau potable. La Fondation et ses partenaires ont confié à la London School of Hygiene and Tropical Medicine (LSHTM) l'évaluation de l'impact de ce projet sur toute sa durée.

Son objectif : démontrer que l'amélioration de l'accès à l'eau potable permet, en diminuant l'utilisation par les habitants de ressources contaminées et en encourageant les pratiques d'hygiène dans les ménages, de réduire les cas de choléra et de maladies diarrhéiques. Autre impact socio-économique : la réduction des temps de collecte d'eau qui permettrait aux femmes de développer des activités génératrices de revenus et aux enfants de retourner à l'école.

Cette étude doit apporter les preuves scientifiques de la pertinence de la démarche adoptée par la Fondation et ses partenaires dans la prévention du choléra. Son protocole a été défini courant 2014 et s'articulera autour de trois méthodes d'analyse statistique : une étude globale sans échantillonnage permettant d'observer les incidences du projet sur le long terme ; une étude spatialisée sur la durée du projet permettant de voir les effets des différentes phases de travaux dans les différentes aires d'Uvira et enfin une étude qualitative sur l'évolution du savoir, des attitudes et des pratiques des habitants avant, pendant et après le projet.

* London School of Hygiene and Tropical Medicine.

- ▶ Lieu : Uvira
- ▶ Parrain : Clément Petit
- ▶ Dotation : 250 000 euros

▶ MISSIONS DE COMPÉTENCES

▶ URGENCE



GUINÉE-CONAKRY

Lutter contre la fièvre Ebola en Guinée

La Fondation a répondu à l'appel de la Croix-Rouge française pour concevoir et installer un système de distribution d'eau complexe, dans un nouveau centre de traitement contre Ebola.

LE CENTRE DE TRAITEMENT EBOLA DE MACENTA

- ▶ 60 lits.
- ▶ En Guinée forestière, région carrefour avec la Sierra Leone, le Liberia et la Côte d'Ivoire.
- ▶ Inauguré le 14 novembre 2014 par Stéphane Mantion, directeur général de la Croix-Rouge française, Annick Girardin, secrétaire d'État au Développement et à la Francophonie et le ministre guinéen de la Santé, le Dr Rémy Lamah.

À la demande du gouvernement français, la Croix-Rouge a ouvert un centre de traitement Ebola au Sud-Est de la Guinée à Macenta, l'un des principaux foyers de l'épidémie. Médecins Sans Frontières en a supervisé la construction. La Croix-Rouge s'est adressée à la fondation Veolia pour dimensionner et mettre en place un système de distribution d'eau, essentiel à la logistique du centre.

UN RÉSEAU COMPLEXE POUR DISTRIBUER L'EAU CHLORÉE

Responsable d'unité opérationnelle, Guillaume Cubizolles est aussi un volontaire expérimenté de Veoliaforce. Il est parti sur le terrain pour installer trois réseaux d'eau chlorée fonctionnant en parallèle, alimentés par un forage existant. Chaque réseau distribue de l'eau avec une concentration de chlore différente pour des utilisations précises : opérations de soins, de nettoyage et de désinfection. En trois semaines, il a géré l'ensemble du projet, dont l'achat de matériel, la logistique, le recrutement des Guinéens pour le chantier, sa mise en service... Le centre a accueilli ses premiers patients en novembre 2014.

Le centre de traitement Ebola de Macenta s'intègre dans un plan d'action global pour combattre l'épidémie. Le gouvernement guinéen a créé une cellule de coordination nationale de lutte contre Ebola avec tous les acteurs humanitaires et partenaires de la société civile. Ainsi, l'action est concertée et la répartition des rôles bien définie.



« HORS DE MA ZONE DE CONFORT »

« **Ma motivation ? Mettre à disposition mes compétences dans des situations hors de mon quotidien et de ma zone de confort.** J'ai suivi les trois jours de formation pour intégrer Veoliaforce en 2008. À peine rentré chez moi, j'ai été convoqué pour partir en Chine : un tremblement de terre venait de dévaster la région de Chengdu (Sichuan). Nous y avons déployé trois stations de traitement d'eau Aquaforce 5000. Après le tremblement de terre en Haïti en 2010, une première équipe a monté en urgence deux stations Aquaforce 5000. J'ai fait partie de la deuxième équipe qui a assuré l'installation d'un groupe électrogène et d'un gros réservoir, la fiabilisation des stations, la formation des équipes haïtiennes...

Pour mon départ en Guinée en 2014, ma hiérarchie a été très compréhensive, comme pour les missions précédentes d'ailleurs. Ces expériences me permettent vraiment de relativiser certaines situations de stress au quotidien, de prendre du recul. Évidemment, on est un peu décalé quand on rentre, il faut se recentrer sur la réalité quotidienne. Le travail en mission est très physique, on dort peu et on rentre assez fatigué. Mais c'est passionnant, cela permet de rebooster la confiance en soi et, en même temps, il faut rester humble : on apporte sa pierre à un édifice immense... »



Guillaume Cubizolles

Responsable d'unité opérationnelle, basé près de Chambéry, et volontaire Veoliaforce

▶ **MISSIONS DE COMPÉTENCES**▶ **URGENCE****IRAK****Alimenter en eau les populations fuyant les combats**

En juin 2014, le contexte humanitaire s'est brutalement dégradé dans le Nord de l'Irak et notamment dans la région autonome du Kurdistan, avec l'avancée du groupe terroriste « État islamique », entraînant d'importants déplacements de populations fuyant les zones de combat. Face à cette situation d'urgence, la France a rapidement mis en place un pont aérien acheminant par avion près de 90 tonnes de matériel d'aide humanitaire, dont 12,5 tonnes fournies par la Fondation et destinées au stockage et à la distribution d'eau potable (citernes, rampes de distribution d'eau, etc.). Sur place, ce matériel a été pris en charge par la Croix-Rouge française, partenaire historique de la Fondation dans les urgences humanitaires, présente au Kurdistan pour aider les populations déplacées. Plusieurs volontaires de Veoliaforce se sont succédé au cours des deux mois suivants pour appuyer les équipes de la Croix-Rouge. Ils ont ainsi assuré le montage et l'installation des équipements envoyés, permettant l'approvisionnement en eau potable de plus de 50 000 personnes.

À la suite de cette mobilisation, la Fondation et le ministère français des Affaires étrangères ont signé, le 27 août, un accord de partenariat. Cette convention vient formaliser les liens tissés depuis plusieurs années avec le centre de crise du ministère des Affaires étrangères : il peut ainsi bénéficier des matériels et de l'expertise mis à disposition par des entreprises comme Veolia, dont la contribution est devenue une dimension importante de l'aide humanitaire.

▶ Juin à octobre 2014

SERBIE**Évaluer les dégâts pour reconstruire**

Les inondations survenues en Bosnie et en Serbie au printemps 2014 ont touché plus de 1,5 million de personnes et entraîné de très importants dégâts. De nombreuses habitations, ainsi que des installations d'eau et d'assainissement, des routes, des hôpitaux et des écoles ont été détruits.

Une équipe de l'Unicef a réalisé une mission d'évaluation des dommages afin de chiffrer les coûts de reconstruction. Un rapport « PDNA » (Post-Disaster Needs Assessment) a été rédigé, qui a servi de référence pour solliciter les bailleurs sociaux.

Des volontaires de Veoliaforce sont intervenus en appui de l'Unicef sur la partie infrastructures d'eau et d'assainissement, dans 26 communes particulièrement touchées par les débordements du Danube, de la Sava et de la Morava.

▶ Juin 2014

▶ **DÉVELOPPEMENT****UGANDA****L'Aquaforce 500 testé en Ouganda par MSF**

Déjà partenaire de la Fondation en République démocratique du Congo, Médecins Sans Frontières a sollicité son expertise pour la production et la distribution d'eau potable en situation d'urgence humanitaire. L'ONG souhaitait pouvoir tester sur le terrain l'Aquaforce 500, équipement mobile de production d'eau potable mis au point par les équipes de la Fondation avec l'appui des chercheurs de VERI. Une première mission a permis d'installer l'Aquaforce 500 dans les camps de réfugiés sud-soudanais présents à la frontière nord de l'Ouganda, dans le district d'Adjumani. Un ingénieur de la Fondation a formé les équipes de MSF à la mise en place et à l'utilisation de l'équipement, qui a ainsi pu être testé en conditions réelles, dans différents contextes et sur différentes sources d'eau. L'Aquaforce 500, particulièrement légère et mobile et pouvant traiter efficacement de nombreux types d'eau, pourra être un atout précieux pour MSF afin d'alimenter en eau potable des hôpitaux et cliniques mobiles mis en place sur les terrains d'urgence.

▶ Mai 2014

CHLORER L'EAU DE FREETOWN • SIERRA LEONE

Installation d'un système de chloration sur le réseau de distribution de Freetown, où Action Contre la Faim mène un programme d'amélioration de la qualité de l'eau dans les quartiers vulnérables de la capitale, régulièrement touchés par des épidémies de choléra.

▶ Janvier-février 2014

AMÉLIORER LES INSTALLATIONS DE POMPAGE À ALLADA • BÉNIN

Diagnostic technique et amélioration de systèmes de pompage en milieu semi-rural à Allada, en appui à l'ONG Grand.

▶ Avril 2014

ALIMENTER EN EAU 15 000 VILLAGEOIS À FIOKPO • TOGO

Évaluation et suivi des travaux de finalisation du projet d'alimentation en eau potable mis en place par l'association Les Amis de la Terre dans le canton rural de Fioikpo.

▶ Juin 2014



ACCOMPAGNEMENT VERS L'EMPLOI ET LIEN SOCIAL

Le travail offre dignité et autonomie ; il apporte du sens à l'existence. La Fondation soutient les initiatives et les structures qui favorisent le retour à l'emploi des personnes en situation d'exclusion : associations et entreprises d'insertion par l'activité économique, projets de formation, d'accompagnement et de lien social... Chacun de ces projets est soutenu par un parrain ou une marraine du Groupe.

9
projets
en France

4
projets
à l'international

▶ ACCOMPAGNEMENT VERS L'EMPLOI



ARES

Emploi et formation
des salariés
en insertion

Ares* propose chaque année emploi et accompagnement social à plus de 500 personnes en grande difficulté. En 2012, la Fondation a soutenu un dispositif innovant mis en place par cette association pour faciliter les sorties vers l'emploi de ses salariés en parcours d'insertion. Les résultats très positifs ont convaincu la Fondation de poursuivre ce projet de renforcement des parcours d'insertion pendant trois ans.

* ARES : Association pour la Réinsertion Économique et Sociale.

OBJECTIFS 2014-2016

- ▶ 700 personnes suivies par an
- ▶ De 80 à 120 partenaires
- ▶ 55 % des salariés en parcours formation

- ▶ Parrain : Didier Courboillet
- ▶ Dotation : 90 000 euros sur trois ans

- ▶ Le dispositif Emploi et Formation d'Ares a fait ses preuves :
 - plus de 63 % de sorties dynamiques en 2013 (versus 40 % : moyenne nationale pour les entreprises d'insertion)
 - 80 entreprises partenaires (au lieu de 30 en 2011)
 - 10 000 heures de formations (7 000 en 2012)
 - 40 salariés ont bénéficié d'une « immersion emploi » en entreprise, générant 80 % d'embauches à la sortie

Si l'accompagnement social mené par Ares est efficace, le volet professionnel s'avérait insuffisant. C'est pour le renforcer que, depuis 2012, Ares a mutualisé dans une plateforme unique « Ares Emploi et Formation » les moyens et expertises pour améliorer l'employabilité des salariés en insertion et augmenter leurs opportunités d'emploi. Ce programme s'appuie sur deux leviers : la formation et l'aide au retour à l'emploi.

Il vise en premier lieu à enrichir le catalogue de formations proposées aux salariés, formations de base (français, gestion de budget...), formations qualifiantes (permis B et T, sécurité...) et de recherche d'emploi (création du CV, simulations d'entretien, coaching emploi...). Chaque salarié en insertion suit un parcours de formation personnalisé et Ares va poursuivre le développement d'outils spécifiques pour améliorer le suivi des parcours et suivre l'évolution des compétences des salariés tel que GDI (un nouveau logiciel de suivi d'accompagnement social et professionnel).

Les actions pour l'emploi visent à créer des passerelles avec le monde du travail « classique » et à faire découvrir concrètement différents métiers porteurs : visites de salons professionnels, visites d'entreprises, rencontres métiers, périodes d'immersion... Ces actions passent par le renforcement du réseau d'entreprises partenaires qui promeuvent le dispositif d'accompagnement d'Ares.

DÉVELOPPER LES PASSERELLES ENTRE ARES ET VEOLIA

Dès le lancement du programme, la Fondation a facilité la mise en relation d'Ares avec les responsables opérationnels et RH du Groupe ;



des passerelles ont été créées avec Veolia Recyclage & Valorisation ou Veolia Eau, qui peuvent faire appel à Ares pour des prestations de sous-traitance ou pour répondre aux clauses sociales de certains appels d'offres. Ce rapprochement a facilité le recrutement cette année de deux salariés d'Ares en insertion chez Veolia Recyclage & Valorisation, deux autres ont intégré le Campus Veolia Île-de-France en contrat d'apprentissage pour devenir aide-canalisateur. Ces résultats ont incité la fondation Veolia à poursuivre son soutien au développement d'Ares Emploi et Formation grâce à un nouveau partenariat sur trois ans (2014-2016). Les liens entre Ares et Veolia seront renforcés par des rencontres avec des professionnels, des passerelles de recrutement plus efficaces, des coopérations techniques et commerciales, notamment sur les activités de traitement et de valorisation des déchets, marchés où la composante sociale est déterminante pour les donneurs d'ordre. La Fondation accompagne donc tout naturellement la poursuite du programme pour que des personnes en situation d'exclusion accroissent leurs chances de retour au travail.

DE L'INSERTION À L'EMPLOI...

« Arrivé de Guinée-Conakry en France en 2011, j'ai trouvé un emploi chez Ares.

J'ai travaillé sur un tapis de tri de déchets, puis sur un chantier de démolition à Jussieu et dans le laboratoire de l'Oréal à Chevilly-Larue. En même temps, je suivais les formations d'Ares. J'ai aussi visité plusieurs entreprises pour trouver un métier qui me plaise vraiment. Ares a contacté Veolia pour me permettre de tester le métier de canalisateur en milieu de travail. Veolia en campagne de recrutement d'alternants, recherchaient des apprentis canalisateurs : c'est ainsi que j'ai pu découvrir en août 2014 ce métier sur un chantier à Lagny-sur-Marne. Il m'a plu tout de suite.

Pour devenir canalisateur, il faut passer le CAP en deux ans. Je suis donc en formation sur le Campus de Veolia deux semaines par mois ; les deux autres semaines, je continue à travailler sur le chantier de Lagny. Nous sommes huit dans la classe et il y a une très bonne ambiance sur le Campus. Je passerai l'examen de fin de CAP en juin 2016. Si je l'ai, j'espère entrer chez Veolia. Depuis mon arrivée en France, tout ce parcours m'a appris à vivre avec des personnes très différentes. J'ai eu la chance de pouvoir tester un métier qui m'a plu. Cela m'a permis d'avancer dans la vie, de devenir indépendant. »



Amadou Sara

En insertion chez Ares puis, depuis septembre 2014, en contrat d'apprentissage sur le Campus Île-de-France de Veolia

▶ **ACCOMPAGNEMENT VERS L'EMPLOI**

PARC NATIONAL DE PORT-CROS • FRANCE

Un chantier d'insertion pour un verger conservatoire

Le Parc national de Port-Cros, qui gère les espaces protégés et l'accueil du public sur les îles de Port-Cros et de Porquerolles ainsi que leur frange marine, développe un projet d'insertion dont l'enjeu est de sauvegarder et valoriser un patrimoine naturel et scientifique unique : les 20 hectares de vergers conservatoires assemblés depuis plusieurs années avec le Conservatoire botanique méditerranéen. Avec l'Association sauvegarde des forêts varoises (ASDFV), opérateur de chantiers d'insertion, le Parc propose un parcours d'insertion professionnelle qualifiant pour des personnes éloignées de l'emploi via l'entretien et l'exploitation des vergers de Porquerolles. L'ambition parallèle du projet consiste à faire découvrir aux nombreux touristes ce patrimoine unique et à créer une filière de production d'huile d'olive bio avec le label « Cocagne Innovation ». La Fondation participe aux investissements nécessaires au projet.

- ▶ Lieu : Porquerolles
- ▶ Parrain : Paul-Émile Roblez
- ▶ Dotation : 15 000 euros

MEZZOCREDIT • FRANCE

Mesurer l'impact social de microentreprises

Complément dans l'offre de financement de microcrédits professionnels et destiné aux porteurs de projets solidaires, le mezzocredit s'adresse aux exclus bancaires mais aussi aux exclus de l'activité économique. L'originalité de Mezzocredit repose dans son approche, qui mesure dès leur construction l'impact social des projets d'entreprises, aide l'entrepreneur à construire son plan de financement et à présenter son projet à un partenaire potentiel... et puis, si besoin, lui propose un mezzocredit sur une durée de trois ans pour un montant compris entre 8 000 et 20 000 euros. Pour permettre aux microentrepreneurs de mieux mesurer l'impact social de leurs projets économiques, l'association Mezzocredit va mettre à leur disposition, avec le soutien financier de la Fondation, des outils progiciels dédiés.

- ▶ Lieu : Yvelines, Pays de la Loire, Rhône-Alpes, Nord
- ▶ Parrain : Philippe Lagrange
- ▶ Dotation : 9 648 euros



SAUVEGARDE DE L'ENFANCE ET DE L'ADOLESCENCE DU VAL D'OISE • FRANCE

Se former à l'entretien d'espaces verts

L'association agit sur son territoire pour la protection et l'éducation de l'enfance et de l'adolescence. Pour prévenir la délinquance, elle a créé deux ateliers/chantiers d'insertion (ACI), consacrés l'un à l'entretien d'espaces verts et l'autre à l'entretien et à la réparation de vélos. Les jeunes en difficulté de l'agglomération de Cergy-Pontoise y sont encadrés et formés par les équipes de prévention de l'association. Elle vient d'obtenir l'entretien des espaces verts des installations gérées par Veolia et des 14 parcs de stationnement extérieurs gérés par Vinci sur le territoire de la communauté d'agglomération de Cergy-Pontoise. Pour y faire face, l'association devait impérativement investir dans de l'outillage et du matériel roulant. Le soutien de la Fondation lui a permis d'acquérir ces équipements professionnels pour mieux répondre aux exigences des clients tout en augmentant les capacités d'action et les compétences de ses salariés.

- ▶ Lieu : Cergy-Pontoise
- ▶ Parrain : Bruno Moysan
- ▶ Dotation : 20 000 euros

ESPACES • FRANCE

Allier réinsertion et respect de la nature

L'association Espaces a été créée en 1994 pour tenter une expérience à l'époque très novatrice : gérer de façon écologique le tissu urbain francilien dégradé ou peu entretenu, en utilisant des techniques respectueuses de la nature et en proposant un emploi à des personnes qui en étaient très éloignées. Cette ambition s'est transformée en réussite. Espaces accueille et accompagne aujourd'hui plus de 140 salariés en insertion au sein de ses 13 chantiers d'Île-de-France.

Du fait du développement de l'association, les équipes des chantiers d'insertion sont amenées à parcourir un territoire de plus en plus étendu. Pour assurer le transport de matériaux et d'équipements volumineux impossible en transport en commun, Espaces lance avec l'aide de la Fondation un programme d'acquisition de véhicules utilitaires électriques, de triporteurs et de vélos-rails supplémentaires ainsi que de matériels de chantier (débroussailluses et broyeurs) afin de poursuivre le développement de son activité.

- ▶ Lieu : Meudon
- ▶ Parrain : Eric Genet
- ▶ Dotation : 15 000 euros



LES ENVIRONNEURS • FRANCE

Rénover des logements pour se réinsérer

Depuis 1996, « Les Environneurs » luttent contre l'exclusion dans le département des Hautes-Alpes grâce à des chantiers d'insertion dans le domaine de l'environnement (entretien de rivières et de canaux, pose de périmètres de captage de sources, création et aménagement de sentiers pédestres) et de la fabrication de mobilier urbain en bois (abris voyageurs, abris de jardin, aménagement de sites). L'accompagnement professionnel de leurs bénéficiaires est complété par l'organisation d'activités culturelles et sportives qui favorisent leur intégration sociale. Grâce à leur excellente implantation locale, Les Environneurs étendent leur domaine d'activité à la remise en état de logements. Ce développement, soutenu par la Fondation, entraîne le besoin de nouveau matériel de chantier, de véhicules, et d'équipements informatiques pour les actions de formation.

- ▶ Lieu : Gap
- ▶ Marraine : Patricia Ducamin
- ▶ Dotation : 15 000 euros

CANTI'NET • FRANCE

Un espace de « coworking » pour dynamiser le territoire

À Agen, territoire rural fortement impacté par le chômage, Canti'Net installe un espace de travail partagé ou « coworking » en centre-ville. Destiné avant tout aux travailleurs indépendants (graphistes, webdesigners, journalistes, consultants, formateurs...), cet espace souhaite accueillir également des salariés en télétravail souffrant d'isolement et cherchant une meilleure visibilité. Espace privilégié de socialisation, d'échanges et d'expérimentations, il favorise de nouvelles façons de travailler et génère des services de partage de compétences qui s'inscrivent dans le développement économique local et dans un nouveau modèle d'économie collaborative. La Fondation participe à l'aménagement de l'espace de travail.

- ▶ Lieu : Agen
- ▶ Marraine : Isabelle Caire
- ▶ Dotation : 8 000 euros

LIEN SOCIAL



APCDS*

Lulu dans ma rue : pour une ville plus inclusive

En structurant et animant un réseau de prestataires de services ponctuels, *Lulu dans ma rue* a pour ambition de créer de l'emploi et de favoriser le lien social.

* Association de Préfiguration du Comptoir des Services.

Après la réussite du bric-à-brac Emmaüs Défi, son créateur, Charles-Édouard Vincent, veut aller plus loin : proposer une activité durable aux personnes sortant de parcours d'insertion qui ne trouvent pas d'emploi en entreprise. L'APCDS veut réinventer les services ponctuels en milieu urbain : petit bricolage, livraisons, manutention, gardiennage d'animaux... Toutes ces prestations seront disponibles auprès d'une conciergerie de quartier installée dans un kiosque et utilisant une plateforme Web pour faciliter la relation entre fournisseurs de services et clients. *Lulu dans ma rue*, le concierge de quartier, trouve la bonne personne au bon moment pour assurer un service fiable et de qualité.

100 « LULUS » PAR QUARTIER

La Fondation a soutenu en 2014 la réalisation de l'avant-projet en prenant en charge l'étude de faisabilité à Paris. Cette étude a démontré la pertinence du concept et va permettre la création du premier kiosque en 2015, dans le 4^e arrondissement de Paris, et l'expérimentation du projet sur un an. L'objectif à terme est de former 100 prestataires Lulus sous le statut d'auto-entrepreneur dont 10 % en postinsertion ou éloignés de l'emploi. Chaque prestataire sera évalué par ses clients, la confiance étant indispensable au bon fonctionnement du système. Travailler comme Lulu sera une étape vers l'obtention d'un CDI... ou pas ! L'essentiel étant que le prestataire se crée un revenu dans un environnement qui lui convient et lui confère une place dans la société.



« RÉHYDRATER LA VILLE AVEC DES CONTACTS HUMAINS »

« En créant un réseau de services de proximité de qualité, nous voulons réhydrater la ville avec des contacts humains. En appartenant à ce réseau, dont le « hub » sera le kiosque de la conciergerie, les prestataires de services vont acquérir un statut, une notoriété dans le quartier. C'est une conquête sociale : nous souhaitons contribuer à faire évoluer cette société qui condamne beaucoup de personnes talentueuses à l'inactivité. Il n'y a pas de sous-métier : le fait de travailler avec cœur, dans une logique de services, a énormément de valeur, et on peut ainsi devenir fier de ce que l'on fait.

La technologie doit être un vecteur d'intégration et non de précarisation. Les plateformes collaboratives facilitent la création de nouveaux marchés et fluidifient la rencontre entre l'offre de services et la demande. Mais il faut étayer ce marché par de vraies démarches d'accompagnement social.

Pour établir la confiance entre les Lulus et leurs futurs clients, je crois que l'implantation physique de la conciergerie fera la différence : elle va rassurer les habitants du quartier. Nos partenaires assoient notre crédibilité : nous avons le soutien de la Ville de Paris et de grandes entreprises reconnues. Par ailleurs, les Lulus sont sélectionnés, formés et évalués : leurs clients pourront publier sur la plateforme Web une évaluation du service rendu. Mon espoir est de recréer du lien social dans le quartier et d'initier une évolution forte vers une société plus inclusive, car c'est l'affaire de tous. »



Charles-Édouard Vincent
Fondateur d'Emmaüs Défi et de *Lulu dans ma rue*

TROIS OBJECTIFS POUR LULU DANS MA RUE	PROJECTIONS CHIFFRÉES
<ul style="list-style-type: none"> ▶ Lutter durablement contre l'exclusion ▶ Améliorer la qualité de vie des urbains par des services ponctuels ▶ Recréer du lien social 	<ul style="list-style-type: none"> ▶ 100 « Lulus » = 12 équivalents temps plein ▶ Entre 400 euros et 600 euros de revenu complémentaire mensuel
	<ul style="list-style-type: none"> ▶ Dotation : 25 000 euros ▶ Marraine : Christine Rodwell

LIEN SOCIAL

KOPF, HAND + FUSS GMBH • ALLEMAGNE

Sortir de l'illettrisme avec un smartphone

L'association Kopf, Hand + Fuss GmbH a pour objectif de favoriser l'insertion des personnes handicapées par le biais des nouvelles technologies, notamment les applications pour smartphones.

Elle oriente aujourd'hui sa démarche vers les personnes illettrées avec la création d'une nouvelle application d'apprentissage de la lecture et de l'écriture, dont le contenu a été conçu par une enseignante spécialiste de ces problématiques. En Allemagne, l'illettrisme concerne plus de 7 millions de personnes cantonnées à des emplois de service très limités et pour qui l'accès au marché du travail est difficile.

La Fondation donne le coup d'envoi de ce projet innovant et unique, qui aidera les personnes en situation d'illettrisme à évoluer dans leur parcours professionnel.

- Lieu : Berlin
- Marraine : Justine Tavernier
- Dotation : 8 000 euros

DEUTSCHE KINDER- UND JUGENDSTIFTUNG • ALLEMAGNE

Lève-toi du sofa !

La Deutsche Kinder- und Jugendstiftung (DKJS) incite les jeunes de 10 à 16 ans à s'impliquer dans des démarches sociales, sociétales et environnementales avec son programme *Hoch vom Sofa!* « Lève-toi du sofa ! ».

Les jeunes, accompagnés par les partenaires de DKJS, peuvent ainsi proposer des initiatives et des projets ayant un impact dans leur environnement proche (village, commune, quartier). Jusqu'à 40 projets sont sélectionnés chaque année.

Ce programme fait écho à la démarche de la Fondation, qui promeut l'engagement de ses salariés dans des projets similaires. La Fondation soutient donc la mise en œuvre des 10 projets « développement durable » sélectionnés par l'association DKJS en 2014.

- Lieu : Dresde
- Marraine : Susan Dietel-Perl
- Dotation : 10 000 euros



MALTESER WERKE GMBH • ALLEMAGNE

Le bois, voie de réinsertion innovante

Le Malteser Werke GmbH est engagé dans la formation et l'insertion des jeunes en difficulté et accueille une centaine d'enfants et d'adolescents qui vivent en communauté sous la responsabilité d'éducateurs.

L'association a ouvert en 2004 à Hamm, une menuiserie qui propose des stages de formation professionnelle à des jeunes atteints de troubles psychologiques ou anciens toxicomanes. Encadrés par des artisans et des thérapeutes, les jeunes découvrent le travail du bois et acquièrent de nouvelles compétences qui leur permettront de se réinsérer sur le marché du travail.

Avec le soutien de la Fondation, la menuiserie va aménager ses locaux pour augmenter sa capacité d'accueil.

- Lieu : Hamm
- Parrain : Matthias Vogel
- Dotation : 10 000 euros

INSTITUT TÉLÉMAQUE • FRANCE

Remettre l'ascenseur social en marche

L'Institut Télémaque œuvre à une meilleure égalité des chances, en détectant les élèves brillants et motivés, issus de milieux défavorisés, pour les accompagner vers le baccalauréat. Grâce à un partenariat avec des entreprises, l'Institut Télémaque propose aux élèves sélectionnés d'être suivis tout au long de leur parcours scolaire par un membre de l'équipe pédagogique de leur établissement, et par un tuteur salarié d'entreprise volontaire.

En 2013, la recette Télémaque est un véritable succès, avec 97 % de réussite au baccalauréat sur 300 élèves, dont 79 % de mentions (21 % de « très bien »).

Consciente de l'intérêt d'une telle démarche, la Fondation, avec l'aide de la Direction des ressources humaines, a soutenu l'Institut Télémaque de 2009 à 2013 en finançant l'accompagnement de 10 jeunes parrainés par des salariés de Veolia. En 2014, elle renouvelle son soutien pour trois ans.

- Lieu : Île-de-France, Nord, Rhône-Alpes
- Marraine : Brigitte Durand
- Dotation : 45 000 euros

FÖRDERVEREIN DER KIEPERT-GRUNDSCHULE • ALLEMAGNE

Lien social et biodiversité

L'association Förderverein der Kiepert-Grundschule aide l'école primaire Kiepert de Berlin à développer des activités extrascolaires. Elle réunit les professeurs, les assistants d'éducation et les parents d'élèves de l'école, qui compte 400 élèves issus de 28 pays différents (Afghanistan, Iran, Irak, Syrie, etc.), dont un grand nombre en difficulté sociale et économique, certains d'entre eux étant demandeurs d'asile.

Elle a lancé un projet de décoration de l'école orienté sur la sensibilisation à la protection de la nature. Dans le cadre de leurs cours de biologie, les enfants observent les chauves-souris dans leur milieu naturel puis les cours d'arts plastiques sont mis à profit pour sculpter, avec l'aide d'artistes ayant une expérience significative dans le domaine de projets participatifs avec des enfants, des chauves-souris en métal qui orneront les façades de l'école.

Outre ses objectifs sociaux d'ouverture et d'épanouissement personnel, le projet fait écho à l'une des missions de la Fondation : la sensibilisation des enfants à la protection de l'environnement.

- Lieu : Berlin
- Parrain : Wilfried Rupp
- Dotation : 8 000 euros





PROTECTION DE L'ENVIRONNEMENT ET DE LA BIODIVERSITÉ

Vivre en harmonie avec la nature, préserver les ressources et la biodiversité, limiter le dérèglement climatique : c'est faire en sorte que la Terre demeure habitable. La Fondation encourage les actions qui éduquent ou sensibilisent le public aux comportements écoresponsables. Elle soutient aussi des projets ambitieux de connaissance et de restauration des milieux naturels. Elle contribue à leur financement, à leur rayonnement et leur apporte le soutien attentif et passionné d'un parrain ou d'une marraine.

4
projets
en France

7
projets
à l'international

PATRIMOINE ÉCOLOGIQUE ET BIODIVERSITÉ



Après Tara Océans – trois ans d'expédition pour étudier l'impact du changement climatique sur les écosystèmes océaniques qui assurent la production des bioéléments nécessaires à la vie sur terre et régissent les cycles du carbone et de l'oxygène – la Fondation soutient Tara Méditerranée : une étude scientifique sur l'impact des pollutions plastiques sur l'écosystème marin et une campagne de sensibilisation sur les enjeux environnementaux liés à la Méditerranée. L'équipe scientifique a prélevé des échantillons pour étudier la nature, la quantité, la diversité des plastiques et tout ce qu'ils transportent : bactéries pathogènes, algues, mollusques, pesticides... À chaque escale, une exposition itinérante pour le public scolaire et des ateliers avec les associations environnementales et les acteurs locaux concernés ont été organisés.

LEVER LES FREINS, IDENTIFIER LES SOLUTIONS

Une première conférence « Plastique en Méditerranée : au-delà du constat, quelles solutions ? » s'est déroulée à Monaco en mars 2015. Elle a réuni de nombreux acteurs de la filière plastique, d'une dizaine de pays méditerranéens, désireux de travailler ensemble. 2015 est pour Tara une année riche d'actions de sensibilisation vers tous les publics : sortie d'un Livre Bleu, premier bilan de Tara Méditerranée, lancement d'une plateforme Océan et Climat à l'Unesco, itinérance de Tara à Nantes, Bordeaux puis Paris à l'occasion de la conférence Paris Climat 2015 (COP 21). Une exposition Océan et Climat accueillera le grand public sur les quais de Seine en fin d'année.

TARA EXPÉDITIONS

Réduire la pollution de la Méditerranée par les plastiques

La goélette Tara a parcouru 15 000 kilomètres en Méditerranée, de mai à novembre 2014, pour une nouvelle mission scientifique : étudier l'impact du plastique sur l'écosystème de cette mer fermée.

PLASTIQUE OMNIPRÉSENT EN MÉDITERRANÉE

- ▶ Tous les prélèvements effectués contenaient du plastique
- ▶ Plus de 892 000 microdéchets plastiques au km² dans les zones les plus contaminées.

SOUTIEN MULTIFORME À TARA MÉDITERRANÉE

- ▶ La Fondation a soutenu l'étude scientifique (frais d'échantillonnage, matériels) et finance des actions de sensibilisation (expositions itinérantes, conférence de Monaco).

- ▶ Parrain : Bernard Harambillet
- ▶ Dotation : 160 000 euros



TARA OCÉANS ET TARA MÉDITERRANÉE : « DES AVENTURES EXCEPTIONNELLES »

« Tara Océans a parcouru le globe pendant trois ans : aucune expédition n'a jamais été aussi globale ni détaillée. Nous avons prélevé des milliers d'échantillons de plancton et avons relevé tous les paramètres environnementaux : nous avons « zoomé » de la vision par satellite jusqu'à l'ADN des organismes. Au moins 30 % des espèces prélevées sont inconnues. Ces nouvelles molécules ou structures pourraient servir à la pharmacopée, à la chimie ou à la cosmétique. Des résultats d'études ont déjà été publiés dans une vingtaine d'articles ; d'autres sont soumis actuellement aux meilleurs journaux scientifiques, Science et Nature.

En 2014, en Méditerranée, nous avons orienté nos recherches vers les plastiques de moins de 2 cm pour savoir comment ils entrent dans la chaîne alimentaire du plancton et se retrouvent dans nos assiettes... Nous avons relevé des échantillons pour étudier la nature, la quantité des plastiques et tout ce qu'ils transportent : algues, bactéries, polluants... C'est une question environnementale et sociétale très importante. Grâce à la fondation Veolia, nous avons acquis les meilleurs instruments qui ont permis de rassembler des bases de données incomparables. La Fondation est partenaire à 100 % de ces aventures exceptionnelles. »



Gaby Gorsky
Directeur scientifique de Tara Méditerranée et de l'Observatoire océanologique de Villefranche-sur-Mer

PATRIMOINE ÉCOLOGIQUE ET BIODIVERSITÉ



UICN* • MONDE

Une nouvelle liste rouge pour les écosystèmes menacés

Face au changement climatique et aux risques accrus de catastrophes naturelles, l'UICN a élaboré un outil permettant l'évaluation des différents écosystèmes dans le monde. Il va permettre d'établir une liste rouge des écosystèmes qui sera complémentaire de la liste rouge des espèces menacées, démarche que la Fondation soutient depuis 2011.

L'objectif de cette liste rouge est de classer et de dresser la liste des écosystèmes de la planète et de documenter leur état. Au-delà, il s'agit de mettre en exergue les écosystèmes menacés mais aussi ceux préservés grâce à de bonnes pratiques. Elle pourra donc être un outil au service de la conservation des écosystèmes, mais aussi de l'aménagement des territoires. Ce nouvel outil de connaissance de l'UICN va renforcer ainsi la capacité globale de suivi et d'évaluation de l'état de la biodiversité pour les habitats forestiers et littoraux de la France métropolitaine, les habitats méditerranéens français et les mangroves de Mayotte.

* Union Internationale pour la Conservation de la Nature.

- Lieu : Monde
- Parrain : Michel Mori
- Dotation : 20 000 euros

OCEANICA PROD • FRANCE

Scirena au service de la biodiversité sous-marine

L'association spécialiste de la vidéo sous-marine, Oceanica Prod, s'est associée avec la start-up Kalyzée pour créer un système de captation, de comptage et de reconnaissance des espèces sous-marines, incluant de surcroît le traitement de données. Sous le nom de Scirena, ce système permet de crédibiliser un protocole de suivi scientifique des espèces. Les techniques employées vont améliorer la prise de vues sous-marines sans perturbation humaine d'une part et, d'autre part, optimiser le temps de traitement des données en automatisant leur analyse grâce à la création d'un logiciel de reconnaissance d'espèces sous-marines numérique et automatique. La Fondation et son partenaire, l'Agence de l'Eau RMC (Rhône Méditerranée Corse), soutiennent ce projet qui va permettre de suivre le repeuplement sur le récif artificiel Remora à la sortie de la station d'épuration Amphitria, et sur un autre récif identique mais à l'écart des rejets de cette station (cf. page 34 du RA Fondation 2013). Avec Scirena, Oceanica Prod propose à la communauté scientifique et aux experts de l'eau un dispositif innovant d'analyse du peuplement marin, véritable outil au service de la biodiversité sous-marine.

- Lieu : Cap Sicié – Baie de Toulon
- Parrain : Emmanuel Plessis
- Dotation : 120 000 euros



CUENCA LOS OJOS FOUNDATION • ÉTATS-UNIS

Lutter contre le désert grâce aux traditions hopi

La fondation Cuenca Los Ojos (CLO) travaille à préserver et à restaurer la biodiversité de la région frontalière des États-Unis et du Mexique à travers la protection des sols, la restauration des habitats naturels et la réintroduction d'espèces animales.

Son projet, soutenu par la Fondation, consiste à impliquer les communautés hopi, en Arizona, dans une activité de restauration écologique. En s'appuyant sur leurs traditions et leurs savoir-faire, il permettra de réhabiliter une partie largement érodée du territoire.

- Lieu : Arizona
- Parrain : Edwin Pinero
- Dotation : 60 000 euros

TECHNOPÔLE BREST-IROISE • VIETNAM

Préserver la baie d'Halong

Depuis 2008, le technopôle Brest-Iroise, Brest métropole océane, le Comité populaire de Haiphong, l'Agence Française de Développement et l'institut de recherche Imer travaillent avec le soutien de la Fondation sur un projet de gestion concertée de la baie de Haiphong, visant à restaurer et à préserver la qualité environnementale de ses eaux.

Le projet va être élargi à la baie d'Halong avec plusieurs actions pilotes : tout d'abord, la sensibilisation et la formation des pêcheurs avec la mise en place de techniques d'aquaculture propre, ensuite la protection des plages contre l'érosion doublée de la mise en place d'un tourisme durable et, pour finir, la réduction des pollutions industrielles et la prévention des risques naturels. La Fondation soutient l'élaboration du cahier des charges.

- Lieu : Baie d'Halong
- Parrain : Alexandre Le Ster
- Dotation : 30 000 euros

FONDATION PRINCE ALBERT II DE MONACO • MONACO

Gérer durablement les ressources en Méditerranée

La fondation Prince Albert II de Monaco œuvre pour la protection de l'environnement dans le bassin méditerranéen, les régions polaires et les pays les moins avancés. Elle a lancé, avec le soutien de la Fondation, l'initiative Water Think Tank en 2009, qui promeut une gestion durable des ressources en eau au sein du bassin méditerranéen via l'échange d'expertises entre l'ensemble des parties prenantes concernées.

- Lieu : Monaco
- Parrain : Sylvain Boucher
- Dotation : 15 000 euros

ÉDUCATION ET SENSIBILISATION



PRIX DU LIVRE
ENVIRONNEMENT

Les Abeilles et la vie

Depuis 2006, la fondation Veolia décerne chaque année le Prix du Livre Environnement. En 2014, le jury a choisi un bel ouvrage qui s'émerveille des prouesses des abeilles et, pour la mention jeunesse, un livre qui donne à découvrir 22 fleuves dans le monde.

CINQ LIVRES PRÉSÉLECTIONNÉS

- ▶ *Chroniques du vivant : les Aventures de la biodiversité*, par François Letourneau et Nathalie Fontrel (Buchet Chastel)
- ▶ *Des catastrophes... « naturelles » ?*, par Alexandre Magnan et Virginie Duvat (Le Pommier)
- ▶ *La Grande Invasion : Qui a peur des espèces invasives ?*, par Jacques Tassin (Odile Jacob)
- ▶ *Les Abeilles et la vie*, par Jean-Claude Teyssier et Didier van Cauwelaert (Michel Lafon)
- ▶ *Paradis (avant liquidation)*, par Julien Blanc-Gras (Le Livre de poche)

▶ Marraine : Fanny Demulier

Le Prix du Livre Environnement promeut des écrivains et éditeurs qui sensibilisent le grand public aux enjeux majeurs de la planète. Lors de la Foire du livre de Brive, le jury, présidé par Roselyne Bachelot, ancienne ministre de l'Écologie, a désigné ses deux lauréats. Didier van Cauwelaert a reçu le Prix pour *Les Abeilles et la vie*, édité chez Michel Lafon.

TRAITS D'UNION ENTRE
L'ANIMAL, LE VÉGÉTAL
ET L'HUMAIN

Depuis toujours, les abeilles accompagnent la vie des hommes et jouent un rôle essentiel dans la nature : en pollinisant les plantes, elles permettent aux jardins de fleurir, aux fruits et légumes de s'épanouir. Elles sont les « traits d'union entre l'animal, le végétal et l'humain ». Par son texte à la fois poétique et très bien documenté, l'auteur nous invite à découvrir leurs extraordinaires facultés, à réfléchir à nos responsabilités humaines dans l'effondrement des colonies. Magnifiquement illustré par les photos de Jean-Claude Teyssier, ce livre nous convainc qu'il faut respecter les abeilles et les protéger.

La mention jeunesse a été attribuée à Elisabeth Combres pour *Les Fleuves autour du monde* (Gallimard Jeunesse). De l'Amazonie au Zambèze, en passant par le Mississippi et la Volga, l'auteur nous fait parcourir 22 fleuves du monde, découvrir les milieux naturels qu'ils traversent, les constructions et activités humaines qui les bordent. Avec des photos étonnantes, illustrant tous les visages d'un fleuve, Elisabeth Combres sensibilise les jeunes à la préservation des ressources en eau.



« LES ABEILLES INNOVENT POUR S'ADAPTER »

« Je découvre dans la réalité de la vie, dans l'évolution des animaux, des faits qui défient l'imaginaire. Une abeille se souvient d'un trajet, repère la position du soleil pour se guider, transmet des informations à ses consœurs... Elle fait donc appel à son sens de l'observation, à sa mémoire, à son horloge interne, à la solidarité de groupe... C'est une histoire extraordinaire à partager.

Protéger les abeilles est pourtant un message simple à faire passer, notamment auprès des jeunes. Au cours des 50 dernières années, elles ont connu plus d'agressions qu'en 50 millions d'années. Une lueur d'espoir : elles se portent désormais mieux en ville qu'à la campagne. En milieu urbain, elles ne souffrent ni des pesticides qui attaquent leur système nerveux, ni de la monoculture qui appauvrit la biodiversité, ni des gènes mutants du colza qui colonisent leurs intestins... Le rucher installé sur les toits de la mairie de Saint-Denis, dans la banlieue parisienne, est le plus grand dans une ville d'Europe et les abeilles y sont cinq fois plus productives que dans les campagnes. Il faut faire confiance à la capacité d'innovation des abeilles, si elles ne sont pas démesurément perturbées. »



Didier van Cauwelaert
Romancier, dramaturge et scénariste

ÉDUCATION ET SENSIBILISATION

OMAN WATER SOCIETY • OMAN

Éduquer pour une bonne gestion de l'eau

L'Oman Water Society a pour objet d'encourager la recherche, les études et les formations pour développer les compétences locales dans la gestion de l'eau et des activités attenantes. En collaboration avec des universités et des centres de recherche scientifique, encourageant les collaborations entre les différents acteurs de la gestion de l'eau, elle met à disposition des données et des statistiques qui sont régulièrement publiées et communiquées aux médias.

Engagée pour la sensibilisation des populations à une bonne gestion de l'eau, l'Oman Water Society a lancé, avec l'aide de la Fondation, dans deux écoles pilotes, un programme éducatif : « Water Champions in School », qui s'adresse aux enfants de 7 à 10 ans. L'impact du programme dans ces deux écoles sera évalué par les enseignants et le ministère de l'Éducation, avec l'objectif de le déployer par la suite à l'ensemble des écoles d'Oman.

- Lieu : Oman
- Marraine : Brigitte Durand
- Dotation : 10 000 euros



UNIS-CITÉ • FRANCE

Médiaterre : tous écocitoyens !

Créée en 1995, l'association Unis-Cité offre aux jeunes de 18 à 25 ans la possibilité de réaliser un service civique volontaire pour répondre à des besoins sociaux et environnementaux près de chez eux. L'association a lancé en 2009 le programme Médiaterre, afin de sensibiliser les habitants des quartiers populaires aux enjeux de l'écologie. De jeunes volontaires engagés au sein du service civique aident des familles aux revenus modestes à adapter des comportements écocitoyens, afin de changer leurs habitudes et de faire de réelles économies. Depuis son lancement, plus de 5 000 familles ont été sensibilisées. La Fondation a soutenu la phase expérimentale du projet puis son déploiement les années suivantes, principalement dans les régions Nord-Pas de Calais, Île-de-France et Centre-Est, avec le concours des Campus et des directions régionales (analyse des retours d'expérience, formation des volontaires, liens avec les bailleurs sociaux, organisation de visites de sites pour les familles...). En 2014-2015, la Fondation accompagne le programme à Toulouse et dans le Nord-Pas de Calais, tout en soutenant l'ingénierie et la coordination nationale du projet.

- Lieu : Toulouse et Nord-Pas de Calais
- Marraine : Atika Doukkali
- Dotations : 50 000 euros

UVED* • ESPACE FRANCOPHONE

Former à la biodiversité en ligne

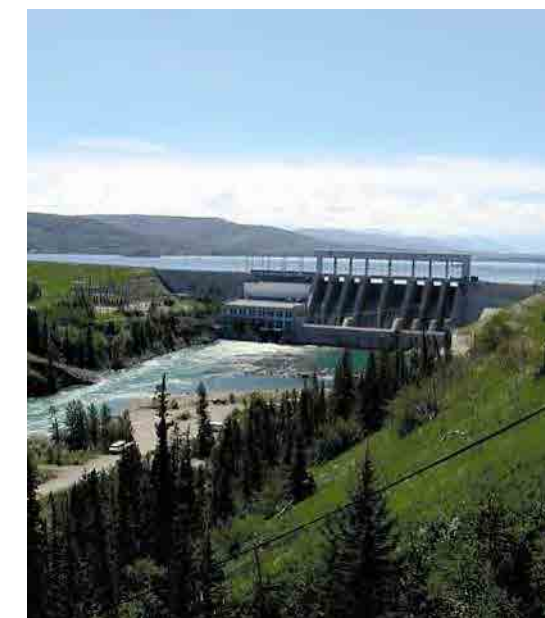
L'UVED, l'une des sept universités numériques thématiques créées et soutenues par le ministère de l'Éducation nationale, de l'Enseignement supérieur et de la Recherche, réalise un MOOC (massive open online course) sur la biodiversité. Son objectif : une meilleure compréhension de la biodiversité et des enjeux qui lui sont associés en matière de développement territorial et humain. En apportant des points de repère sur ces questions et en démontrant que la préservation des dynamiques écologiques est l'affaire de tous, ce MOOC entend contribuer à l'évolution des perceptions sociales ainsi qu'à une meilleure implication des acteurs sociétaux en matière de biodiversité. La Fondation soutient ce projet, auquel contribuent des chercheurs de Veolia.

* Université virtuelle Environnement et Développement durable.

- Lieu : espace francophone
- Marraine : Sandrine Sourisseau
- Dotation : 25 000 euros



Stellio Casas, Veolia Recherche et Innovation, intervenant du MOOC sur la biodiversité.



ALBERTA WATERPORTAL SOCIETY • CANADA

Une gestion intégrée de l'eau à Alberta

Le projet Nexus (c'est-à-dire « lien ») mené par l'Alberta WaterPortal Society consiste à calculer l'empreinte économique de l'eau sur le territoire d'Alberta et à encourager une meilleure gestion de cette ressource en fournissant des données scientifiques utilisables par les décideurs, les chercheurs, mais également accessibles au grand public. L'objectif est de permettre de mieux orienter les décisions prises en matière de gestion de l'eau et de développement économique sur un territoire soumis à une très forte pression sur ses ressources hydriques.

La Fondation soutient en particulier la mise en place d'outils de communication adaptés à l'appropriation de résultats scientifiques par le plus large public possible.

- Lieu : Alberta
- Parrain : Edwin Pinero
- Dotation : 10 000 euros

PRIX DE LA SOLIDARITÉ ETUDIANTE

Encourager les initiatives étudiantes au service de l'intérêt général

La Fondation reçoit régulièrement des projets d'étudiants. Pour canaliser ces demandes tout en encourageant les initiatives des associations étudiantes, la Fondation a lancé en 2008, en lien avec le Campus/Pôle relations écoles et universités de Veolia, le Prix de la Solidarité Étudiante. Il récompense les projets innovants et solidaires des associations étudiantes, en France comme à l'étranger. Ces projets doivent s'inscrire dans l'un des trois domaines d'intervention de la Fondation. Les lauréats gagnent un soutien financier (une dotation globale de 15 000 euros répartie entre les projets lauréats), ainsi qu'un soutien technique sous forme d'expertise, grâce au parrainage d'un salarié du Groupe.

► Lieu : Monde

► Marraine : Brigitte Durand

► Dotation : 30 000 euros



QUATRE ASSOCIATIONS RÉCOMPENSÉES

TOPO SANS FRONTIÈRES :

Association d'étudiants de l'école supérieure des géomètres et topographes du Mans qui met à disposition des services fonciers de trois communes du Burundi leurs savoir-faire pour réaliser une mission de sécurisation foncière.

ISTOM STUDENT ENVIRONMENTAL EXPERTISE :

Association de l'école supérieure d'agro développement international de Cergy pour un projet d'étude de faisabilité d'une filière de production, transformation et commercialisation du thé de Gambie au Congo.

MEXI'SOL :

Association de l'école Polytech' Montpellier, en collaboration avec Nana Xhimai, association d'étudiants mexicains de la Universidad tecnológica del Valle del Mezquital qui construit et installe des équipements utilisant l'énergie solaire dans les communautés villageoises démunies de la région d'Hidalgo.

HAND IN HAND :

Association d'étudiants de Skema Business School qui, pendant leur cursus à Suzhou en Chine, s'investissent dans des activités pédagogiques au profit d'enfants de travailleurs migrants chinois en situation précaire.

« La solidarité est un axe important pour rénover la vision que nous avons des ressources. Par ressources, nous n'entendons pas seulement les ressources naturelles et les matières premières, mais également les ressources humaines, les ressources de savoir et de savoir-faire, qui nécessitent des réseaux de collaboration et donc de solidarité. Et c'est bien sûr le lien naturel avec le Prix de la Solidarité Étudiante. »

Antoine Frérot

Les projets et les parrains Veolia

AIDE AU DÉVELOPPEMENT ET URGENCE HUMANITAIRE

AIDE AU DÉVELOPPEMENT

P. 8 à P. 13

Sulabh • Inde

▶ Patrice Francioni

EDS Mali • Mali

▶ Thierry Vandeveldé

EDS Guinée-Conakry • Guinée-Conakry

▶ Clément Petit

UNITAID • France

▶ Dominique Héron

Secrétariat International de l'Eau • Mali

▶ Thierry Vandeveldé

Madagascar Construction et Partage

• Madagascar

▶ Helman le Pas de Sécheval

Les enfants du Ndé • Cameroun

▶ Richard Nana-Dwanang

Les Amis de la Terre • Togo

▶ Iyad Hallaq

ICIC • France

▶ Thierry Vandeveldé

Les Anges de l'eau • Mali

▶ Raphaël Berdugo

Education Above All • Kenya

▶ Xavier Joseph

MSF • Tchad et France

▶ Clément Petit

Fonds Croix-Rouge Française • Sénégal

▶ Séverine Jacob

ADOS • Sénégal

▶ Dominique Héron

Les Amis d'Angkor • Cambodge

▶ Bernard Willinger

LSHTM • RDC

▶ Clément Petit

ACCOMPAGNEMENT VERS L'EMPLOI ET LIEN SOCIAL

ACCOMPAGNEMENT VERS L'EMPLOI

P. 20 à P. 23

Ares • France

▶ Didier Courboillet

Parc national de Port-Cros • France

▶ Paul-Émile Roblez

Mezzocrédit • France

▶ Philippe Lagrange

Sauvegarde de l'enfance et de l'adolescence du Val-d'Oise • France

▶ Bruno Moysan

Espaces • France

▶ Éric Genet

Les Environneurs • France

▶ Patricia Ducamin

Canti'Net • France

▶ Isabelle Caire

LIEN SOCIAL

P. 24 à P. 27

APCDS • France

▶ Christine Rodwell

Kopf, Hand +Fuss GmbH • Allemagne

▶ Justine Tavernier

DKJS • Allemagne

▶ Susan Dietel-Perl

Malteser Werke GmbH • Allemagne

▶ Matthias Vogel

Institut Télémaque • France

▶ Brigitte Durand

Förderverein der Kiepert-Grundsule • Allemagne

▶ Wilfried Rupp

PROTECTION DE L'ENVIRONNEMENT ET DE LA BIODIVERSITÉ

PATRIMOINE ÉCOLOGIQUE ET BIODIVERSITÉ

P. 30 à P. 33

Tara Méditerranée • France

▶ Bernard Harambillet

UICN • Monde

▶ Michel Mori

Oceanica Prod • France

▶ Emmanuel Plessis

Technopôle Brest-Iroise • Vietnam

▶ Alexandre Le Ster

Cuenca Los Ojos Foundation • États-Unis

▶ Edwin Pinero

Fondation Prince Albert II de Monaco • Monaco

▶ Sylvain Boucher

ÉDUCATION ET SENSIBILISATION

P. 34 à P. 37

Prix du Livre Environnement • France

▶ Fanny Demulier

Oman Water Society • Oman

▶ Brigitte Durand

Unis-Cité • France

▶ Atika Doukkali

UVED • Espace francophone

▶ Sandrine Sourisseau

Alberta WaterPortal Society • Canada

▶ Edwin Pinero

PRIX DE LA SOLIDARITÉ ÉTUDIANTE

P. 38 et P. 39

Prix de la Solidarité Étudiante • Monde

▶ Brigitte Durand

www.fondation.veolia.com