







# SOMMAIRE

**06**  
**AIDE AU**  
**DÉVELOPPEMENT**  
**ET URGENCE**  
**HUMANITAIRE**

**16**  
**ACCOMPAGNEMENT**  
**VERS L'EMPLOI**  
**ET LIEN SOCIAL**

**24**  
**PROTECTION DE**  
**L'ENVIRONNEMENT**  
**ET DE LA BIODIVERSITÉ**

**32**  
**PRIX DE**  
**LA SOLIDARITÉ**  
**ÉTUDIANTE**

**35**  
**INDEX**  
**DES PROJETS**  
**ET DES PARRAINS**

## FONDATION D'ENTREPRISE AU SERVICE DE LA SOLIDARITÉ ET DU DÉVELOPPEMENT HUMAIN

La fondation Veolia soutient, en France et à l'étranger, des projets d'intérêt général et sans but lucratif concourant au développement durable des territoires.

Ses domaines d'intervention prioritaires sont l'urgence humanitaire et l'aide au développement, l'accompagnement vers l'emploi et le lien social, la protection de l'environnement et de la biodiversité.

Son originalité est de faire accompagner chaque projet par un parrain, collaborateur du Groupe, et de favoriser le mécénat de compétences, apportant ainsi à ses partenaires, associations et institutions, les savoir-faire du réseau de collaborateurs volontaires Veoliaforce.

Depuis sa création en 2004, la Fondation a aidé plus de 1 350 projets, et mené près de 150 missions de compétences.

# « Empêcher que le monde se défasse... »

Antoine Frérot,  
Président-directeur  
général de Veolia  
et Président  
de la fondation Veolia

Une fois de plus, l'année qui s'achève aura été ponctuée de drames foudroyants ou prévisibles, survenus sous toutes les latitudes, et laissant leurs plaies brûlantes dans le cœur des hommes ou sur le pâle visage d'une nature épuisée par la civilisation moderne.

Et une fois de plus, la fondation Veolia aura été sollicitée, trop sollicitée, car chacun des appels qui lui sont lancés naît d'une tragédie. Chacune de ces tragédies est singulière, unique, douloureuse, et chacune d'elle exige une réponse rapide, précise, efficace. Une réponse faite de compétences et de professionnalisme, d'ardeur et de dévouement,

d'inventivité et de courage. À vrai dire, ce sont les seules armes dont disposent les volontaires de la fondation Veolia, épaulés de ses fidèles et nombreux partenaires dont la disponibilité décuple les moyens. Mais ce sont des armes qui ont fait leur preuve, pour apporter des services vitaux à des populations qui viennent de tout perdre, pour secourir des malades, des réfugiés, des exclus frappés par les arrêts de ce destin au nom terrible comme Ebola en Guinée, guerre en Syrie, migration dans les Balkans, exclusion en France...

Le malheur n'accordant jamais de délai, la Fondation non plus ne s'en donne pas pour réagir. Elle est sans cesse sur le qui-vive, elle s'est organisée pour pouvoir intervenir, le cas échéant, dans l'urgence absolue, elle sait faire face à l'immédiateté des besoins, ici ou à l'autre bout de la planète, pour sauver des vies, reconstruire l'avenir, ranimer les espérances.

Protéger la santé des hommes, protéger l'emploi, protéger l'environnement, ce sont les trois grandes missions de la Fondation. Son action prend la forme d'aide humanitaire, de projets de développement à long terme, de programmes d'insertion. Mais elle soutient également la recherche scientifique, notamment à travers l'expédition Tara qui a permis de dresser un bilan de la pollution des mers par les plastiques et de créer une exceptionnelle base de données sur la biodiversité planctonique.

« Chaque génération, sans doute, se croit vouée à refaire le monde. La mienne sait pourtant qu'elle ne le refera pas. Mais sa tâche est peut-être plus grande. Elle consiste à empêcher que le monde se défasse », déclarait Albert Camus, en 1957, lors de la réception de son prix Nobel de littérature. Empêcher que le monde se défasse, c'est ce à quoi s'emploie humblement mais assidûment la fondation Veolia, dans l'obscurité de notre siècle, là où bascule l'histoire. Son impact est infime à l'échelle de l'océan des nécessités humaines, grand au regard des moyens mis en œuvre, immense pour ceux qui ont bénéficié de son appui. Empêcher que le monde se défasse, c'est peut-être la meilleure définition du rôle de cette Fondation, c'est aussi un des plus beaux compliments que l'on puisse lui adresser.





2015 a été pour la Fondation une année riche en événements. Elle s'est conclue avec une forte mobilisation autour du rendez-vous international de la COP21.

Thierry Vandeveld, Délégué général de la fondation Veolia



**Désormais recentrée sur le soutien de programmes à fort impact**, la Fondation a évolué d'une philanthropie « indifférenciée » à une philanthropie « à impact », qui s'appuie sur les compétences des collaborateurs de Veolia. Partenaires de grandes ONG et de fondations, nous sommes aujourd'hui impliqués dans des programmes ambitieux de dimension internationale. Cette « hybridation » des expertises exige – sur ces projets assez lourds – une forme d'humilité pour sortir des schémas et pratiques traditionnels. Ainsi, avec la fondation *Education Above All* et de nombreux partenaires, sous l'égide de l'UNHCR, nous intervenons en consortium dans les camps de réfugiés en Afrique, notamment au Kenya et dans le Sud-Soudan. Chacun agit dans son domaine, le nôtre étant l'assainissement et la sensibilisation à l'hygiène dans les écoles. En République démocratique du Congo, nous sommes associés à un programme majeur de lutte contre le choléra dans les villes de l'Est, au sein d'un partenariat avec la REGIDESO, de grandes ONG, des bailleurs de fonds comme l'Agence Française de Développement, l'Union européenne, l'Unicef... Et pour aller plus loin dans la complémentarité des expertises, j'anime à la demande de l'OMS le groupe de travail international WASH (*Water, Sanitation and Hygien*), mis en place dans le cadre de la Global Task Force on Cholera Control (GTFCC), chargée de lutter contre l'épidémie.

**Son appétence pour l'innovation conduit la Fondation à co-construire avec ses partenaires des modèles originaux et répliquables.** Notre intérêt pour le développement de l'emploi des plus démunis nous amène à accompagner des projets comme « Lulu dans ma rue », qui réinvente la conciergerie de quartier ; nous intervenons avec quatre autres fondations : Vinci, Carrefour, PAI Partners et Accenture. Avec ces partenaires, nous sommes fiers de voir ce projet – qui fait déjà ses preuves en créant de l'emploi – figurer

parmi les lauréats du label « La France s'engage », initié par l'État<sup>(1)</sup>. Très investie dans le domaine sanitaire, la Fondation a vu son travail auprès du gouvernement de Guinée-Conakry pendant l'épidémie d'Ebola donner lieu à un satisfecit des autorités. Nous avons, en appui du SNAPE de Guinée, et en à peine six mois, installé plusieurs réseaux d'eau en zone forestière. La Fondation a ainsi contribué à alimenter en eau des dizaines de milliers de personnes et à améliorer la résilience sanitaire. Par ailleurs, le partenariat stratégique avec Médecins sans Frontières (MSF), a permis de co-développer, en Afrique, des équipements de production adaptés à la fourniture d'eau et d'énergie dans les camps de réfugiés. Toujours avec MSF, nous avons conçu avec l'aide d'une PME toulousaine une unité de production d'eau innovante, qui permettra l'alimentation de 15 000 personnes lors de situations d'urgence humanitaire.

**Au rendez-vous de la COP21, en décembre à Paris**, la Fondation est venue soutenir plusieurs de ses partenaires au Grand Palais. À commencer par Tara, pilote de la plateforme Océan &



## « Pour une philanthropie à impact positif »

Tara et la plateforme Océan et Climat mobilisés pendant la COP21.

Climat, qui a obtenu l'intégration de l'océan dans l'Accord de Paris. Un témoignage de la reconnaissance de son intégrité comme partie prenante de l'équilibre climatique... et un signe fort d'une prise de conscience mondiale de l'importance des liens entre océan et climat. À cette occasion, Tara a annoncé sa prochaine expédition, dont le départ est prévu en mai 2016, pour une mission sur le corail dans les mers du Pacifique. Parmi les autres événements marquants au Grand Palais, la conférence animée par les lauréats du 10<sup>e</sup> Prix du Livre Environnement, auteurs du *Dictionnaire de la pensée écologique*.

**L'année 2016 nous réserve encore des défis à relever.** Celui de répondre à la crise des migrants, par exemple. Nous fournissons déjà un soutien croissant aux associations d'aide aux réfugiés dans les camps, où nous intervenons en appui pour l'accès à l'eau et aux services essentiels. Durant l'été 2015, sollicitée par le ministère des Affaires étrangères, la Fondation est intervenue dans les camps de réfugiés syriens du nord de

l'Irak en appui de l'ONG Première urgence internationale (PUI) et poursuit des discussions à propos des « hot spots » sur la route des Balkans.

**À Aubervilliers, territoire que la Fondation connaît bien pour y travailler depuis longtemps** et qui va accueillir le nouveau siège de Veolia, la Fondation va soutenir de nouvelles initiatives. Elle y est partenaire de la Philharmonie de Paris dans le cadre du projet Démon qui œuvre pour l'insertion de jeunes des quartiers par la pratique musicale. Avec l'Adie, elle soutient un programme de création d'entreprise par des jeunes issus du territoire. En créant des liens avec le tissu associatif local et les parties prenantes, nous participons, à notre mesure, à l'acceptation du Groupe dans cette zone de Plaine Commune.

(1) Parmi les lauréats du label « La France s'engage », sept sont soutenus par la Fondation.



A photograph of three children sitting on a dirt ground littered with trash. The child in the top center is a young boy with black paint on both hands. The child in the bottom left is a girl in a pink shirt with black paint on both hands. The child in the bottom right is a boy with black paint on both hands. A white circular graphic is overlaid on the right side of the image, containing text.

## AIDE AU DÉVELOPPEMENT ET URGENCE HUMANITAIRE

Vivre bien, cela commence par disposer d'eau potable, de nourriture, d'énergie. C'est voir sa santé protégée par une hygiène suffisante et un accès aux soins. Apporter ces fondamentaux, notamment aux personnes fragiles, c'est l'objectif des projets soutenus par la Fondation, ses parrains et les volontaires Veoliaforce.



## PAGABAGS\*

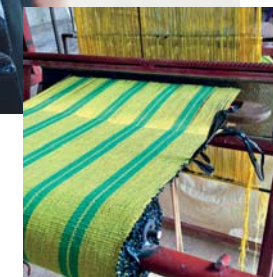
# Design burkinabé social et durable

Comment recycler les sacs plastique, qui polluent les rues de Ouagadougou, tout en aidant des femmes à acquérir leur autonomie financière ? En créant des accessoires de mode : c'est l'idée innovante fondatrice de l'entreprise PagaBags.

À Ouagadougou, la collecte des ordures fonctionne mal : la majorité des habitants a recours au ramassage privé pour les faire évacuer en-dehors de la ville. Des tisserandes ont trouvé une solution pour contribuer à résoudre ce grave problème de pollution : fabriquer un tissu à base de sachets en plastique et de coton, tissé sur leurs métiers traditionnels.

### Allier recyclé et beauté

ONG de solidarité et de coopération internationale, Initiatives de Développement Stratégique (IDS) a transposé cette expérience de recyclage dans un quartier périphérique de la capitale du Burkina Faso. Ramasseuses d'ordures, tisserandes et couturières ont accepté de travailler ensemble : PagaBags est née en 2013, *paga* signifiant *femme* en moré, la langue locale. Un an d'expérimentation a été nécessaire pour tester la fabrication des tissus, le design, les couleurs et créer les produits finis,



essentiellement des sacs à main destinés à l'exportation en Europe. En collaboration avec d'autres artisans locaux, PagaBags propose aussi des bijoux : colliers et bracelets en plastique ou coton recyclés.

### Former pour autonomiser

PagaBags valorise les sacs plastique et contribue ainsi à nettoyer le quartier, également à sensibiliser ses habitants à la pollution. L'entreprise a aussi une vocation sociale : créer des emplois durables pour les femmes, qui améliorent leur qualité de vie et celle de leur famille. Mais PagaBags veut aller plus loin en formant ces femmes à la gestion d'entreprise pour les responsabiliser, les rendre autonomes et renforcer leur dignité.

PagaBags avait besoin d'acquérir du matériel (charrettes de collecte des plastiques, machines à tisser, machines à coudre) ; mais aussi de financer la formation des femmes en gestion commerciale (suivi d'un cahier des charges, des commandes, gestion des comptes, etc.). Le soutien de la fondation Veolia permet de renforcer les capacités de gestion des bénéficiaires et de les rendre ainsi parties prenantes de la croissance de l'entreprise.

La fondation Veolia accompagne ainsi PagaBags dans son évolution de projet de développement vers une entreprise sociale et solidaire viable financièrement.

\*PagaBags / Initiatives de développement stratégique.

### TECHNIQUES ÉTHIQUES

En 2016, 50 % de la production sera réalisée avec des teintures biologiques, technique complexe à laquelle il faut former les tisserandes traditionnelles. Les eaux usées seront filtrées avec du jatropha, plante indigène du Burkina Faso.



Meredyth Bowler Allioud, membre d'IDS et fondatrice de PagaBags

**En 2015, l'équipe des couturières s'est consolidée et organisée : elle peut produire 400 sacs ou paniers par mois.**

Toute la filière – ramassage des ordures, tri et découpage des sacs plastique, tissage, couture – est maintenant intégrée. L'appui de la fondation Veolia a été très important pour conforter les femmes dans la reconnaissance de leurs compétences et de leur dignité. En 2015, j'ai notamment mis en place des formations de professionnalisation pour faire une facture, un bon de livraison, gérer des réunions efficacement... En 2016, l'un de nos objectifs est de développer en Europe une clientèle fidèle, motivée par des produits éthiques et ethniques. Côté production, nous perfectionnerons les techniques d'enfilage et de gestion des eaux usées pour toujours améliorer les conditions de travail. Des coupeuses de sachets ont demandé à apprendre à tisser et nous allons les former : cette motivation est une excellente nouvelle.

**PagaBags met en relation et fédère des femmes pour produire ensemble de beaux objets dont elles sont fières.** C'est comme dans un taxi en Afrique, qui fait des étapes pour embarquer de plus en plus de personnes qui veulent aller dans la même direction !

Lieu : Ouagadougou, Burkina Faso  
Parrain : Boris Efremenko  
Dotation : 20 000 euros



**EDS\***

**De l'eau pour le Mali**

**MALI** Dans le cadre de son accord de coopération avec le ministère de l'Énergie et de l'Eau du Mali, la Fondation poursuit ses efforts pour améliorer l'accès à l'eau des populations. Après les adductions d'eau réalisées en 2013 à Sikoro Farada dans la banlieue de Bamako puis en 2014 à Banconi Diaguinébougu, quartier voisin, et à Saraféré près de Tombouctou, la Fondation, toujours avec l'association Énergie, Eau, Environnement du Sahel, est intervenue cette année dans le cercle de Kolokani, région de Koulikoro située au nord de Bamako. À la lisière du désert malien, c'est une zone très aride où les populations ont de plus en plus de difficultés d'approvisionnement en eau. Les habitants des villages de Koumi (3 000 personnes) et Nerekoro (900 personnes) souffraient d'une absence totale d'infrastructures modernes. En quelques mois grâce à l'aide de la Fondation, EDS a réalisé deux adductions d'eau dans ces villages. Les forages équipés de pompage solaire alimentent chacun un château d'eau métallique et un réseau de bornes-fontaines. La maîtrise d'ouvrage est communale et une maîtrise d'eau déléguée est assurée par la Direction hydraulique du Ministère. Un comité de point d'eau et une association d'usagers ont la charge de la gestion quotidienne et du recouvrement des frais d'exploitation.

\* Énergie, eau et environnement du Sahel

**Lieu :** Koumi et Nerekoro  
**Parrain :** Pierre Ascencio  
**Dotation :** 150 000 euros



**MARP NIGER**

**Résilience face au changement climatique**

**NIGER** Aux 3/4 désertique, le Niger, dont l'économie repose en grande partie sur un capital de ressources naturelles (eau, végétation, sol, etc.), voit celles-ci se dégrader rapidement du fait des conditions climatiques de plus en plus défavorables. L'accès à l'eau, la lutte contre la pauvreté des sols et la sécurité alimentaire constituent une préoccupation majeure pour le pays. L'UNCCD (United Nations Convention to Combat Desertification) y pilote et finance un programme intégré qui comprend trois volets – la restauration de 230 hectares de terres dégradées avec plantation d'acacias Sénégal, la sécurité alimentaire et l'hydraulique villageoise – pour la résilience des populations au changement climatique dans les départements de Dosso et de Logo, particulièrement touchés par la sécheresse. La Fondation va prendre en charge le volet hydraulique de ce projet qui prévoit d'équiper avec deux adductions d'eau potable les forages réalisés dans les communes de Kargui Bangou et de Falwel. La mise en œuvre en sera assurée par l'association MARP Niger et la société Vergnet Hydro.

**Lieu :** Dosso et Falwel  
**Parrain :** Akine Atta  
**Dotation :** 110 000 euros

**EDS\***

**Développer les réseaux d'eau et former les techniciens**

**GUINÉE** La Fondation a signé en 2014 un accord de coopération avec le ministère de l'Énergie et de l'Hydraulique de la République de Guinée qui prévoit un appui en expertise, financement et formation au Service national des points d'eau (SNAPE), établissement rattaché au Ministère et en charge du développement de la desserte en eau potable des populations rurales et semi-urbaines. Cet accord s'est concrétisé dès mars 2015 par la réalisation d'une première adduction d'eau à Damaro. Un château d'eau de 35 mètres de haut, dix bornes-fontaines et un champ solaire de cinquante modules y ont été mis en œuvre à la suite d'une mission d'expertise menée sur le terrain par la Fondation. Près de 25 000 habitants bénéficient directement de cet ouvrage inauguré lors de la Journée mondiale de l'eau (22 mars 2015) en présence du ministre. En 2015, la Fondation, avec son partenaire l'association EDS, poursuit son programme de soutien dans la zone de Kérouané, dans l'est du pays. La préfecture de Kérouané est située dans la région naturelle de la Haute Guinée et relève de la région administrative de Kankan. C'est une préfecture préforestière, dominée par les monts du Simandou. Cette zone d'exploitation minière connaît un afflux massif de personnes mais manque d'infrastructures hydrauliques et sanitaires pouvant faire face à

cette situation. Deux nouvelles adductions d'eau alimentées par des champs solaires ont ainsi été réalisées dans les communes de Komodou (23 500 habitants) et Sibiribaro (25 000 habitants) comprenant chacune un château d'eau et un réseau de bornes-fontaines. Mais l'engagement de la Fondation va plus loin que la seule assistance technique. Il prévoit également un transfert de savoir-faire pour une montée en compétences des personnels du Service national des points d'eau. En partenariat avec le Campus Veolia, des formations à la gestion de projets hydrauliques en milieu rural et semi-urbain ont été conçues. Le ministère de l'Énergie et de l'Hydraulique guinéen et le SNAPE se sont associés pour remettre à la fondation Veolia un satisfecit « pour son implication effective à la satisfaction durable des besoins en eau potable des populations rurales par la réalisation de systèmes d'adduction d'eau à pompage photovoltaïque ». De quoi confirmer la démarche durable privilégiée par la Fondation dans l'ensemble des projets qu'elle soutient.

\* Énergie, eau et environnement du Sahel

**Lieu :** Komodou et Sibiribaro  
**Parrain :** Clément Petit  
**Dotation :** 334 000 euros





## MÉDECINS DU MONDE

### Protéger les recycleurs de Manille

**PHILIPPINES** Depuis juillet 2012, Médecins du Monde (MdM) a lancé à Manille, en association avec la Fondation, un programme de prévention et de réduction des risques sanitaires, sociaux et environnementaux auprès des populations vivant du recyclage des déchets d'équipements électriques et électroniques (DEEE). Les Philippines ne disposent d'aucune législation protectrice et sont devenues l'une des destinations « privilégiées » pour les déchets d'équipements électriques et électroniques. Dans la banlieue de Manille, leur tri représente la source principale de revenus pour des « recycleurs » informels. Ces travailleurs s'exposent personnellement ainsi que leurs familles – femmes enceintes et enfants inclus – à des substances chimiques toxiques et à des métaux lourds dangereux comme le mercure. Ces produits manipulés jusque-là sans précaution polluent aussi l'environnement immédiat et le cadre de vie de ces communautés. L'ONG a mis en place, avec l'aide des volontaires de la Fondation, plusieurs actions auprès des communautés de travailleurs : sensibilisation aux comportements à risques, fourniture de matériels de protection adaptés et information sur les précautions sanitaires.

Parallèlement, MdM a renforcé l'autonomie et les compétences des communautés, condition essentielle de leur reconnaissance par les instances gouvernementales ou locales. Enfin, MdM a formé des partenaires locaux de la santé selon les besoins identifiés par une étude précise sur la santé des travailleurs et les questions de santé environnementale. La seconde phase du projet, construite sur la base des conclusions d'études réalisées par les volontaires Veoliaforce, prévoit la mise en place de quatre sites dédiés aux activités de démantèlement conçus avec l'appui technique des experts de Veolia. Objectifs : isoler les pratiques les plus dangereuses et permettre un démantèlement à moindre risque grâce à l'utilisation d'un équipement adapté et à la collecte des produits les plus toxiques. Il s'agit également de poursuivre l'information, l'éducation et la communication, fournir du matériel de protection aux recycleurs, et mener un cycle de formations avancées au sein de leurs organisations.

**Lieu :** Manille  
**Marraine :** Françoise Weber  
**Dotation :** 150 000 euros



## ABCURNET\*

### Du compost fait par des femmes

**BURKINA FASO** AB Curnet a été fondée par un Burkinabé, Sylvain D'Almeida, en 2010, qui a travaillé pendant de nombreuses années au sein de Veolia dans les activités Propreté. Grâce à son expérience et à l'aide d'un réseau d'anciens collègues, il a monté son projet de collecte et de valorisation agricole des déchets organiques à Ouagadougou. L'ambition de Curnet est de transformer des déjections humaines et animales et des déchets végétaux en différentes variétés de compost. Ceux-ci sont obtenus en mélangeant le produit des collectes avec des déchets organiques et des boues de vidange fournis par l'Office burkinabé de l'eau et de l'assainissement. La production des produits finis (inodores) est estimée à 50 tonnes par an. Ils peuvent avoir différents usages, notamment dans les jardins particuliers, les espaces verts et les parcelles agricoles. La collecte des déchets organiques est réalisée par des femmes en situation d'exclusion qui effectuent un tri et une transformation sur le site de l'association. Curnet a déjà construit les infrastructures nécessaires à la réalisation de son projet : bureau, hangar de tri, bassins de compostage, bassins de stockage des eaux usées et aire de stockage des déchets. Mais pour lancer l'exploitation du centre des déchets elle va acquérir, avec l'aide de la Fondation, du matériel de compostage (petit broyeur de déchets verts, sondes pour la prise de température en compostage, motopompe pour asperger le compost en fermentation, balance pour le petit laboratoire, etc.) ainsi que des équipements de sécurité adaptés.

\* Association burkinabé de curage et de nettoyage

**Lieu :** Ouagadougou  
**Parrain :** Boris Efremenko  
**Dotation :** 20 000 euros

## HARMONIE MÉKONG

### Nettoyer Cam Ranh

**VIETNAM** Tournée vers les pays du Mékong (Cambodge, Laos, Vietnam, Birmanie, Chine), Harmonie Mékong conduit des projets de développement durable et de diversité culturelle. La Fondation soutient son projet de mise en place d'un service pérenne de gestion des déchets dans trois villages de la presqu'île de Cam Ranh au Vietnam. Après avoir organisé le ramassage des ordures et le nettoyage des plages, l'association installe des conteneurs de collecte des produits ménagers à jeter et développe des actions de sensibilisation des populations et la création de supports dédiés au sujet.

**Lieu :** presqu'île de Cam Ranh  
**Parrain :** Thierry Vandeveld  
**Dotation :** 10 000 euros



MISSIONS DE COMPÉTENCES

HAÏTI

## Tester des kits de détection du choléra

Depuis trois ans, la Fondation a uni ses efforts à ceux de la fondation Mérieux et de l'ONG Pharmacie et aide humanitaire pour développer un kit de détection du choléra dans l'environnement. Adapté au terrain, peu coûteux et facile d'utilisation, cet outil innovant permet un diagnostic de la présence du Vibrio Cholerae dans les ressources en eau destinées à la consommation humaine. En juin, une mission de compétences réunissant les fondations Mérieux et Veolia a permis de tester les kits sur le terrain avec succès.

Juin 2015

RDC

## Éradiquer le choléra à Uvira

Chaque année, le choléra fait 100000 à 120000 victimes, dont la moitié en République démocratique du Congo (RDC). Depuis 2007, la Fondation appuie le ministère de la Santé congolais dans la lutte contre cette maladie. Elle intervient en particulier à Uvira, au Sud-Kivu, un des principaux foyers de cette maladie dans le pays, où elle mène un projet d'amélioration de l'accès à l'eau et à l'hygiène. Financé par l'Agence française de développement et l'Union européenne, et

mené en partenariat avec la REGIDESO congolaise, il prévoit notamment d'importants travaux de réhabilitation et d'extension des infrastructures d'eau potable. Trois ans de travaux sont prévus et les missions de compétences se succèdent pour préparer le lancement des appels d'offres et mener à bien cet ambitieux programme.

Janvier, février, mars, juillet, août 2015

KENYA

## Alimenter en eau les centres de santé itinérants

Dans l'ouest du pays, Médecins sans frontières (MSF) conduit un programme de lutte contre le VIH. Un centre de dépistage et de petite chirurgie itinérant a été conçu pour sillonner pendant deux ans le comté de Ndhiwa, particulièrement touché par le virus. Partenaire de MSF, la Fondation a mis à disposition une Aquaforce 500, unité de traitement mobile de l'eau, pour alimenter le centre de santé. Deux volontaires sont partis en mission en avril pour former les personnels de MSF au montage et à l'exploitation de cette Aquaforce. Une seconde mission a permis, en décembre, de s'assurer de son bon fonctionnement et de mettre à jour les connaissances acquises lors de la première formation.

Avril puis décembre 2015



IRAK

## De l'eau pour les réfugiés

L'avancée de Daesh en Irak provoque des déplacements de populations massifs depuis juin 2014. La région autonome du Kurdistan doit ainsi faire face à un afflux de réfugiés qui fuient les zones de combat. Après avoir réalisé une première intervention avec la Croix-Rouge française à l'été 2014 pour leur porter assistance, les volontaires de la Fondation sont à nouveau intervenus pour sécuriser et améliorer l'alimentation en eau du camp de Bardarash à la demande du Centre de crise du ministère des Affaires étrangères. Deux missions ont été menées sur place, en juin puis en décembre pour évaluer les infrastructures existantes, de la production à partir des forages jusqu'à la distribution dans les tentes, et définir les travaux à réaliser en urgence.

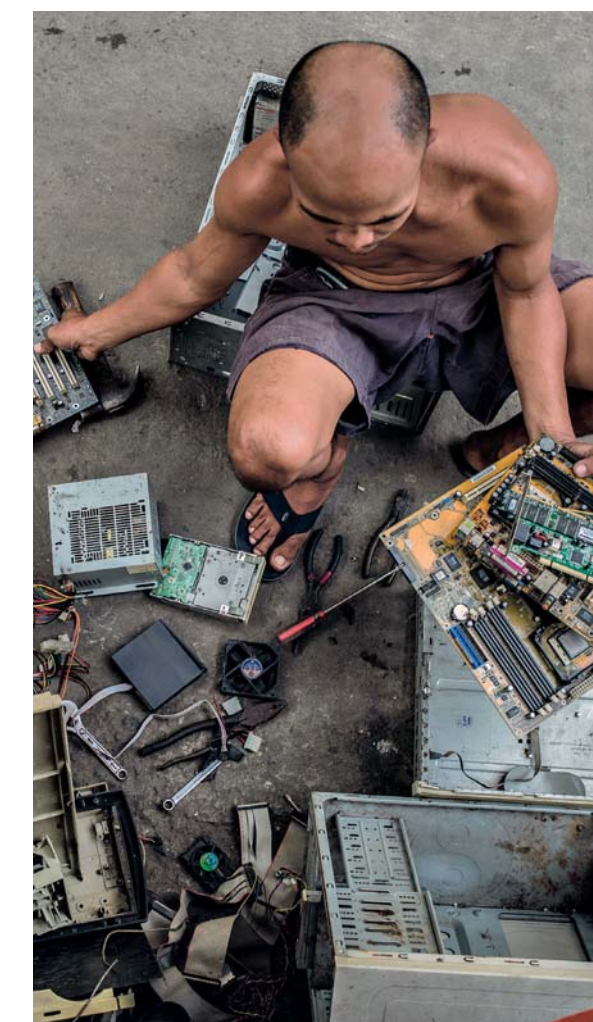
Juin et décembre 2015

PHILIPPINES

## Protéger les recycleurs de Manille

Des volontaires de Veolia RVD Triade participent au programme mené par la Fondation avec son partenaire Médecins du Monde (MDM) aux Philippines. À Manille, l'ONG est présente pour prévenir et réduire les risques environnementaux et diminuer l'exposition des populations de recycleurs informels aux maladies liées à leur activité. Les équipes qui se relaient sur place sensibilisent les recycleurs de déchets et leurs familles aux dangers des produits toxiques et leur transmettent des pratiques protégeant leur santé et l'environnement. La mission de 2015 a notamment permis la création d'espaces dédiés au démantèlement (cf. page 12).

Mars 2015





A man with a beard and short hair, wearing a dark polo shirt, is smiling warmly at the camera. He is seated at a workbench in a workshop. In the foreground, there are several white, circular, perforated metal parts. To his left, a precision tool, possibly a lathe or mill, is visible. The background shows a rustic stone wall and shelves with various tools and materials.

## ACCOMPAGNEMENT VERS L'EMPLOI ET LIEN SOCIAL

Le travail offre dignité et autonomie ; il apporte du sens à l'existence. La Fondation soutient les initiatives et les structures qui favorisent le retour à l'emploi des personnes en situation d'exclusion : associations et entreprises d'insertion par l'activité économique, projets de formation, d'accompagnement et de lien social... Chacun de ces projets est soutenu par un parrain ou une marraine du Groupe.



# ÉLISE

## Économie circulaire, sociale et solidaire

Numéro 1 en France du recyclage des papiers de bureau, ÉLISE est un réseau franchisé d'entreprises adaptées et d'insertion. Fort de son succès, ÉLISE veut essaimer son modèle et diversifier les déchets collectés. À la clé : 300 emplois créés d'ici à 2020.



Depuis 1997, ÉLISE agit pour la protection de l'environnement, tout en créant du travail destiné à des personnes qui en étaient très éloignées. Le groupe ÉLISE a signé en 2012 un partenariat commercial avec Veolia Recyclage et Valorisation des déchets : ÉLISE livre toute sa collecte de papier sur les centres de recyclage de Veolia. Depuis trois ans, 275 emplois ont été créés sur 24 sites, 17 000 tonnes de papier ont été collectées et valorisées chaque année. En 2016, Veolia et ÉLISE veulent élargir leur partenariat à tous les déchets de bureau et envisagent de traiter chaque année 68 000 tonnes de papier et plastique, ainsi que 50 000 tonnes d'autres déchets (gobelets, canettes, biodéchets, textiles...).

La fondation Veolia soutient ÉLISE sur deux axes, pour atteindre ces objectifs ambitieux : accélérer la création de sites sur l'ensemble du territoire national, mener des actions de R&D pour diversifier les déchets récoltés.

### Essaimage et professionnalisation

Le groupe ÉLISE veut développer son réseau de franchisés sur ce marché de la collecte des déchets de plus en plus concurrentiel.



La fondation Veolia finance un « Kit de démarrage » (broyeur et bacs à roulettes), prêté aux nouvelles entités qui lancent leur activité. Il s'avère aussi nécessaire de mener des actions de communication auprès des entreprises locales pour qu'elles découvrent les services d'ÉLISE. De nouveaux outils technologiques optimiseront la traçabilité des déchets, de la collecte jusqu'aux sites de recyclage. Enfin, la formation des salariés sera renforcée et unifiée dans tous les sites, ainsi que la maîtrise des procédures grâce à un manuel détaillé, étape vers une certification ISO 9000.

### R&D et diversification

ÉLISE propose à ses clients la collecte des gobelets en plastique, deuxième poste de déchets valorisables dans les bureaux. La filière de recyclage existe mais est coûteuse, à cause de la faible densité des gobelets. ÉLISE va chercher de nouvelles solutions techniques. Des études préalables et du matériel sont nécessaires pour collecter et trier d'autres déchets tels que les biodéchets diffus, les DASRI (déchets d'activités de soins à risques infectieux) ou les textiles. ÉLISE va identifier des compétences spécialisées et réaliser des tests. Ainsi, le réseau ÉLISE gardera une longueur d'avance sur la concurrence grâce à la vision prospective de son métier.

### UN MARCHÉ PORTEUR :

- 400 000 tonnes de papier de bureau collectées sur 850 000 produites ;
- Un projet de loi prévoit le recyclage obligatoire des déchets pour toute entreprise qui en produit plus de 1 100 litres/ semaine.

Lieu : France  
Parrain :  
Marc-Antoine Belthé  
Dotation : 155 000 euros



Alexis Pelluault,  
fondateur et directeur  
d'ÉLISE

### ÉLISE était présente à l'ouverture du marché de la collecte et de la valorisation des déchets de bureau, il y a vingt ans.

Le soutien de la Fondation et le partenariat avec Veolia nous permettent de garder notre place de leader en France. Nous avons 32 sites actuellement et visons une quarantaine d'ici à fin 2016. Il existe encore énormément de potentiel à collecter et à valoriser.

Dans un premier temps, l'aide de la Fondation va optimiser la traçabilité de la collecte, déchet par déchet, grâce à un extranet pour nos clients : une étape de plus dans l'image d'expert qu'ÉLISE souhaite donner. Nous voulons aussi renforcer les formations sur nos métiers existants et pour anticiper nos nouvelles prestations (biodéchets, textiles...). Cela va dans le sens d'un sujet qui nous importe avec Veolia : créer des passerelles entre nos deux structures pour que des salariés de Veolia en situation de handicap puissent rejoindre ÉLISE, et réciproquement. Nous avons beaucoup de projets opérationnels à développer. Mais nous n'oublions pas notre vocation première : créer de l'emploi pour des personnes handicapées ou en difficulté.



## VOISINMALIN

### Au contact des quartiers

**FRANCE** L'association VoisinMalin fait émerger un réseau d'habitants charismatiques pour recréer une dynamique dans les quartiers populaires. Ces « Voisins Malins » vont au contact de l'ensemble des habitants de leur quartier, essentiellement en porte-à-porte. Ils les écoutent, passent des informations utiles et leur donnent certaines clés pour comprendre les changements à l'œuvre dans leur vie quotidienne. Ainsi les habitants sortent du repli sur soi et deviennent plus acteurs de leur situation et de leur ville. Présent essentiellement en Île-de-France, VoisinMalin souhaite, d'ici à 2019, essayer dans 20 villes du NPNRU (Nouveau programme national de renouvellement urbain). À cette fin, elle a créé un Club des partenaires pour aider son essai. La fondation Veolia soutient cette ambition.

**Lieu :** Île-de-France  
**Parrain :** Benoît Ringot  
**Dotations :** 30 000 euros



### LA BERGERIE DE BERDINE

Construction d'un nouvel espace de vie en écoconstruction pour les bénéficiaires d'une association de réinsertion sociale de personnes en grande précarité.

**Lieu :** Saint-Martin-de-Castillon, Vaucluse, France  
**Parrain :** Franck Haaser  
**Dotations :** 40 000 euros

### LILLE SUD INSERTION

Soutien au développement des activités d'entretien d'espaces verts d'une association d'insertion dans les quartiers sud de Lille.

**Lieu :** Lille, Nord, France  
**Parrain :** Thierry Delobelle  
**Dotations :** 10 000 euros

### NOVAM SPEMUS

Création d'ateliers de formation à la couture équipés de machines à coudre fonctionnant à l'énergie solaire.

**Lieu :** Dolisie, chef-lieu du Niari, Congo-Brazzaville  
**Parrain :** Nicolas Desprez  
**Dotations :** 20 000 euros

### INITIATIVES SOLIDAIRES

Aménagement des locaux d'un chantier d'insertion et acquisition des équipements nécessaires à l'ouverture d'un atelier dédié au travail du bois.

**Lieu :** Aubervilliers, Seine-Saint-Denis, France  
**Marraine :** Dominique Boizeau  
**Dotations :** 20 000 euros



## ADIE\*

### 100 emplois créés par des jeunes de Plaine Commune

**FRANCE** L'Adie est une association qui aide des personnes exclues du marché du travail et du système bancaire classique à créer leur entreprise et leur propre emploi grâce au microcrédit. La Fondation s'est engagée à ses côtés en 2006, en orientant son aide sur les outils et solutions d'accompagnement des microentrepreneurs et tout particulièrement des jeunes issus de quartiers sensibles. L'Adie et la Fondation renouvellent leur partenariat avec l'objectif d'accompagner à la création d'entreprises, d'ici trois ans, 75 jeunes habitants de Plaine Commune (Seine-Saint-Denis) avec un dispositif encore plus complet. Chacun d'entre eux bénéficiant d'un micro-crédit de l'Adie, va être accompagné pendant une période pouvant aller jusqu'à 48 mois. Cet accompagnement devrait permettre la création de 75 entreprises et de près d'une centaine d'emplois.

\* Association pour le droit à l'initiative économique

**Lieu :** Plaine Commune, Seine-Saint-Denis  
**Parrain :** Éric Lesueur  
**Dotations :** 150 000 euros



## APCDS\*

### Lulu dans ma rue ouvre son premier kiosque à Paris

**FRANCE** Après la réussite d'Emmaüs-Défi, entreprise d'insertion qui emploie aujourd'hui 200 salariés dans le recyclage et la vente d'objets, son créateur Charles-Édouard Vincent a voulu aller plus loin en proposant une activité durable aux personnes qui sortent de parcours d'insertion sans trouver d'emploi en entreprise.

Son projet, baptisé *Lulu dans ma rue*, veut répondre à cette problématique sociale en réinventant les services ponctuels en milieu urbain : petit bricolage, livraisons, manutention, gardiennage d'animaux, aide informatique, baby-sitting... Toutes ces prestations sont disponibles auprès d'une conciergerie de quartier installée dans un kiosque. La mise en relation entre fournisseurs de services et clients est également possible via une plateforme web. L'objectif du concierge de quartier est d'identifier la bonne personne au bon moment pour assurer un service fiable et de qualité.

La Fondation a soutenu en 2014 la réalisation de l'avant-projet en prenant en charge l'étude de faisabilité à Paris. Cette étude ayant démontré la pertinence du concept, la Fondation s'est engagée avec quatre autres partenaires (les fondations Carrefour et Vinci, PAI et Accenture), dans la première phase d'expérimentation du projet sur un an, portée par l'Association de préfiguration du comptoir des services (APCDS). En mai 2015, l'APCDS a lancé son offre de services avec le soutien de la mairie du 4<sup>e</sup> arrondissement

et de la Ville de Paris, dans une logique de proximité, de contribution à la vie de quartier et à la lutte contre le chômage des moins qualifiés. La première conciergerie de quartier a ouvert au métro Saint-Paul.

Le premier bilan, dressé fin 2015, s'est avéré extrêmement encourageant : le projet a déjà permis à une cinquantaine de Lulus d'obtenir de réelles ressources financières, de sortir de l'inactivité et de l'isolement, et enfin de rendre des services « qui ont du sens » pour les riverains. C'est un puissant levier de mixité sociale qui a permis à de nombreux Lulus d'améliorer sensiblement leur employabilité. Le projet s'est révélé très dynamisant pour la vie de quartier. L'initiative a été parfaitement accueillie – voire plébiscitée – par les habitants, commerçants, conseils de quartier et associations locales. Lulu dans ma rue crée une nouvelle activité économique génératrice d'emplois. De nombreuses villes (Brest, Bordeaux, Toulon, Lille, Grenoble...) se sont d'ores et déjà manifestées pour demander l'ouverture de conciergeries de quartier sur le modèle de Lulu dans ma rue.

\* Association de Préfiguration du Comptoir des Services

**Lieu :** Paris  
**Marraine :** Christine Rodwell  
**Dotations :** 150 000 euros



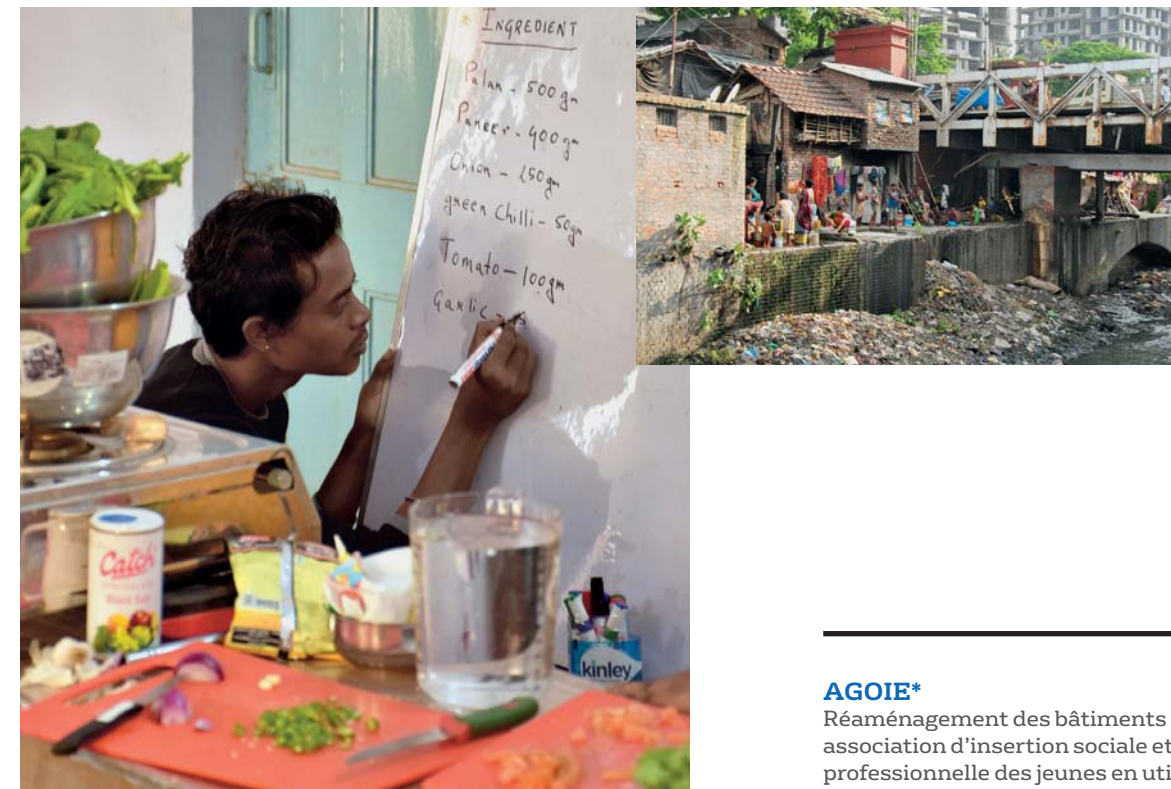
## ACTA VISTA

### Une formation, une qualification, un emploi

**FRANCE** Depuis 2002, Acta Vista est spécialisée dans la formation professionnelle de salariés en parcours d'insertion, menée sur des chantiers de restauration de monuments historiques, principalement situés en région PACA. Avec l'aide des compagnons-formateurs de BAO, l'organisme de formation d'Acta Vista, les ouvriers acquièrent les savoir-faire et savoir-être indispensables à un environnement professionnel exigeant et productif. L'engagement personnel et la motivation amènent les salariés à développer de nouvelles compétences, avec, à la clé, un titre professionnel (équivalent CAP) reconnu par le ministère du Travail : maçon du bâti ancien, tailleur de pierre, menuisier d'agencement... Un partenariat avec l'Association ouvrière des compagnons du devoir permet à Acta Vista de proposer aux jeunes les plus motivés un perfectionnement professionnel dans un parcours compagnonnique du Tour de France. Un accompagnement socioprofessionnel personnalisé permet, de surcroît, à chaque salarié d'engager des démarches concrètes pour régler ses freins à l'emploi (problèmes de santé, de logement...) durant son contrat de travail. À la fin de leur contrat de travail, les salariés ont une réelle expérience des métiers

du bâti ancien et des savoir-faire transférables aux secteurs du bâtiment, de l'écoconstruction, de la sécurité et de la logistique. En 2012, l'association s'est engagée dans un chantier d'ampleur : la restauration du Fortin de la Cride, un ouvrage militaire du XVII<sup>e</sup> siècle. Organisée en trois cycles de douze mois, l'opération a permis l'embauche, la formation et la qualification de 45 demandeurs d'emploi de moins de 26 ans exclus des dispositifs de formation classiques, sans qualification mais engagés dans une démarche de professionnalisation vers les métiers du BTP. La restauration de l'ouvrage, soutenue par la Fondation depuis l'origine, va s'achever en 2016. Il accueillera un musée de la Mer et de la plongée sous-marine sous le parrainage de Jean-Michel Cousteau. En 2015, Acta Vista a lancé un nouveau chantier d'insertion sur la presqu'île de Saint-Mandrier, dans le Var : la fabrication et la pose d'une noria qui permettra à six salariés de gagner en compétences et de retrouver le chemin de l'emploi.

**Lieu :** Sanary et Saint-Mandrier, Var  
**Parrains :** Paul-Émile Roblez, Emmanuel Plessis  
**Dotations :** 30 000 euros et 20 000 euros



## LP4Y\*

### L'entrepreneuriat pour sortir de la rue

**INDE** Life Project 4 Youth (LP4Y) se consacre à l'intégration sociale et professionnelle de jeunes adultes de 17 à 24 ans en grande précarité. À proximité de bidonvilles, LP4Y a développé des incubateurs de microprojets entrepreneuriaux. Baptisées « Life Project Centers », ces structures proposent aux jeunes qu'elles accueillent (mamans isolées, jeunes déscolarisés, handicapés, anciens détenus, etc.) un programme de coaching adapté : le « Professional Training for Entrepreneurs ».

Ce programme s'appuie sur un engagement des jeunes pendant dix-huit mois consacrés au développement et à la gestion de la microactivité économique qu'ils choisissent, à leur remise à niveau scolaire et à leur développement personnel.

Cinq cents jeunes bénéficient actuellement de l'accompagnement de LP4Y, qui a ouvert, depuis 2009, des centres aux Philippines, en Indonésie et au Vietnam, animés par plus de 50 Volontaires de Solidarité Internationale. En 2015, l'association veut multiplier son effort en ouvrant quatre centres en Inde : deux à New Delhi et deux autres à Calcutta. La Fondation soutient l'ouverture d'un Life Project Center dans le bidonville de Chetla, au sud de la ville de Calcutta.

\* Life Project 4 Youth

**Lieu :** Calcutta  
**Parrain :** Nicolas Germond  
**Dotation :** 10 000 euros

## AGOIE\*

Réaménagement des bâtiments d'une association d'insertion sociale et professionnelle des jeunes en utilisant des techniques d'écoconstruction.

\* Association pour la gestion d'outils d'insertion par l'économique

**Lieu :** Montigny-lès-Cormeilles, Val-d'Oise, France  
**Parrain :** Philippe Brion  
**Dotation :** 10 000 euros

## LIGUE VAROISE DE PRÉVENTION

Création d'un jardin partagé pour et avec les habitants du quartier de la Florane, classé quartier prioritaire à Toulon.

**Lieu :** Toulon, Var, France  
**Parrain :** Emmanuel Plessis  
**Dotation :** 20 000 euros

## LA CONCIERGERIE SOLIDAIRE

Acquisition de véhicules et d'équipements pour développer les activités d'une entreprise d'insertion et mieux répondre aux demandes des clients.

**Lieu :** Bordeaux, Gironde, France  
**Parrain :** Bertrand Auneau  
**Dotation :** 15 000 euros

## GÜSTROWER BILDUNGSHAUS EV

Restauration d'une maison d'accueil par et pour des jeunes en rupture sociale dans le cadre d'un chantier de restauration encadré par des artisans.

**Lieu :** Rostock, Mecklembourg-Poméranie-Occidentale, Allemagne  
**Parrain :** Susanne Schmaal  
**Dotation :** 24 000 euros



A photograph of a fish, possibly a sea bream, swimming through a dense field of green seagrass underwater. The fish is positioned in the lower-left quadrant, facing left. The background is filled with tall, thin blades of seagrass reaching towards the surface. The water has a clear, light blue-green hue. A large white circle is overlaid on the right side of the image, containing the title text.

## PROTECTION DE L'ENVIRONNEMENT ET DE LA BIODIVERSITÉ

Vivre en harmonie avec la nature, préserver les ressources et la biodiversité, limiter le dérèglement climatique : c'est faire en sorte que la Terre demeure habitable. La Fondation encourage les actions qui éduquent ou sensibilisent le public aux comportements écoresponsables. Elle soutient aussi des projets ambitieux de connaissance et de restauration des milieux naturels. Elle contribue à leur financement, à leur rayonnement et leur apporte le soutien attentif et passionné d'un parrain ou d'une marraine.



# TARA PACIFIC

## Protéger les récifs coralliens

Après avoir étudié le plancton dans les océans et analysé la pollution de la Méditerranée par le plastique, Tara lance sa nouvelle expédition, **Tara Pacific** : elle se consacre aux récifs coralliens pour mieux comprendre leur évolution face aux changements climatiques et aux perturbations écologiques de notre planète. Départ en mai 2016.

Les récifs coralliens couvrent 0,02 % de la superficie des océans et rassemblent plus de 25 % de la biodiversité marine ; cette biodiversité nourrit près d'un milliard de personnes, principalement en Asie du Sud (« Triangle du Corail ») : ces quelques chiffres témoignent de l'importance écologique et économique des récifs. Pourtant, ils ne sont pas suffisamment protégés : 20 % ont définitivement disparu, 25 % sont en grand danger et 25 % supplémentaires sont menacés d'ici à 2050. Leur plus grand ennemi : les effets conjugués de la démographie humaine croissante et du changement climatique.

Pour connaître l'état de santé des récifs et informer à la fois le grand public et les décideurs sur ce sujet, Tara Expéditions lance Tara Pacific, qui se déroulera de mai 2016 à juillet 2018. L'expédition parcourra de très nombreuses îles récifales réparties sur d'immenses territoires : la seule Polynésie française comprend 347 îles, dispersées sur près de 6 800 km<sup>2</sup>. La plupart de ces îles ne subissent pas de pollution anthropique directe mais sont fragilisées par les changements globaux que subit notre planète. Dans un cas comme dans l'autre, Tara Expéditions s'attachera à mesurer ces deux types de perturbations et à mieux les comprendre.



Étienne Bourgois,  
président de  
Tara Expéditions

**Pour Tara, il s'agit de permettre aux décideurs de mieux comprendre les services que nous rend l'océan dans la régulation du climat** et de les convaincre que plus les impacts sur l'océan seront importants, moins il sera en mesure de nous rendre ces services climatiques. En effet, c'est lui qui produit 50 % de l'oxygène que nous respirons et qui séquestre près de 25 % du CO<sub>2</sub>. On ne se rend pas encore bien compte des évolutions majeures qui sont en cours dans l'océan.

**Mais aujourd'hui, des avancées scientifiques considérables nous offrent une légitimité en plusieurs endroits.** Depuis maintenant plusieurs années, Tara Expéditions s'est engagé pour porter la voix des océans dans les discussions climatiques. Depuis notre expérience de rassemblement à Rio +20 en 2012, Tara a développé un plaidoyer et des éclairages pour les décideurs que nous devons être nombreux à porter. Faire entendre la voix de l'océan ne se fait pas seul ! Nous avons travaillé, avec d'autres organisations, à la création de la plateforme Océan & Climat qui réunit aujourd'hui une soixantaine de partenaires.

**L'engagement de Tara et la mobilisation de ces acteurs ont d'ailleurs porté leurs fruits lors de la COP21.** L'océan figure désormais, et pour la première fois, dans l'Accord de Paris. Vingt-deux pays se sont également engagés à soutenir les questions Océan dans les rouages onusiens des décisions climatiques.

### Comprendre et communiquer

Tara Pacific est la onzième expédition de la goélette depuis 2003, et la troisième soutenue par la fondation Veolia. Comme les périple précédents, Tara Pacific se donne deux axes d'intervention : la science et la sensibilisation.

Les scientifiques étudieront le potentiel d'adaptation et de résilience des coraux aux changements climatiques et, dans certaines zones, à la pollution anthropique ; ils affineront leur connaissance de la biodiversité des récifs, du gène à l'écosystème ; ils envisageront également le développement d'applications de ces recherches pour la santé humaine.

Tara Expéditions communiquera sur l'avancement de l'expédition par voie de presse, par son site Internet, celui de ses partenaires comme la fondation Veolia ainsi que par des reportages TV internationaux. La goélette effectuera aussi deux tournées de sensibilisation en Asie, en 2017 et 2018 : plusieurs escales sont en cours de programmation au Japon, en Corée du Sud et en Chine. Avant son retour en Europe, Tara Expéditions projette des étapes pour faire connaître ses travaux à Singapour, au Moyen-Orient et en Méditerranée.

**Lieu :** Pacifique  
**Parrain :** Régis Calmels  
**Dotation :** 600 000 euros  
sur trois exercices pour participer aux frais d'échantillonnage, aux achats de matériel scientifique et aux actions de sensibilisation

### COORDINATION SCIENTIFIQUE

**Denis Allemand,**  
directeur du  
Centre scientifique  
de Monaco,  
et **Serge Planes,**  
directeur du CRIOBE  
(Centre de  
Recherches Insulaires  
et Observatoire  
de l'Environnement)  
et du Labex Corail  
(Laboratoire  
d'Excellence  
- Investissement  
d'Avenir).

### CHRONOLOGIE, HORS ESCALES DE SENSIBILISATION

**Mai 2016 - Août 2017 :**  
Panamá, Malpelo  
(Colombie), île de  
Pâques, Ducie Island,  
îles Gambier, îles  
Tuamotu, Polynésie  
française, îles de la  
Société, Cook Islands,  
Niue, Samoa, Futuna,  
Tuvalu, Marshall  
Islands, Micronésie,  
Mariannes, Japon.

**Sept. 2017 - Fév. 2018 :**  
Nouvelle-Calédonie,  
Papouasie-Nouvelle-  
Guinée, Palau,  
Philippines.





UVED\*

« En ligne »  
face aux enjeux  
du climat

**MONDE** L'UVED, l'une des sept universités numériques thématiques créées et soutenues par le ministère de l'Éducation nationale, de l'Enseignement supérieur et de la Recherche, a réalisé à l'occasion de la COP21 un nouveau MOOC (Massive Open Online Course) dédié aux « Causes et enjeux du changement climatique ».

Hervé Le Treut, professeur à l'université Pierre-et-Marie-Curie et à l'École polytechnique, et Jean-Jouzel (CEA) en sont les référents scientifiques. Une quarantaine d'experts issus de différents établissements d'enseignement supérieur et de recherche sont impliqués dans ce projet. Fabienne David (Veolia Recherche & Innovation) est l'une des intervenantes, sur le thème des « Impacts régionaux et de l'adaptation au changement climatique ».

Les vidéos alimentant le MOOC pourront être utilisées indépendamment de la plateforme initiale de diffusion France Université Numérique. Elles sont proposées aux enseignants et équipes éducatives en accès libre. La fondation Veolia soutient ce projet comme elle l'a fait en 2014 pour le MOOC sur la biodiversité.

\* Université virtuelle environnement et développement durable

**Lieu :** monde  
**Marraine :** Amélie Rouvin  
**Dotation :** 25000 euros



NABU\*

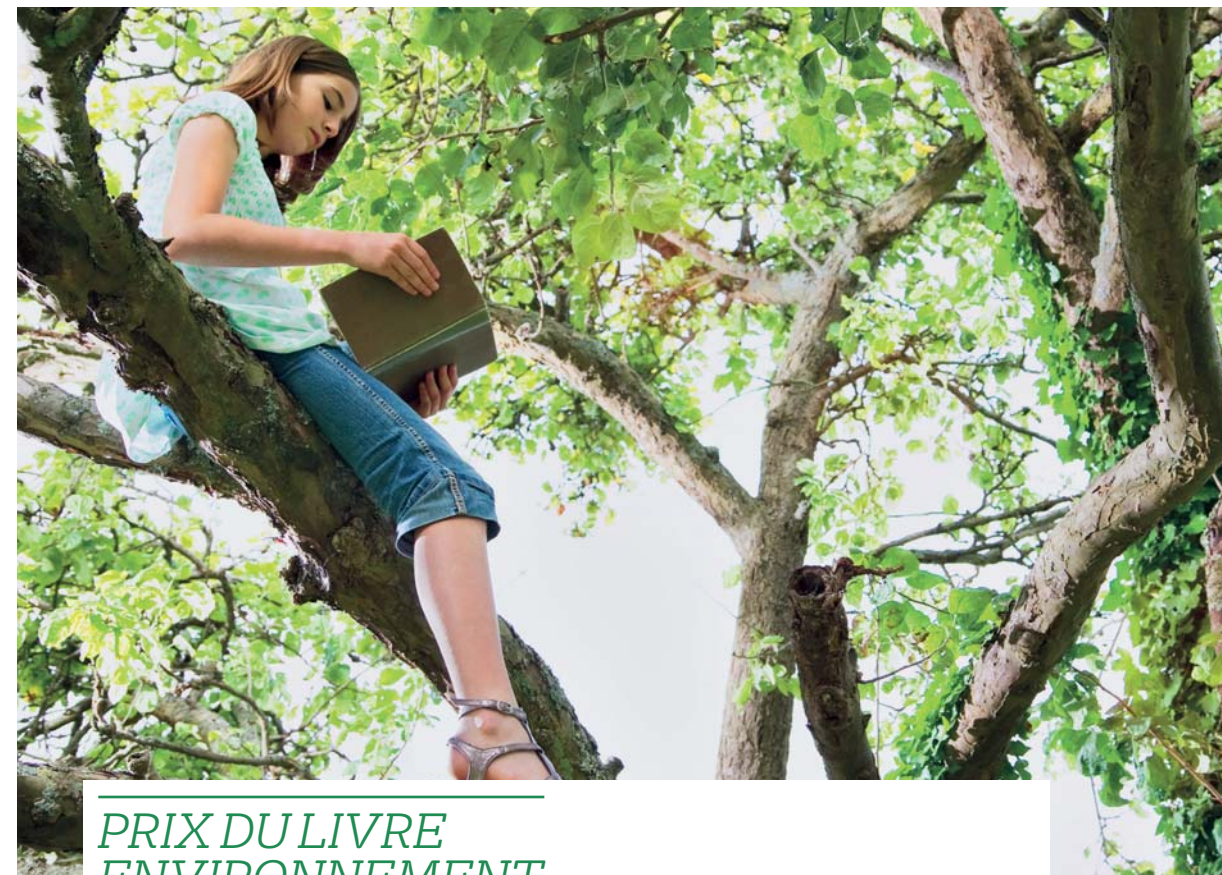
Mers  
sans plastique

**ALLEMAGNE** Créée il y a plus d'un siècle (1899), Nabu est, avec plus de 550 000 membres et partenaires, l'association de protection de l'environnement la plus importante d'Allemagne. Elle s'engage à tous les niveaux : préservation des paysages, de la faune et de la flore, amélioration du cadre de vie des espèces mais aussi prévention des risques sanitaires liés aux dommages environnementaux.

Un de ses projets phares, « Mers sans plastique », vise à stopper l'accumulation de déchets dans la mer du Nord et la mer Baltique en réduisant notamment la pollution générée par le développement de l'activité touristique sur les zones côtières. En s'appuyant sur un réseau de partenaires mobilisés, Nabu va mettre en place un système de consigne pour la vaisselle des restaurants de plage de plusieurs communes du littoral allemand. Ce concept a vocation à être dupliqué rapidement dans de nombreuses autres villes. Le soutien de la Fondation permet à Nabu d'acquiescer la vaisselle réutilisable, de construire une unité de nettoyage de la vaisselle, d'assurer la communication du projet ainsi que la coordination avec les autorités locales et les partenaires du projet. Le suivi scientifique du projet est assuré par l'université de Magdebourg.

\* Naturschutzbund Deutschland eV

**Lieu :** Allemagne  
**Parrain :** Michel Cunnac  
**Dotation :** 150 000 euros sur trois ans



PRIX DU LIVRE  
ENVIRONNEMENT

La lecture pour éveiller  
les consciences

**ESPACE FRANCOPHONE** Depuis 2006, la Fondation décerne le Prix du Livre Environnement pour soutenir et promouvoir les écrivains et les maisons d'édition qui concourent à la sensibilisation du grand public aux enjeux majeurs de la planète. Lors de la Foire du livre de Brive, le jury, présidé par Roselyne Bachelot, ancienne ministre de l'Écologie, a désigné ses lauréats.

**Dominique Bourg** et **Alain Papaux** ont reçu le Prix pour leur *Dictionnaire de la pensée écologique*, édité aux Presses Universitaires de France. Ce dictionnaire rassemble toutes les réflexions, les constructions conceptuelles et les pistes d'action que peuvent inspirer l'état de la planète et le fonctionnement de la biosphère. À travers 357 articles, écrits par 260 auteurs, le lecteur y trouvera des développements sur des notions clés, sur des livres déterminants, ou sur des auteurs désormais classiques. Parce que la pensée écologique embrasse une échelle nouvelle et menaçante de perturbations infligées au milieu, réinterrogeant la place de l'homme au sein de la nature et, parce que le champ

de l'écologie est loin d'être univoque, ce dictionnaire se veut à la fois critique, historique et prospectif. Il n'hésite pas à proposer des points de vue contradictoires sur des notions centrales.

La mention jeunesse 2015 a été attribuée à **Fleur Daugey** et **Sandrine Thommen** pour leur ouvrage *Les Oiseaux globe-trotters*, édité chez Actes Sud Junior. C'est un beau documentaire, grand format et très illustré, pour voyager du nord au sud avec les grands migrateurs. La migration des oiseaux est un fascinant phénomène naturel qui soulève de nombreuses questions. Pourquoi les oiseaux migrent-ils ? Comment se préparent-ils à voler pendant des milliers de kilomètres ? Quelles sont leurs routes ? Quand décident-ils de rentrer ? Ce documentaire complet et superbement illustré invite le lecteur à suivre les oiseaux dans leur grand voyage. Il y découvre aussi les techniques d'observation des ornithologues.

**Lieu :** espace francophone  
**Marraine :** Fanny Demulier



## PARC ET GRANDE HALLE DE LA VILLETTE\*

### Des jardins pédagogiques accessibles à tous

**FRANCE** Au cœur du parc de la Villette, les Jardins passagers ont une double mission : être un lieu de ressources en matière d'écologie urbaine et de développement durable, et contribuer à créer ou recréer du lien social pour tous et plus particulièrement pour les publics défavorisés ou marginalisés. Depuis 2010, la Fondation accompagne leur extension et leur restauration. En 2015, elle soutient l'ouverture de nouveaux cycles pédagogiques pour un public toujours plus important et adaptés aux personnes handicapées.

\* Établissement public du parc et de la grande halle de la Villette

**Lieu :** Paris  
**Parrain :** Helman  
le Pas de Sécheval  
**Dotation :** 10 000 euros



## ASPARAGUS- EMPREINTE NATURE

### Des familles à énergies positives

**FRANCE** Asparagus- Empreinte nature est une association d'éducation à l'environnement, active sur le territoire de la commune d'Argenteuil et des environs depuis 2001. Elle se consacre au partage de connaissances et des savoir-faire pour favoriser l'adoption par les citoyens de pratiques plus respectueuses de l'environnement. Elle propose ainsi, en s'appuyant sur les compétences professionnelles de ses membres et en travaillant en relation avec d'autres partenaires (associations et collectivités), des animations et des formations. La Fondation soutient la mise en œuvre en 2015 et 2016 d'un programme de sensibilisation aux économies d'énergie et aux enjeux du changement climatique : le défi « Familles à énergies positives » soutenu par l'Ademe.

**Lieu :** Argenteuil,  
Val-d'Oise  
**Parrain :** Philippe Brion  
**Dotation :** 15 000 euros



## PARC NATUREL RÉGIONAL DE CAMARGUE

### Partage de connaissances entre deltas

**FRANCE-ROUMANIE** Après avoir participé aux programmes de protection des flamants roses et de restauration de l'écosystème marin du golfe de Beauduc, la Fondation soutient la démarche de coopération engagée par le parc et la réserve de biosphère du delta du Danube, sur des sujets d'intérêt commun autour de la protection de l'environnement et de la biodiversité.

**Lieu :** Camargue, delta du Danube  
**Marraine :** Eva Kucerova  
**Dotation :** 30 000 euros

## UNE OASIS DANS LA VILLE\*

### Un jardin extraordinaire

**FRANCE** Créée en 1994 par Ortrud Roch à Aubervilliers, l'association Une oasis dans la ville - Autour de vous avait l'ambition de permettre, aux enfants, qui n'avaient que la rue comme terrain de jeux, de découvrir la nature. Avec les habitants du quartier, de multiples cultures, elle a transformé une friche municipale en « jardin extraordinaire ». Cet espace de nature accueille depuis de nombreux enfants pour des activités créatives et de découverte du jardinage : semis et plantations, réalisations de masques, de percussions, ateliers d'aquarelle et de peinture à base de colorants naturels... Autant d'activités destinées à développer les sens et à faire découvrir ou redécouvrir la nature. Une oasis dans la ville accueille aussi les parents. Ils peuvent assister à des cours d'alphabétisation et de tai-chi-chuan, et sont invités à participer aux événements festifs de l'association. L'association a de nombreux projets pour développer le vivre-ensemble : jardin chinois, atelier de cuisines du monde, soutien scolaire et préparation des adultes aux entretiens d'embauche... L'aide de la Fondation va lui permettre d'acquérir les équipements nécessaires à l'accomplissement de ces différents projets.

\* Une oasis dans la ville - Autour de vous

**Lieu :** Aubervilliers, Seine-Saint-Denis  
**Marraine :** Haidy Aron Campan  
**Dotation :** 10 000 euros



## PLAY INTERNATIONAL

### Jouons à respecter l'environnement

**FRANCE** Play international a développé une approche ludo-éducative à l'intention des enfants des écoles primaires. Fondée sur le sport et le jeu, la « playdagogie » facilite la transmission de messages éducatifs et favorise l'évolution positive des comportements des enfants. L'association met à la disposition des enseignants un « kit playdagogique » pour les aider à organiser simplement des séances de sport et jeu comportant une dimension de sensibilisation sur différents thèmes dont la nutrition et l'obésité, les violences, les rapports filles/garçons, la coopération. La Fondation, qui a déjà financé la conception et le déploiement de kits, soutient un nouveau projet pour favoriser, chez les enfants de 6 à 11 ans, des comportements écoresponsables.

**Lieu :** France  
**Marraine :** Claire Billon-Galland  
**Dotation :** 20 000 euros



# Encourager les initiatives innovantes et solidaires

**MONDE** La Fondation reçoit régulièrement des projets d'étudiants. Pour canaliser ces demandes tout en encourageant les initiatives des associations étudiantes, la Fondation a lancé en 2008, en lien avec le Campus/Pôle relations écoles et universités de Veolia, le Prix de la Solidarité Étudiante. Il récompense les projets innovants et solidaires des associations étudiantes, en France comme à l'étranger. Ces projets doivent s'inscrire dans l'un des trois domaines d'intervention de la Fondation. Pour l'édition 2015, le périmètre a été élargi aux problématiques de la COP21.

Les lauréats gagnent un soutien financier ainsi qu'un soutien technique sous forme d'expertise, grâce au parrainage d'un salarié du Groupe.

Lieu : monde  
Marraine : Brigitte Durand  
Dotations : 20 000 euros



## Quatre associations récompensées

### 1<sup>er</sup> prix



### AEJT\*

## Aider les enfants migrants

**NIGER** Créée en 2001 par des étudiants nigériens, l'Association des enfants et jeunes travailleurs (AEJT) de Ouallam s'est donné la mission de développer l'accès à l'éducation par de multiples actions en faveur des droits des enfants (alphabétisation, animation de loisirs, soutien aux enfants en mobilité, etc.). À Ouallam, située à 90 km au nord de Niamey, dans la région de Tillabéri (ouest du Niger), les bénévoles de l'AEJT accompagnent de nombreux enfants de migrants, cibles potentielles de mouvements tels que Boko Haram. Formés au sein d'ateliers, les étudiants de l'université Abdou Moumouni de Niamey ont appris comment identifier les profils en situation de risques. Quarante jeunes migrants ont ainsi été approchés pour bénéficier des activités du programme et, in fine, se voir proposer des formations professionnelles d'apprentissage d'un métier : mécanique rurale, plomberie, sérigraphie, couture, etc. À terme, grâce au soutien de la Fondation, ce sont 200 enfants qui bénéficieront du suivi de l'AEJT.

\* Association des enfants et jeunes travailleurs

Lieu : Ouallam, région de Tillabéri  
Marraine : Maimouna Idrissa

### 2<sup>e</sup> prix



### FAMILY FIRST

## Mesurer l'impact des ONG

**CAMBODGE** Fondée par des étudiants d'HEC, Family First propose à des ONG qui agissent pour la famille de mesurer l'impact social de leurs programmes. Elle utilise la méthodologie de l'association Planète d'entrepreneurs qui, enrichie par le partenariat avec la chaire Entreprise et Pauvreté d'HEC, favorise une approche terrain pragmatique et concrète, adaptée aux besoins et ressources des entrepreneurs sociaux. La Fondation a soutenu Family First pour suivre l'ONG Enfants du Mékong à Phnom Penh. Après trois semaines sur place et des entretiens avec près de 70 familles, l'association a validé l'efficacité de l'action menée par l'ONG sur place. Le programme de scolarisation des enfants impacte de façon positive les familles de filleuls. Family First a notamment relevé l'amélioration des conditions de vie grâce aux 18 euros mensuels versés par les parrains, ainsi que la transmission des savoir-faire entre enfants.

Lieu : Phnom Penh  
Parrain : Benoît Ringot



## Quatre associations récompensées

### 3<sup>e</sup> prix



YA+K\*

## Un jardin partagé au cœur d'une cité

**FRANCE** Avec YA+K, des étudiants de l'École nationale supérieure d'architecture de Paris-Malaquais et La Villette et de l'université Paris-Panthéon-Sorbonne s'engagent dans la réhabilitation d'un espace urbain. Située au cœur d'une cité HLM de Bagnolet, la dalle appelée « fosse aux lions » va se métamorphoser. Cet espace jusque-là délaissé et envahi par des ordures va être réhabilité pour devenir un jardin doublé d'un lieu de sociabilité.

La Fondation soutient cette initiative de chantier participatif : YA+K entend s'appuyer sur les habitants et les associations locales pour que chacun se réapproprie ce site par une action collective de construction. Le projet a été parallèlement présenté au Bourget, lors de la COP21, au titre des « Sites et projets exemplaires » recensés par le département de la Seine-Saint-Denis.

\* Young Architects + Konnexion

**Lieu :** Bagnolet, Seine-Saint-Denis  
**Parrain :** Jacques Hayward

### Prix spécial COP21



HYDR'OPEN

## Une microturbine en open source

**FRANCE** Avec son projet de turbine hydraulique, Hydr'Open vise les populations enclavées avec une solution d'énergie propre durable. Ce projet des étudiants de l'école d'ingénieurs ENSE3 (Groupe Grenoble INP) a conduit à l'inauguration d'un prototype en décembre 2015 : la turbine hydraulique conçue est dimensionnée pour produire 1 kW. Elle sera testée sur un moulin, dans le nord de l'Isère, afin de développer par la suite des turbines allant de 1 kW à 50 kW. Cette puissance devrait permettre de couvrir les besoins primaires d'un village de pays en voie de développement : éclairages, soins, éducation et émergence d'activités économiques. La turbine constitue en effet une source d'énergie autonome, déconnectée du réseau électrique, et limitée à un périmètre géographique. Elle pourra apporter une solution durable aux populations ayant des problèmes d'accès à l'électricité et disposant de ressources hydriques. La Fondation soutient ce projet, développé en open source et sur la base de matériaux de récupération afin de réduire les coûts de production.

**Lieu :** Grenoble, Isère  
**Parrain :** Jean-Marc Padoy

# Les projets et les parrains Veolia

## AIDE AU DÉVELOPPEMENT ET URGENCE HUMANITAIRE

P. 8 et P. 9  
**PagaBags.**  
Burkina Faso  
Boris Efremenko

P. 10  
**EDS.**  
Mali  
Pierre Ascencio

P. 10  
**MARP Niger.**  
Niger  
Akine Atta

P. 11  
**EDS.**  
Guinée  
Clément Petit

P. 12  
**Médecins du Monde.**  
Philippines  
Françoise Weber

P. 13  
**AB CURNET.**  
Burkina Faso  
Boris Efremenko

P. 13  
**Harmonie Mékong.**  
Vietnam  
Thierry Vandevelde

## ACCOMPAGNEMENT VERS L'EMPLOI ET LIEN SOCIAL

P. 18 et P. 19  
**ELISE.**  
France  
Marc-Antoine Belthé

P.20  
**VoisinMalin.**  
France  
Benoît Ringot

P. 20  
**ADIE.**  
France  
Eric Lesueur

P. 20  
**La Bergerie de Berdine.**  
France  
Franck Haaser

P. 20  
**Lille Sud Insertion.**  
France  
Thierry Delobelle

P. 20  
**Novam Spemus.**  
Congo-Brazzaville  
Nicolas Desprez

P. 20  
**Initiatives Solidaires.**  
France  
Dominique Boizeau

P. 21  
**APCDS.**  
France  
Christine Rodwell

P. 22  
**Acta Vista.**  
France  
Paul-Émile Roblez,  
Emmanuel Plessis

P. 23  
**LP4Y.**  
Inde  
Nicolas Germond

P. 23  
**AGOIE.**  
France  
Philippe Brion

P. 23  
**Ligue varoise de prévention.**  
France  
Emmanuel Plessis

P. 23  
**La Conciergerie solidaire.**  
France  
Bertrand Auneau

P. 23  
**Güstrower Bildungshaus E.V.**  
Allemagne  
Susanne Schmaal

## PROTECTION DE L'ENVIRONNEMENT ET DE LA BIODIVERSITÉ

P. 26 et P. 27  
**Tara Pacific.**  
Pacifique  
Régis Calmels

P. 28  
**UVED.**  
Monde  
Amélie Rouvain

P. 28  
**NABU.**  
Allemagne  
Michel Cunnac

P. 29  
**Prix du Livre Environnement.**  
Espace francophone  
Fanny Demulier

P. 30  
**Parc et Grande Halle de la Villette.**  
France  
Helman le Pas de Sécheval

P. 30  
**Kasciopé.**  
France  
Stanislas Pouradier-Duteil

P. 30  
**Asparagus- Empreinte Nature.**  
France  
Philippe Brion

P. 31  
**Parc naturel régional de Camargue.**  
France-Roumanie  
Eva Kucerova

P. 31  
**Une oasis dans la ville.**  
France  
Haidy Aron-Campan

P. 31  
**Play International.**  
France  
Claire Billon-Galland

## PRIX DE LA SOLIDARITÉ ETUDIANTE

P. 32 à P. 34  
**Prix de la Solidarité Etudiante.**  
Monde  
Brigitte Durand  
Maimouna Idrissa  
Benoît Ringot  
Jacques Hayward  
Jean-Marc Padoy



**Fondation d'entreprise**

Régie par la loi n°87-571 du 23 juillet 1987 modifiée

Siège : 36-38, avenue Kléber – 75116 Paris  
Adresse postale : Parc des Fontaines – 169 avenue Georges Clemenceau – 92000 Nanterre  
Email : [fondation.ve@veolia.com](mailto:fondation.ve@veolia.com)

Direction éditoriale : Dominique Boizeau  
Création, réalisation et suivi de fabrication : **IAVAS WORLDWIDE PARIS**

Photos : photothèque Veolia, les marraines et parrains de la Fondation, les volontaires Veoliaforce, les associations, Biosphoto/Fabien Michenet (couverture), Christophe Majani d'Inguibert (p. 5), Thierry Nectoux (p. 5), Astrid Heckman et Lam Duc Hien / Médecins du Monde (p. 6-7 et 15), Croix-Rouge (p. 15), C.B./Adie (p. 2-3 et 18-19), Romain Joly (p. 20), Tara (p. 26-27), OJO Images (p. 29), William Beaucardet et Grégory Brandel (p. 30).

Impression : Stipa.



Dans le souci du respect de l'environnement, le présent document est réalisé par un imprimeur Imprim'Vert® sur un papier Heaven SoftMatt 42 certifié FSC®, fabriqué à partir de fibres issues de forêts gérées de façon responsable.



[www.fondation.veolia.com](http://www.fondation.veolia.com)